



RoBi
ROHRREINIGUNG
24 Stunden erreichbar

Ihr umweltfreundlicher Spezialist für die Abfluss-, Rohr- und Kanalreinigung

Mitglied in der Handwerkskammer Braunschweig

Beseitigung von Verstopfungen in Haushalt, Gewerbe und Industrie

Tel.: 0 53 72-97 86 44

Roberto Z. Orzechowski
Am Alten Hof 9, 31234 Edemissen
mail@robi-rr.de
www.robi-rohrreinigung.de

Gutschein über 25,- €

für den ersten Auftrag bei RoBi Rohrreinigung
keine Barauszahlung möglich!

5486001_002424

Mieten steigen: So ist die Lage

Stadtverwaltung: In Peine wächst der **Bedarf an Wohnungen** weiter

VON MIRJA POLREICH

Peine. Wer zur Miete wohnen möchte, muss immer tiefer in die Tasche greifen. Dem Portal Wohnungsboerse.net zufolge ist der Quadratmeterpreis für eine Mietwohnung in Peine in den vergangenen Jahren deutlich gestiegen. 2011 kostete ein Quadratmeter noch durchschnittlich sechs Euro, heute sind es bereits zehn Euro pro Quadratmeter.

„Es gibt in Peine, wie in vielen anderen Städten, eine Nachfrage insbesondere nach preiswertem Wohnraum und entsprechend die Notwendigkeit, den Bestand im Bereich der Mietwohnungen zu stabilisieren“, sagt eine Sprecherin der Stadtverwaltung auf Nachfrage. „Die städtische Tochter Peiner Heimstätte GmbH hat im Rahmen ihrer Möglichkeiten dabei eine wichtige und sehr hilfreiche Funktion.“



Hier entstehen Wohnungen: Das Lindenquartier. FOTO: RALF BÜCHLER

Prognosen der N-Bank, der Investitions- und Förderbank des Landes Niedersachsen, und des Regionalverbandes Großraum Braunschweig zufolge werden in den kommenden Jahren die Einwohnerzahlen der Stadt Peine leicht steigen – dementsprechend auch der Bedarf insbesondere im Geschosswohnungsbau sowie moderat auch bei Ein- und Zweifamilienhäusern.

Die Peiner Stadtverwaltung rechnet zudem damit, dass der Wohnungsmarkt angespannt bleiben wird, da Bauinvestitionen und Immobilienmarkt durch die gesamtwirtschaftlichen Rahmenbedingungen einen Dämpfer erhalten haben. Zum 31. Dezember 2023 hatte die Stadt Peine exakt 52.416 Einwohner.

Gemeinsam mit dem Haus-,

Wohnungs- und Grundeigentümerversammlung für Stadt und Kreis Peine, dem Mieterverein Peine, der Peiner Heimstätte, der Wohnbau Salzgitter sowie einem Dienstleister erarbeite die Stadtverwaltung derzeit einen Mietpiegel, der in Kürze herausgegeben werden soll.

Den Daten von wohnungsboerse.net zufolge liegt der Preis für eine 30-Quadratmeter-Wohnung in Peine aktuell durchschnittlich bei 11,56 Euro pro Quadratmeter. Bei einer 60-Quadratmeter-Wohnung zahlt man in Peine derzeit 9,11 Euro pro Quadratmeter Miete. Der durchschnittliche Mietpreis für eine 100-Quadratmeter-Immobilie liegt zur Zeit bei 8,57 Euro pro Quadratmeter. Damit liegen die Kaltmieten für Wohnungen und WG-Zimmer in Peine unter den durchschnittlichen Mietpreisen in Deutschland.

**Samstags von 9–12 Uhr
Frühstücksbuffet**
16,50 € (inkl. Filterkaffee)

Sonntags-Brunch
von 10–14 Uhr 29,50 €
(inkl. Kaffee, Sekt, Saft, kaltem Buffet & zwei warmen Gerichten)

**Freitags
Rinder-Steaks satt**
mit Beilagen 30,00 €
Um Anmeldung für diese Angebote wird gebeten.

Live Live Braustilbehen by Horni

COUNTRYPARTY 2024

10.02.24

Eintritt 19,00 €

Eintritt frei!

Eisstockbahn geöffnet!
Kinder von 5–10 J. 5,00 €/Std.
ab 11 J. / 10,00 €/Std.

BISTRO BAR & STRAND
HAUS am See

SUNDERNWEG 41 · 31228 PEINE
TELEFON 05171/7696861

ÖFFNUNGSZEITEN:
TÄGLICH 11.00 – 22.00 UHR

Südstadt Apotheke

Gute Beratung, gute Preise –
die Apotheke mit dem Autoschalter

www.concept-apotheken.de

Gut aussehen.
Gut fühlen.
Gesund leben.

Try TRYB! Das TRYB-Konzentrat überzeugt auf ganzer Linie: einfache Zubereitung und leckerer Geschmack. Der TRYB-Fastendrink ist eine ernährungsphysiologisch begleitende Unterstützung zur Nährstoffversorgung bei Fastenkuren.



TRYB® Fastenkur
2 Wochen
2 x 1 Liter
119,90 €
59,95 €/l

Vividrin Azelastin
Augentropfen 0,5 mg/ml 6 ml
9,73 €
12,97 €
1621,67 €/1 l

Grippostad C
24 Hartkapseln
11,80 €
15,97 €

Gelomyrtol forte
20 Stück
10,99 €
14,30 €

Mometahexal
10 g
9,52 €
13,60 €
952,00 €/1 kg

Wick Medinait
90 ml
11,33 €
16,18 €
125,89 €/1 kg

Orthomol Chondroplus
Kompipackung 30 Stück
54,47 €
67,99 €

GESUND GEHÖRT

Der Videocast rund um das Thema Gesundheit –
direkt aus der Südstadt-Apotheke Peine

Arlett Düker, Inhaberin der Südstadt-Apotheke Peine, klärt über spannende und aktuelle Gesundheitsthemen auf. Mit dabei ist immer ein Top-Experte/eine Top-Expertin auf dem jeweiligen Gebiet. Überall wo's Podcasts gibt!



Unsere Angebote sind gültig vom 03.02.2024 – 05.04.2024

Cetirizin 10 mg AL
20 Tabletten
2,77 €
4,61 €

Hoggar Night
20 Stück
11,99 €
16,52 €

HyloComod
10 ml AT
12,76 €
15,95 €

Vitamin B Komplex
ratiopharm 60 Stück
14,37 €
23,95 €

Vividrin Azelastin
Nasenspray 1 mg/ml 10 ml
7,84 €
10,45 €
784,50 €/1 kg

Bepanthen Wund und Heilsalbe
50 g
8,99 €
11,97 €
179,80 €/1 kg

Ibudolor akut 400 mg
Schmerztabletten 20 Stück
2,99 €
6,27 €

Paracetamol Stada 500 mg
20 Stück
1,20 €
3,47 €

Thomapyrin classic
20 Schmerztabletten
5,99 €
8,69 €

Voltaren Schmerzgel
120 g
12,99 €
18,12 €
108,25 €/1 kg

Olynth Nasenspray
15 ml
4,55 €
6,50 €
303,33 €/1 l

Ginkgo Stada 120 mg
120 Stück
45,99 €
81,80 €

ASS Stada 100 mg
magensaftres. Tabletten
2,99 €
4,76 €

Abgabe nur in handelsüblichen Mengen. Alle Angaben solange der Vorrat reicht. Druckfehler vorbehalten.

Zu Risiken und Nebenwirkungen lesen Sie die Packungsbeilage und fragen Sie Ihren Arzt oder Apotheker.

** = unverbindliche Apothekenverkaufspreismeldung des Herstellers an die IFA GmbH Stand 30.01.2024

Inh.: Apothekerin A. Düker e.K.
Märklinstraße 2, 31226 Peine, Tel. 05171-505600

Die Suche nach der perfekten Antwort

Google und Co. zunehmend fehlerhaft – Experten plädieren für mehr Medienkompetenz der Nutzer

VON JAN BOJARYN

Welcher Adblocker ist am besten? Welcher Reifen passt zum Fahrrad? Früher hatte Google zu allem eine schnelle Antwort. Und weil Google sich seine Nutzer und Nutzerinnen merken kann, waren die Antworten oft besser als die Fragen. Früher habe sich googeln „magisch“ angefühlt, sagt auch Softwareentwicklerin und Philosophin Xe Iaso – „als würden deine Gedanken gelesen“.

Heute gehört Iaso zu einer wachsenden Gruppe von Expertinnen und Experten, die der Plattform fundamentale Probleme attestieren. Werbung und billig zusammengekopierte Inhalte nähmen überhand.

Bei allen Anbietern lässt die Qualität nach

Seit Jahren verbreitet sich das Gefühl, viele Suchanfragen würden unter Werbung begraben. Leicht zu belegen ist der Eindruck nicht, allein schon, weil Google jeder Nutzerin und jedem Nutzer andere, persönlich angepasste Ergebnisse zeigen will. Softwareentwickler Dan Luu ist kürzlich in einem Versuch zu dem Ergebnis gekommen, dass die Qualität wirklich nachlasse – und das nicht nur bei Google, sondern auch bei anderen Suchanbietern.

Das Technologiemaßazin „The Verge“ kommt gar zu dem Urteil, Google habe das Internet „zu einem Ort für Roboter geformt“, in dem Menschen ihre Inhalte nicht mehr nach den Bedürfnissen anderer Menschen ausrichten, sondern nur nach der bestmöglichen Platzierung bei einem Suchanbieter.

Xe Iaso hat den Weg der Such-

maschinen in einem Essay als Aufstieg und Fall beschrieben. Zuerst hätten Plattformen wie Google einen „riesigen Sprung“ bei der schnellen und gezielten Suche nach Wissen bedeutet. Dann jedoch sei das Internet von billig produzierten Inhalten überschwemmt worden. Mit Information hatten diese Inhalte wenig am Hut: Sie sollten Aufmerksamkeit und damit Werbeeinnahmen generieren.

Für ein paar Monate galten neue KI-Tools als Retter in der Not. Systeme wie ChatGPT spucken ausformulierte Antworten aus. Microsoft integrierte die Technologie in seinen Bing Chat (heute Copilot), Google brachte die eigene KI Bard an den Start. Doch es dauerte nicht lange, bis die Systeme als fehleranfällig entlarvt wurden. Im Dezember hat die Berliner Menschenrechtsorganisation Algorithm Watch in einer Studie dem Bing Chat Fehler in einem Drittel seiner Antworten nachgewiesen. Das Thema war sensibel: Die Fragen drehten sich um demokratische Wahlen.

KI kann keine verlässlichen Ergebnisse geben

Offensichtlich kann KI noch keine verlässlichen Antworten geben. Aber vielleicht ist schon unsere Sehnsucht nach perfekter Antwortmaschinen ein Problem. Diese These vertreten die Linguistikprofessorin Emily M. Bender und der Informationsexperte Chirag Shah. In einem Aufsatz beschreiben sie, welche Nachteile sie in der „Entfernung oder Reduzierung von Interaktionen“ bei der Suche sehen. Sprich: Wer direkt eine Antwort auf jede erdenkliche Frage bekommt, muss nicht weiter über



Einfach nach Antworten zu googeln hat sich anfangs magisch angefühlt, dann wurde es normal. Jetzt wirken der Suchgigant und seine Konkurrenten zunehmend fehlerhaft.

SYMBOLFOTO: FIRMEE.COM / UNSPLASH

sie nachdenken.

Suchergebnisse selbst zu verstehen und zu verifizieren ist für Bender und Shah ein „fundamentaler“ Teil des Suchens. Der Mensch vor dem Bildschirm muss die Ergebnisse selbst auswerten und das Relevante herausfiltern. Das ist keine leichte Aufgabe, aber eine wichtige.

Wenn man in Maschinen etwas sucht, bekommt man in der Regel eine Liste mit Suchergebnissen. Sprach-KIs liefern eine ausformulierte Antwort, bieten aber schlechte Bewertungsmöglichkeiten für die Qualität ihrer Ergebnisse. Doch die Verbreitung von Falschinformationen ist kein Problem, das nur Sprach-KIs hätten. Schließlich lügen

Menschen mit voller Absicht. Ob etwa eine Verschwörungstheorie stimmt oder nicht, kann je nach Frage und Person zu unterschiedlichen Suchergebnissen führen. In einer viel beachteten Studie haben Politikwissenschaftler Kevin Aslett und andere nachgewiesen, dass viele Menschen auch dann noch auf Falschinformationen hereinfallen, wenn sie sie auf Google prüfen. Die Testfragen drehten sich unter anderem um die Berichterstattung zur Corona-Pandemie.

Für Josephine Schmitt vom Bochumer Center for Advanced Internet Studies ist die gezielte Verbreitung von Lügen ein „Alarmsignal für tiefgreifendere

gesellschaftliche Probleme“, das man ernst nehmen müsse. Schmitt fragt, warum sich manche Menschen abgehängt oder von rechtsextremen Ideen angezogen fühlen. Sie pocht auf die „Förderung von Quellen- und Medienkompetenz“ – und das „in allen Altersgruppen“. Helfen könnte es in ihren Augen aber auch, wenn „Fact-Checking-Initiativen prominenter platziert und gefördert würden“.

Eine andere Möglichkeit ist für Philipp Müller vom Institut für Medien- und Kommunikationswissenschaft der Universität Mannheim, fragwürdige Ergebnisse weniger sichtbar zu machen. Ein Beispiel dafür, wie das gehen könne, seien die „erfolgreichen Interventionen“ etwa auf „Facebook in den USA im Anschluss an die Trump-Wahl 2016“. Damals habe das Unternehmen „effektiv die Verbreitung fragwürdiger Quellen“ reduzieren können.

Anbieter sollten ihre Suchalgorithmen erklären

Beide Fachleute sind sich einig: Die Frage, wie die Suche der Zukunft aussehen sollte, sollte man nicht den Plattformen allein überlassen. Schmitt wünscht sich etwa den politischen Willen, Plattformanbietern „in die Karten zu schauen“ – sie dazu zu bringen, „wenigstens grob“ zu erklären, wie ihre Suchalgorithmen funktionieren und sich ändern.

Auch Xe Iaso fordert mehr Medienkompetenz: „Wir müssen Menschen beibringen, selber zu recherchieren und Quellen zu prüfen.“ Vielleicht ist der Wunsch nach einer einfacheren Suche in einer komplexen Welt unmöglich.



*Als Senior in Sicherheit
und Geborgenheit leben*

LANDHERZ EICKENRODE

Wohnen vorübergehend und auf Dauer

- 21 Appartements bis 20 m²
- Kurzzeit- & Verhinderungspflege
- 24-Stunden Pflege & Betreuung
- Für Bewohner mit oder ohne Pflegegrad
- Garten mit Terrassen & Pavillon
- Vollpension & Wäscheservice
- Zimmer- & Fensterreinigung
- Hausmeisterdienste

- Aktivitäten und Veranstaltungen
- Betreuung bei Demenz
- Betreute Tagesausflüge
- Ideal auch für Paare
- Ihr Haustier ist willkommen

... auch für den kleinen Geldbeutel

Über die Möglichkeit eines Kostenzuschusses zum Eigenanteil beraten wir Sie gerne.



Am Haferkamp 4a • www.landherz.eu • 05372-97 87 0

Nach Großbrand: Neue Firmen-Halle ist fast fertig

Norbert Czynnik sieht nach dem Schock den unfreiwilligen Neuanfang für seinen Metallbaubetrieb inzwischen als Chance

VON KERSTIN WOSNITZA

Stederdorf. Der Schock war groß: Am 25. Juli 2022 wütete ein Großbrand an der Edemisser Straße in Stederdorf. Zerstört wurden ein Wohnhaus und mehrere gewerbliche Gebäude samt Inventar. In einem davon war der Metallbaubetrieb von Norbert Czynnik ansässig. Das Unternehmen ist vorübergehend in einem Ausweichquartier untergekommen, soll aber wieder an den alten Standort zurückziehen. Zurzeit laufen die Bauarbeiten für die neue Halle.

„Wenn alles planmäßig läuft und das Wetter uns nicht einen Strich durch die Rechnung macht, soll die Halle am 29. März übergeben werden“, sagt Czynnik. Das Skelett der neuen, 1.320 Quadratmeter großen Halle ist eine Stahlkonstruktion, an der die Wände montiert werden. Mehrmals habe es bei der Montage Pausen gegeben: Die schweren Teile werden mit dem Kran an Ort und Stelle gehoben. Das geht aus Sicherheitsgründen nicht, wenn es zu windig ist.

Auch wenn es bis zum Umzug noch eine Weile dauern wird, laufen die Vorbereitungen dafür schon auf Hochtouren: „Wir wollen das sukzessive durchführen, während der Betrieb weiterläuft“, erklärt Czynnik. Wie genau das von staten gehen werde, komme auf die dann aktuelle Auftragslage an. Das Unternehmen produziert Maschinen- und Anlagenteile für die Automobilindustrie, die in Stederdorf vorgefertigt und dann weltweit jeweils vor Ort endmontiert werden. Aber auch Demontagen gehören zum Portfolio des Unternehmens.



Norbert Czynnik auf der Baustelle für die neue Halle. Wenn alles gut geht, ist sie Ende März fertig und der Umzug kann beginnen.

FOTO: RALF BÜCHLER

„Ein Glücksfall wäre es, wenn wir den Großteil des Umzugs dann über die Bühne bekommen, wenn ein Teil meiner Leute gerade auf Montage ist“, sagt der Geschäftsmann. Wie auch immer: Auf Überstunden wegen des Ortswechsels eingestellt seien alle. Dabei ist es mit dem Hinüberschleppen der Maschinen nicht getan: „Ich brauche dann Spezialisten, die sie wieder einrichten. Das dauert eine Weile“, erklärt Czynnik.

Der Großbrand war für ihn ein großer Schock. „Eigentlich wollte ich in drei Jahren schuldenfrei in den Ruhestand gehen und das Unternehmen übergeben. Ich habe einen Nachfolger, den ich ausgebildet habe“, sagt der 52-Jährige. Doch obwohl die Versicherung zahlt, mache er Verlust. „Das betrifft zum Beispiel Dinge, die ich vorher gar nicht hatte und die deshalb auch nicht ersetzt wurden, die aber bei einem Neubau vorgeschrieben sind. Ein Beispiel ist die größere Photovoltaikanlage“, erklärt der Stederdorfer.

Er werde immer wieder gefragt, warum er nicht ganz aufhöre, aber das käme für ihn nicht infrage. „Ich habe ja die Verantwortung für meine Mitarbeiter. Insgesamt sind das 16 Men-

schen, zehn davon fest in Vollzeit“, gibt er zu bedenken. Die Auftragslage würde sogar eine Erweiterung zulassen, aber es sei angesichts des Fachkräftemangels auch für ihn schwer, gute Leute zu finden.

In dem unfreiwilligen Neuanfang kann er inzwischen auch etwas Positives sehen: „In der alten Halle war baulich viel vorgegeben und ich musste mich den Räumlichkeiten anpassen. Jetzt kann ich so bauen, wie es für die Abläufe optimal ist, und auch den Maschinenpark habe ich entsprechend den Anforderungen und dem Bedarf ersetzt.“ So schlimm, wie der Großbrand auch war: Jetzt habe er die Chance zu einem Neustart mit der Erfahrung, die er zehn Jahre lang gesammelt habe.

Norbert Czynnik ist Peiner Stadtbrandmeister und war beim Großbrand, dem sein eigener Betrieb zum Opfer fiel, als Feuerwehrmann alarmiert worden. „Für mich war es zunächst ein Einsatz wie jeder andere, bis ich erkannt habe, dass ich selbst betroffen bin“, blickt er zurück auf den verhängnisvollen Tag. Czynnik habe dann umgehend seinen Stellvertreter darum gebeten, sich um den Einsatz zu kümmern.



Struck Recycling-Hof OHG
Entsorgungsfachbetrieb

– Wir machen Ihren Schrott zu Geld –

- Schrott & Metalle
- Wertstoffe
- Containerdienst
- Abbruch und Demontage

☎ 05171-6375

Woltorfer Str. 72
31224 Peine

www.struck-recycling.de

Auch bei uns: Gold- und Silberankauf mit modernster Röntgentechnik zu börsenorientierten Tageshöchstpreisen!

EHRLICH. SAUBER. KONSTANT.



Deine Patenschaft schließt keine Mine.
Aber holt Ricardo dort heraus.



kindernothilfe.de

Juwelier Goldschatz

Edelmetallankauf, Schmuck & Uhren



Altgold ist Bargeld

Breite Straße 49
31224 Peine · neben Café Mitte
Telefon 05171/5876813
www.goldschatz-peine.de

BIG DURST Cello's Getränkehandel

Montag-Freitag 08.00-18.00 Uhr
Samstag 08.00-14.00 Uhr

Marcel Bartsch • Peiner Straße 9 • 31228 Peine-Stederdorf
Service Hotline: 0 51 71 - 177 22 • bd-getraenkemarkt@arcor.de

+++ MO-FR VON 8.00-18.00 UHR • SA VON 8.00-14.00 UHR GEÖFFNET +++

Härke Pils 30 x 0,33L 12.99 zzgl. € 3,90 Pfand 1L=€ 1,31	Einbecker Brauerherren versch. Sorten 20 x 0,33L 13.49 zzgl. € 3,10 Pfand 1L=€ 2,04
Red Bull Energy Drink 0,25L-Dose 1.29 zzgl. € 0,25 Pfand 1L=€ 5,16	Ohlenhof Apfelsaft klar 6 x 1L 7.99 zzgl. € 2,40 Pfand 1L=€ 1,33
Staatl. Fachingen Mineralwasser Medium oder Still 12 x 0,75L 8.49 zzgl. € 3,30 Pfand 1L=€ 0,94	Schwepes versch. Sorten 6 x 1L PET 10.49 zzgl. € 2,40 Pfand 1L=€ 1,75

Druckfehler & Irrtümer vorbehalten! Abgabe nur in haushaltsüblichen Mengen, solange der Vorrat reicht. BIG DURST ist ein Kooperationsystem der Getränke Ahlers GmbH, Industriestrasse 15, 28932 Achim. Vertragsverhältnisse kommen ausschließlich mit dem Rechtsträger des jeweiligen Getränkemerktes, in dem Sie einkaufen, zustande.

5473501_002424



Jetzt den Frühling schnuppern!

Frühling in Sicht!

Willkommen zur Wiedereröffnung Ihres ARKADIA Gartencenters am 9. Februar, 9 Uhr

Montag bis Freitag: 9 - 18 Uhr • Samstag: 9 - 16 Uhr
Am Alten Friedhof 5, 31275 Lehrte-Arpke, Tel: (0 51 75) 92 03-0, www.arkadia-gartencenter.de



Nähmaschinen-Reparatur **Brieskorn** WOLLE, HANDARBEIT & MEHR

SCHÖPPEL **EUER HANDARBEITS-
GESCHÄFT**  Maschinenstickerei

**RÄUMUNGS-
VERKAUF**

**20% Rabatt
auf alles!**

Jetzt Gutscheine einlösen!

Gröpern 9 · 31224 Peine · 0 51 71 / 66 33
handarbeitsbrieskorn@gmx.de · www.handarbeit-stickerei-brieskorn.de

4777901_002424



Wie geht es mit dem Gelände der ehemaligen Mälzerei Langkopf weiter?

FOTO: JANINE KLUGE

Ehemalige Mälzerei am Bahnhof: Seniorenheim-Investor steigt aus

Drama um das Langkopf-Gelände: Das **20-Millionen-Projekt** in der Südstadt steht vor dem Aus – Unternehmen Kervita zieht Pläne zurück

VON JANINE KLUGE

Peine. Schon seit acht Jahren liegt das Gelände der ehemaligen Mälzerei Langkopf in der Peiner Südstadt brach. Das Unternehmen Kervita aus Hamburg plante, dort zu investieren, um in exponierter Lage zwischen Bahnhof und Friedrich-Ebert-Platz einen modernen Komplex mit einem Mix aus Seniorenwohneinrichtungen, Kindertagesstätte und Arztpraxen zu errichten. Doch diese Pläne sind vom Tisch – der Investor ist abgesprungen.

„Wir wurden informiert, dass sich das Unternehmen Kervita aus dem Projekt zurückgezogen hat“, betätigt Stadt-Sprecherin Petra Neumann. Hintergründe und Details seien nicht bekannt. Auch das Unternehmen selbst reagiert bislang nicht auf Anfragen der Redaktion. Doch die Frage nach den Gründen für die Projekt-Aufgabe ist in der Bevölkerung groß. Immerhin hatte Kervita nach PAZ-Informationen geplant, deutlich mehr als 20 Millionen Euro an dem Standort an der Braunschweiger Straße zu investieren.

Vorgesehen war, einen Komplex mit einer Mischung aus stationärer Altenpflege mit 130 Betten in Einzelzimmern, Tagespflege, 66 Wohnungen für betreutes Wohnen und 67 Wohnungen mit einer Größe von anderthalb bis vier Zimmern für Einzelmietler, Paare und Familien zu bauen. Zudem sollten auf dem Gelände eine Kindertages-

stätte, Arztpraxen und eine Apotheke entstehen. Ein Konzept, dass eigentlich die Kernkompetenzen des 2005 von der Familie Kering gegründeten Unternehmens vereint. Das inhabergeführte Familienunternehmen hat sich auf die Planung, den Bau und den Betrieb von stationären Pflegeeinrichtungen spezialisiert und wuchs im Laufe der Zeit zu einer Firmengruppe mit mehr als 1.600 Mitarbeitern heran. Die Firmenzentrale sitzt in Hamburg, bundesweit ist Kervita mittlerweile an 18 Standorten, vor allem im norddeutschen Raum, mit modernen Seniorenzentren vertreten.

„Grundsätzlich ist es ja schön, wenn überall Seniorenheime gebaut werden. Aber dann sollten sie auch für Senioren bezahlbar sein“, sagt Elisabeth Heider aus Essinghausen zu den ursprünglichen Plänen. Die 69-Jährige, die gelegentlich in der Südstadt unterwegs ist, sei glücklicherweise noch nicht auf eine Einrichtung angewiesen, doch sollte es soweit kommen, könne sie sich das nicht leisten. „Die Lage hier am Bahnhof finde ich ohnehin nicht besonders geeignet für ein Seniorenwohnheim. Doch so bleiben kann das Gelände auch nicht. Es ist ein Schandfleck für Peine“, meint die Seniorin. „Und davon haben wir in der Stadt mittlerweile leider einige.“

Dabei prägte die Mälzerei Langkopf seit 1848 maßgeblich das Stadtbild der Peiner Südstadt. Gegenüber des Bahnhofs

ragten die 35 Meter hohen Türme in den Himmel, der Gilde-Lindner-Schriftzug zeugte von einem wichtigen Wirtschaftsstandort. Doch 2010 machte die Mälzerei Schluss, sechs Jahre später wurde der Komplex abgerissen. Auf dem rund 24.500 Quadratmeter großen Gelände an der Braunschweiger Straße wurde eine 12.000 Quadratmeter große bebaubare Fläche geschaffen, die mittlerweile von Gestrüpp und Müll überwuchert ist.

„Es ist traurig, dass es solche Flächen überhaupt noch gibt“, meint auch eine weitere Seniorin aus der Peiner Südstadt. Die 85-Jährige geht beinahe täglich an dem heruntergekommenen Areal entlang und fragt sich, wieso es so lange dauert, bis sich dort etwas bewegt. „Wir Leute aus der Südstadt kommen täglich hier vorbei, es herrscht viel Verkehr und Züge kommen am Bahnhof an“, fasst sie zusammen. „Das sieht einfach nicht schön aus. Ich würde mich freuen, wenn es mal einen netteren Anblick gäbe.“

Doch wie dieser aussehen könnte, bleibt ungewiss. Zuletzt hieß es, dass sich das Gelände in Besitz des Kervita-Gesellschafters Klaus-Dieter Stahl befindet. Ob es bereits neue Pläne für die gut gelegene Fläche zwischen Bahnhof und Friedrich-Ebert-Platz gibt, ist nicht bekannt. Kervita-Geschäftsführer Christian Kerling stand am Freitag für ein Gespräch nicht bereit.



Vermesser in der Ortschaft Wierthe ab KW 6 aktiv: Wasserverband Peine erhebt Kanaldaten zu Leitungen und Schächten (teilw. auch auf Privatgrundstücken gelegen)

Der Wasserverband Peine muss als vorbereitende Maßnahme zur Kanalinspektion Daten des Abwassernetzes erheben. Die Mitarbeiter des beauftragten Dienstleisters Pabsch Ingenieure aus Hildesheim werden in der Ortschaft Wierthe aktiv. Die Vermesser-Tätigkeiten werden voraussichtlich ausgeführt

**von: KW 6
bis ca.: Anfang April 2024.**

Da zum Kanalnetz gehörige Kontrollschächte auch auf Privatgrundstücken liegen können, bitten wir diese Schächte für die Vermesser zugänglich zu halten. Die Mitarbeiter der beauftragten Fachfirma können sich bei Bedarf selbstverständlich ausweisen.

Eine genauere terminliche Zuordnung zu Straßenzügen kann leider vorab nicht erfolgen, da der Arbeitsfortschritt sehr unterschiedlich ausfallen kann. Zudem können die Vermesser aufgrund anderer Projekte zeitlich gebunden sein und so nicht lückenlos für die Kanaldatenaufnahme tätig sein.

Ihr Wasserverband Peine

4818001_002424



Vermesser in der Ortschaft Groß Bülten ab KW 4 aktiv: Wasserverband Peine erhebt Kanaldaten zu Leitungen und Schächten (teilw. auch auf Privatgrundstücken gelegen)

Der Wasserverband Peine muss als vorbereitende Maßnahme zur Kanalinspektion Daten des Abwassernetzes erheben. Die Mitarbeiter des beauftragten Ingenieurbüros Pabsch & Partner aus Hildesheim werden in der Ortschaft Groß Bülten aktiv. Die Vermesser-Tätigkeiten werden voraussichtlich ausgeführt

**von: KW 4
bis ca.: Ende März 2024.**

Da zum Kanalnetz gehörige Kontrollschächte auch auf Privatgrundstücken liegen können, bitten wir diese Schächte für die Vermesser zugänglich zu halten. Die Mitarbeiter der beauftragten Fachfirma können sich bei Bedarf selbstverständlich ausweisen.

Eine genauere terminliche Zuordnung zu Straßenzügen kann leider vorab nicht erfolgen, da der Arbeitsfortschritt sehr unterschiedlich ausfallen kann. Zudem können die Vermesser aufgrund anderer Projekte zeitlich gebunden sein und so nicht lückenlos für die Kanaldatenaufnahme tätig sein.

Ihr Wasserverband Peine

4820901_002424

Deine Suche hat ein Ende!

**Vielfältige Jobs. Langfristige Perspektiven.
Karriere mit Herz und Verstand – dein neuer Job im #teamvolksbank!**

Komm in unser Team als:

- **Mitarbeiter (m/w/d)**
im Rechnungswesen
- **Referent (m/w/d)**
im Compliance-Management
- **Kreditreferent (m/w/d)**
- **Führungskraft (m/w/d)**
- **Berater (m/w/d) Private Banking**
- **Trainee (m/w/d) für diverse Bereiche**
- **Abteilungsleiter (m/w/d)**
Gebäudemanagement, Verwaltung
und Versorgung
- **Mitarbeiter (m/w/d)**
im Vorstandssekretariat
- **Mitarbeiter (m/w/d)**
im KundenDialogCenter
- **Serviceberater (m/w/d)**
an verschiedenen Standorten
- **Baufinanzierungsberater (m/w/d)**
- **Kundenberater (m/w/d)**
- **Privatkundenbetreuer (m/w/d)**
- **Firmenkundenbetreuer (m/w/d)**

Starte *jetzt* deine Bewerbung!



Mehr zu unseren
aktuellen Stellenanzeigen,
MitarbeiterVorteilen und
uns findest du hier.

Noch nichts dabei?

Auch wenn du keine Bankausbildung hast, haben wir
zahlreiche Jobmöglichkeiten für dich.

Weitere Stellen in den Landkreisen Wolfenbüttel, Peine, Helmstedt
und Börde sowie der Stadt Salzgitter und der Stadt Braunschweig
findest du auf unserer Karriereseite.



**Volksbank eG
Wolfenbüttel**

www.volksbank-mit-herz.de

Peiner Fleischerei Böhnisch hat geschlossen

Inhaber Heinz Böhnisch nennt hohes Alter, Personalmangel und Kosten als Gründe

VON DENNIS NOBBE

Peine. Peine ist um einen weiteren Traditionsbetrieb ärmer: Das Fleischereifachgeschäft Böhnisch an der Straße Damm hat geschlossen. „Aus Altersgründen und Personalmangel“, so heißt es auf einem Schild, das hinter der verschlossenen gläsernen Eingangstür steht. Das habe sich zwar schon länger abgezeichnet, doch gefallen sei die endgültige Entscheidung dann doch recht spontan, sagt Fleischermeister Heinz Böhnisch auf Nachfrage.

Er und seine Frau sind ungewöhnlich lange berufstätig gewesen – sogar für Selbstständige, die ja häufiger bis zum höheren Alter im Beruf bleiben als Angestellte. „Wir sind jetzt beide 88“, sagt Heinz Böhnisch. Da müsse dann auch mal Schluss sein. In Familienhand bleiben könne der Betrieb auch nicht. Böhnischs Töchter – eine von ihnen ist selbst Schlachtermeisterin – würden zwar berufstätig bleiben wollen, doch nicht in der Peiner Fleischerei, erklärt der gelernte Schlachter.

Doch gebe es noch einen weiteren Grund: die hohen Betriebskosten, sagt Böhnisch. Alles kam zusammen, darum habe er sich kurzerhand dazu entschlossen, den Betrieb zu schließen. Er habe sogar kurz vorher noch neue Ware gekauft. „Zum Glück konnte ich sie zurückgeben.“

Heinz Böhnisch hat seine Schlachterlehre mit gerade einmal 13 Jahren begonnen, in der damaligen DDR. Danach gelangte er nach Westdeutschland, besuchte die Meisterschule und pachtete 1962 in Peine eine Schlachtereier, die er wenige Jahre später kaufte. Als Meister hat er im Laufe der Zeit mehr als 100 Lehrlinge ausgebildet.

Lange Zeit bereitete Böhnisch jedes Jahr die beliebte Erbsensuppe – wahlweise mit Würstchen – zu, die zugunsten des Hilfsvereins „Keiner soll einsam sein“ in der Peiner Fußgängerzone während der Adventszeit verkauft wurde. Dafür war der Fleischermeister immer selbst mit vor Ort und wurde beim Verteilen der Portionen von mehreren Peiner Persönlichkeiten unter-



Die Fleischerei Böhnisch an der Straße Damm hat geschlossen.

FOTO: RALF BÜCHLER

stützt.

Im Herbst 2019 gab es Beanstandungen der Behörden bei der Bausubstanz und Technik von Böhnischs Betrieb, der vorübergehend schließen musste. Im selben Jahr war der Peiner dann auch nicht mehr beim Erbsensuppenverkauf dabei, dafür sprang einmalig die Fleischerei Führmann aus Meerdorf ein, später sollte es dann die Oberger Fleischerei Müller werden.

Nach einigen nötigen Investitionen im mittleren fünfstelligen Bereich konnte Böhnischs Geschäft im Januar 2020 – kurz vor Beginn der Corona-Pandemie – wieder geöffnet werden. Neu waren unter anderem die Kesselanlagen, ein instandgesetztes Kühlhaus und ein zentraler Produktionsraum. Danach wurde unter anderem noch der Fußboden erneuert.

Schon damals erklärte Anja

Böhnisch-Hansen, Tochter des Inhabers, dass das Fleisch wohl teurer werde. Vor allem liege das an den vielen Ausgaben, um Lizenzen für Verpackungen und die CO2-Steuer für Lieferfahrzeuge bezahlen zu können. Fachkräftemangel und Änderungen auf dem Weltmarkt gab es schon 2020, und dabei sollten die Preissteigerungen durch Corona und den Ukraine-Krieg erst noch kommen. Klar war aber zu dem Zeitpunkt schon längst, dass kleine Betriebe es auf Dauer schwer haben würden.

Ans Aufhören dachte Heinz Böhnisch im Jahr 2020 allerdings noch nicht. Trotz seines schon damals hohen Alters wollte er „weitermachen, so lange es geht“. Dieser Punkt scheint nun erreicht. Im Verkaufsbereich des Gebäudes Damm 3 in Peine sind die Lichter aus. Am Donnerstag standen noch einige Dosen im Schaufenster, dahinter waren ein paar Gerätschaften zu sehen. Bald soll das Geschäft komplett ausgeräumt sein. Was mit der Ladenfläche passieren soll, steht bisher nicht fest.

WIR ZIEHEN UM in unsere neuen Räumlichkeiten am Echternplatz 7 in Peine!

ALLES WIRD NEU

Eröffnung am Samstag, den 10.02.2024, 12 Uhr

Mit Sektempfang und **15 % Nachlass** am Tag der Eröffnung auf unser Echtschmucksortiment



WALKLING

PFANDHAUS & GOLDANKAUF

Ankauf / Verkauf und Beleihung von:

Schmuck, Brillantschmuck, Diamanten, Anlagegold und -silber, hochwertige Uhren, hochwertige Technik, u.v.m.

www.pfandhaus-peine.de
Telefon: 05171 56122





Die Stadt Hannover hat bereits eine Geldkarte für Asylsuchende eingeführt. Der Landkreis Peine sieht in diesem System viele Vorteile.

FOTO: TOBIAS WOELKI/ARCHIV

Landkreis sieht Vorteile in einer Bezahlkarte für Asylbewerber

Staatliche Leistungen werden bislang in bar ausgezahlt, was mit hohem Aufwand verbunden ist

VON MIRJA POLREICH

Kreis Peine. Geflüchtete müssen bislang in der Regel ihre Leistungen persönlich in bar bei der entsprechenden Behörde abholen. Das ist dort mit einem hohen Aufwand verbunden. Leichter könnte es durch die Einführung einer Bezahlkarte werden, wie es sie etwa in Hannover seit Dezember 2023 gibt. Ist das auch den Landkreis Peine eine denkbare Option?

Bund und Länder hatten sich im November darauf verständigt, dass Asylbewerber einen Teil ihrer Leistungen künftig als Guthaben auf eine Bezahlkarte bekommen sollen. Geflüchtete, die im Asylantragsverfahren sind oder nur einen Duldungsstatus haben, sollen dann wie mit einer EC-Karte bargeldlos einkaufen können, die Abhebung von Bargeld ist aber beschränkt. Überweisungen ins Ausland sollen nicht möglich sein.

Die Peiner Kreisverwaltung sieht viele Vorteile darin, eine Bezahlkarte für Asylbewerber einzuführen – etwa, den hohen Aufwand bei der Umsetzung der Barauszahlung zu vermeiden. Zudem müssten die betroffenen Personen nicht extra zur Kreisverwaltung kommen, um die entsprechenden Leistungen zu erhalten. Allerdings gebe es derzeit noch keine konkreten Planungen für die Einführung einer solchen Karte in Peine, teilt Kreissprecher Fabian Laaß auf PAZ-Anfrage mit.

Im Landkreis Peine erhalten derzeit etwa 70 Personen ihre Leistungen nach dem Asylbewerbergesetz als Barzahlung. Zudem werden auch Leistungen per Überweisung ausgezahlt. Wie viel Geld ein Asylbewerber erhalte, sei je nach Einzelfall unterschiedlich und könne nicht beziffert werden, so der Kreissprecher.

Bargeldzahlungen können bereits jetzt durch Sachleistungen

ersetzt werden, allerdings ist dies für die Kommunen mit einem hohen Verwaltungsaufwand verbunden, „da hier kein elektronischer Zahlverkehr erfolgen würde, sondern für jeden Einzelfall manuell ein entsprechender Gutschein oder Ähnliches ausgestellt werden müsste“, so Laaß. „Darüber hinaus müsste für jeden ausgestellten Gutschein im Nachgang mit dem jeweiligen Unternehmen abgerechnet, sprich der Gegenwert des Gutscheins dorthin gezahlt werden, was einen zusätzlichen, hohen Verwaltungsaufwand darstellen würde.“

Die Peiner Kreisverwaltung favorisiere eine landes-, besser noch eine bundeseinheitliche Lösung bei der Einführung einer Bezahlkarte für Asylbewerber, wie sie auch von den Ministerpräsidenten gewünscht wird. Dies sei auch sinnvoll im Hinblick etwa auf Umzüge. Sonst müssten womöglich immer neue Systeme etabliert werden, und es sei auch nachvollziehbarer, welche Leistungen bereits gewährt worden seien.

Andere Städte und Landkreise haben die Geldkarte bereits umgesetzt: In Hannover wurde im Dezember 2023 die „Social Card“ eingeführt, die monatlich das Guthaben gebucht wird, das den Asylbewerbern nach dem Gesetz zusteht. Eine Beschränkung der Kartennutzung gibt es hier nicht. Neben Geflüchteten sollen in Hannover künftig auch Menschen, die Sozialhilfe beziehen und kein eigenes Konto haben, die Karte nutzen können.

In zwei Thüringer Landkreisen, im Kreis Greiz und im Eichsfeld, sind die Bezahlkarten ebenfalls schon im Einsatz. Anders als in Hannover sind dort aber Einkäufe nur in Geschäften in der unmittelbaren Umgebung möglich. Geld am Bankautomaten abheben oder an der Supermarktkasse kann man damit

nicht. Überweisungen sind ebenfalls nicht möglich.

Der Städte- und Gemeindebund begrüßt die Entwicklung, auch von dieser Seite wird eine möglichst bundeseinheitliche Lösung gewünscht. Das Mindeste sei, dass sich „Bund und Länder zumindest auf klare Rahmenbedingungen für die Anforderungen an eine solche Karte verständigen. Wir brauchen keinen weiteren Flickenteppich unterschiedlicher Lösungen“, wird Hauptgeschäftsführer Gerd Landsberg im Tagesspiegel zitiert. Eine Bezahlkarte müsse wie eine Giro- oder Debitkarte funktionieren und „universell in Geschäften des täglichen Bedarfs“ und etwa auch im öffentlichen Nahverkehr einsetzbar sein.

Hintergrund für die Umstellung von Bargeld-Auszahlungen auf eine Bezahlkarte sind Diskussionen, staatliche Bargeldzahlungen könnten Anreize für Migranten sein, nach Deutschland zu kommen. Nach Auffassung der FDP könnten Geflüchtete die staatlichen Hilfen auch an Verwandte in ihren Heimatländern überweisen. Mit den Bezahlkarten wäre ein Geldtransfer ins Ausland nicht mehr möglich. Fachleute allerdings bezweifeln, dass Flüchtlinge viel Geld in ihre Herkunftsländer schicken.

Asylbewerber haben einen rechtlichen Anspruch auf ein „Taschengeld“, von dem sie ihren notwendigen persönlichen Bedarf – etwa Handyguthaben oder Busfahrkarten – decken können. Wie viel Geld das ist, ist je nach Lebenssituation und Alter der Asylbewerber unterschiedlich. In der Erstaufnahme werden neben diesem Geld auch ein Bett und Mahlzeiten gestellt. Leben die Menschen in einer Unterkunft, in der sie sich selbst versorgen müssen, erhalten Alleinstehende 410 Euro. Das sind etwa 40 Euro weniger als bei Beziehern von Bürgergeld.

HEINEKE Bauunternehmen GmbH

- Hoch- und Stahlbetonbau
- Innen- und Außendämmung
- Altbausanierung
- Fliesenarbeiten
- Trockenausbau
- An- und Umbauten
- Bauwerksabdichtung
- Zimmerarbeiten

An den Rotten 4 • 31249 Hohenhameln-Ohlum
☎ 0 51 28 - 6 93 • www.bauunternehmen-heineke.de

1883802_002423

Hilfetelefon
„Gewalt gegen Frauen“

116 016

- anonym
- kostenfrei
- 24/7 erreichbar
- mehrsprachig
- Online-Beratung: www.hilfetelefon.de



Bundesamt
für Familie und
zivilgesellschaftliche Aufgaben

Hilfetelefon
Gewalt gegen Frauen
116 016
www.hilfetelefon.de



Sparen – gewusst wie.

Finden Sie bei uns die Lösung, die genau zu Ihren Zielen und Wünschen passt.

Mehr Infos unter
sparkasse-hgp.de/sparen
oder Termin vereinbaren unter 05121 871-0.

Weil's um mehr als Geld geht.



4806001_002424

WUSSTEST DU SCHON?

Das ist DeineTierwelt

„Dein Tier in besten Händen“ – DeineTierwelt bringt als Online-Tiermarkt seriöse Anbieter und Interessenten zusammen, um jährlich rund 200.000 Tiere in ein neues Zuhause zu vermitteln. Im Online-Magazin gibt es Tipps und Wissenswertes rund um tierische Themen.

» deine-tierwelt.de/magazin



FOTO: UNSPLASH.COM

Schaffnerin wirft Katze aus Zug – Twix stirbt in der Kälte

Eine Zugbegleiterin aus Russland löste einen Skandal aus: Sie setzte eine Katze bei minus 30 Grad am Bahnhof aus. Der Halter der Samtpfote hatte in seinem Abteil nur kurz geschlafen...

Mehr aktuelle News:

» deine-tierwelt.de/magazin



FOTO: POLIZEI NORDHAUSEN

Katzen mit Farbe besprüht: Polizei sucht Tierquäler

Tierfreunde in der Gemeinde Westgreußen (Thüringen) sind in Aufruhr: Unbekannte haben dort im vergangenen Jahr mehrere Katzen mit giftgrüner Farbe besprüht, einige Miezchen verschwanden...

Mehr aktuelle News:

» deine-tierwelt.de/magazin

Leckereien für Stubentiger

Katzenleckerlis – Wie viel dürfen Samtpfoten naschen?

Viele Menschen naschen gerne Süßkram oder Knabberzeug – Katzen sind da oft nicht anders. Sobald ein Leckerli die Packung verlässt, steht die Mieze bereit und bittelt. Aber sind Katzenleckerlis eigentlich gesund für das Tier?

Wer liebt es nicht, ab und zu mal zu naschen? Auch Stubentiger mögen Leckereien. Aber ist es vertretbar, ihnen Katzenleckerlis zu geben, die das Äquivalent zu menschlichen Chips sind? Oder gibt es auch gesunde Alternativen für die pelzigen Mitbewohner? Katzenexpertin Tina Wolf hat mit Jessica Jungmann, Ernährungsberaterin für Hund, Katze und Pferd gesprochen – und klärt auf.

Sind Katzenleckerlis das Äquivalent zu Junk-Food?

Wer seiner Mieze kleine Tricks beibringen will oder Klickertraining macht, merkt wahrscheinlich selbst, dass kleine Naschis dem ganzen Prozedere erheblich helfen. Aber natürlich gibt es die Leckerlis auch mal einfach so, weil die Samtpfote sie eben gerne futtert. Muss man deshalb jetzt ein schlechtes Gewissen haben? „Wer seine Katzen liebt, kommt, glaube ich, nicht drumrum, ihnen Naschis zu geben, weil es natürlich auch was ist, was uns sehr glücklich macht“, lacht die Ernährungsberaterin. „Worauf ich viel Wert lege ist, dass ich weiß, wo es herkommt – also so weit es geht.“ Ein Blick auf die Zutatenliste der Leckereien oder selbstgemachte Naschis sind für



Katzenleckerlis: Die Belohnung für zwischendurch.

FOTO: UNSPLASH.COM

Katzenernährungs-Expertin Jungmann dabei die Mittel der Wahl.

Wovon sollte man die Finger lassen?

„Ich würde darauf achten, dass das Futter nicht zum größten Teil aus Getreide besteht, da das einfach nicht artgerecht ist“, erklärt die Expertin für Ernährung.

Das bedeutet nicht, dass Getreide per se schlecht sei, sondern, dass es nicht den Großteil der Zutaten einnehmen solle. Außerdem ist es von Katze zu Katze unterschiedlich – wenn die Mieze Getreide nicht verträgt, sollten Halter darauf achten, dass sie dieses nicht be-

kommt. Und was ist mit Zucker? „Zucker wird in den Naschereien zum großen Teil verwendet, um diese länger haltbar, knuspriger oder schöner zu machen“, so Jungmann. Aber Katzen brauchen es eigentlich nicht. Wichtig ist, dass Zucker – anders als bei Menschen – für Stubentiger kein Suchtpotential hat. Sie haben nicht die benötigten Rezeptoren, um Zucker zu schmecken.

Jungmann sagt: „Wovon ich abraten könnte, sind Essensreste oder ein Stück Wurst. Einfach, weil in menschlichem Essen zu viel Salz und Fett drin ist.“ Das Gleiche gilt auch für Käse, denn anders als bei süßen Dingen, können die Miezchen zu

sehr salzigen Dingen eine Sucht entwickeln. „Es ist wichtig, bei Ernährung nicht alles schwarz-weiß zu sehen.“

Es ist wie bei fast allem eben eine Mischung“, erklärt Jungmann. Ein Leckerli ab und zu wird der Gesundheit unserer Katzen also nicht schaden. „Leckerlis sind ja was Besonderes, das ist bei uns mit Schokolade oder Chips ja genauso.“

Wichtig ist, dass wir die Leckerlis nicht als normales Futter verwenden.“

Mehr Informationen finden Sie unter:



» deine-tierwelt.de/magazin

Dein Tier in besten Händen

DeineTierwelt ist der Treffpunkt für alle Tierfreunde: seriöse Tierversmittlung, Ratgeber, Community & Kleinanzeigen - alles auf einer Seite.

www.deine-tierwelt.de



DeineTierwelt

Lengede: Neue Baugrundstücke in Woltwiesche werden verlost

Gemeinde geht mit Losverfahren neue Wege – **Auch Mehrfamilienhäuser** sind vorgesehen

VON KERSTIN WOSNITZA

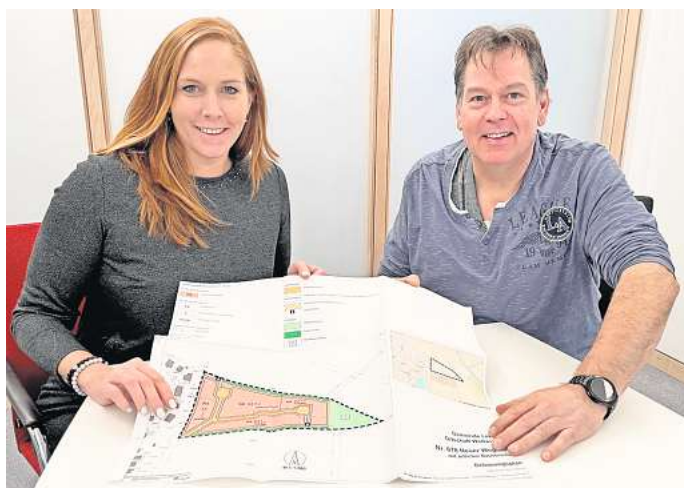
Woltwiesche. Einfamilien- und Doppelhäuser, aber auch Mehrfamilien- oder Reihenhäuser sollen künftig in Woltwiesche entstehen. Um das möglich zu machen, hat die Gemeinde Lengede das Neubaugebiet „Neuer Weg Nord“ mit insgesamt zehn Bauplätzen ausgewiesen.

„Damit kommen wir der Nachfrage und dem stetig steigenden Interesse an Ein- und Mehrfamilienhäusern in den Ortschaften der Gemeinde nach“, betont Bürgermeisterin Maren Wegener. Bei der Vergabe der Einfamilienhausgrundstücke geht die Gemeinde neue Wege: Die Areale werden erstmals im Losverfahren vergeben. Bewerbungen können mit dem „Bewerbungsbogen Einfamilienhaus“ noch bis zum 29. Februar bei der Gemeinde abge-

ben werden. Der Grundstückspreis beträgt 172 Euro pro Quadratmeter. Dazu kommen der Kanalausbaubeitrag, Kanalschluss- und Nebenkosten.

„Die ausgelosten Bewerber werden nach dem Ablauf der Bewerbungsfrist telefonisch oder per E-Mail informiert und haben dann die Möglichkeit, innerhalb von 24 Stunden einen freien Bauplatz auszuwählen“, erläutert die Bürgermeisterin das weitere Vorgehen.

Die vier Mehrfamilienhausgrundstücke werden aufgeteilt: Auf einem Areal soll barrierefrei gebaut werden, auf zwei weiteren barrierearm mit Fahrstuhl und auf einem soll eine zweigeschossige, verdichtete Reihenhausbauung entstehen. „Diese Grundstücke werden wir im Höchstgebotsverfahren vergeben. Der Mindestgebotspreis beträgt 194 Euro pro Quadratme-



Bürgermeisterin Maren Wegener und Ortsbürgermeister Sven Anders zeigen den Bebauungsplan für das Neubaugebiet „Neuer Weg Nord“.

FOTO: GEMEINDE LENGEDE

ter. Auch hier können Gebote bis zum 29. Februar schriftlich abgegeben werden. Dafür gibt es den „Bewerbungsbogen Mehr-

familienhaus/Reihenhhaus“.

„Immer mehr Menschen möchten in der Gemeinde Lengede ihr Zuhause finden. Gerade

die Ortschaft Woltwiesche besticht mit attraktiven Lebensbedingungen und einer vorbildlichen Infrastruktur. Im Bereich der frühkindlichen Bildung ist von der Kinderkrippe über Kindergarten bis hin zur Grundschule alles vorhanden. Auch der Bahnhof ist fußläufig gut zu erreichen und verschiedene Einkaufsmöglichkeiten befinden sich in der Nähe. Das Neubaugebiet wird in 2024 erschlossen, sodass sich Jung und Alt in der Ortschaft Woltwiesche und der Gemeinde Lengede einrichten und wohlfühlen können“, hebt Bürgermeisterin Wegener hervor.

Detaillierte Vorgaben zum Vergabeverfahren und der jeweiligen Bewerbungsbogen sind auf der Homepage der Gemeinde Lengede www.lengede.de, Menüpunkt Bauen & Wirtschaft zu finden.

Medizin

ANZEIGE

Thema: Rheumatische Schmerzen und Folgen von Verletzungen und Überanstrengungen

Was hilft bei Schmerzen vom langen Sitzen?

So behandeln Sie Verspannungen und Schmerzen

Ob am Schreibtisch im Homeoffice, auf der Couch oder im Auto: Wir verbringen immer mehr Zeit im Sitzen. Ergonomisch korrekte Haltung – oft Fehlanzeige! Die Über- und Fehlbelastung der Muskulatur führt dann schnell zu Verspannungen und Schmerzen. Die gute Nachricht: Das natürliche Rubaxx Schmerzgel (Apotheke, rezeptfrei) hilft vielen Betroffenen!

Stundenlanges Sitzen mit gebücktem Rücken und hängenden Schultern führt schnell zu Verspannungen und einhergehenden Schmerzen. Hinzu kommt meist

Bewegungsmangel: Häufig fehlt die so wichtige und ausgleichende Bewegung im Alltag. Verspannungen und Schmerzen nehmen zu! Betroffene sehnen sich nach einer einfachen Hilfe gegen ihren täglichen Schmerz.

Wirksam mit der Kraft der Natur

Um gegen die Schmerzen wirksam und schonend vorzugehen, haben Experten der Apotheken-Marke Rubaxx ein wirksames Schmerzgel entwickelt, das mit der Kraft der Natur wirkt. Rhus toxicodendron, der pflanzliche Arzneistoff in Rubaxx Schmerzgel, wirkt schmerzlinierend. Und das nicht nur bei rheumatischen Schmerzen in Gelenken, Muskeln, Sehnen und Knochen, sondern auch bei Folgen von Verletzungen und Überanstrengungen. Dank der guten Verträglichkeit hilft das Rubaxx Schmerzgel sanft, aber wirkungsvoll. Einfach ein- bis zweimal täglich auf den zu behandelnden schmerzhaften Stellen auftragen.



„Rubaxx Schmerzgel schafft bei mir einen starken Schmerzurückgang und die Verspannungen am Nacken sind auch weg.“



Das steckt in Rubaxx Schmerzgel

Der Wirkstoff in Rubaxx Schmerzgel (Rhus toxicodendron) entstammt einer Arzneipflanze, die vor allem in Nord- und Südamerika beheimatet ist. Das Besondere: Er ist nicht nur wirksam bei rheumatischen Schmerzen in Gelenken, Muskeln, Sehnen und Knochen, sondern auch bei Folgen von Verletzungen und Überanstrengungen!

Für Ihre Apotheke:

Rubaxx Schmerzgel

(PZN 18709526)



www.rubaxx.de

Abbildungen Betroffenen nachempfunden

RUBAXX SCHMERZGEL. Wirkstoff: Rhus toxicodendron Dil. D6. Homöopathisches Arzneimittel bei Besserung rheumatischer Schmerzen und Folgen von Verletzungen und Überanstrengungen. www.rubaxx.de • Zu Risiken und Nebenwirkungen lesen Sie die Packungsbeilage und fragen Sie Ihre Ärztin, Ihren Arzt oder in Ihrer Apotheke. • PharmaSGP GmbH, 82166 Gräfelfing

E-Scooter-Unfall: So konnte Familie Plate ihr Haus umbauen

Danny Plate ist nach Sturz querschnittsgelähmt – Erfolgreiche **Spendenaktion** bei „Gofundme“

VON MIRJA POLREICH

Arnum. Nach einem E-Scooter-Unfall im Mai vergangenen Jahres sitzt Danny Plate im Rollstuhl. Damit er und seine Familie das Reihenhaus in Arnum (Region Hannover) umbauen konnten, haben viele Menschen für ihn gespendet. Auch zahlreiche Peiner beteiligten sich, denn die Familie hat auch einen Bezug zum Landkreis Peine. Margrit Plate kommt gebürtig aus Groß Lafferde. Insgesamt kamen so rund 70.000 Euro zusammen. „Wir möchten uns bei jedem, der gespendet hat, ganz herzlich bedanken“, sagt sie. „Menschen, die uns überhaupt nicht kennen, haben das möglich gemacht.“

Um das Geld für den nach dem Unfall notwendigen Umbau zu sammeln, haben viele Menschen geholfen: Eine Freundin der Familie startete eine Spendenaktion auf der Internetplattform „Gofundme“, wo sie vom Schicksal des Familienvaters erzählte. Danny Plate war am Muttertag, 14. Mai 2023, auf dem Heimweg mit einem E-Roller gestürzt. Dabei waren seine Halswirbelsäule und das Rückenmark irreparabel geschädigt worden. Wie es zu dem Unfall kam, konnte bis heute nicht geklärt werden.

Seitdem ist Danny Plate ab der Brust querschnittsgelähmt, er sitzt im Rollstuhl. Auch Arme und Hände sind betroffen. Viele Dinge musste er neu erlernen, etwa schreiben und Zähne putzen. Nach 201 Tagen in Krankenhäusern und Reha-Einrichtungen konnte der Familienvater schließlich am 1. Dezember nach Hause zurückkehren.

Parallel dazu hatte seine Frau Margrit zusammen mit Tochter Pia den Umbau des Reihenhauses in Arnum in die Wege geleitet: Außen am Haus wurde ein Fahrstuhl angebaut, mit dem der Garten, das Erdgeschoss und das Obergeschoss angesteuert werden kann. „Die Entscheidung war absolut richtig, denn so haben wir drinnen nicht so viel Platz verloren. Und Platz braucht mein Mann auch, um sich mit dem Rollstuhl bewegen zu können.“

Das große Ziel der Familie, Weihnachten gemeinsam in ihrem Zuhause zu feiern, schien trotz aller Widrigkeiten in greifbare Nähe gerückt zu sein. Doch kurz darauf musste Danny Plate erneut unvorhergesehen ins Krankenhaus. „An seiner Medikamentenpumpe, die er gegen die Spastiken und Krämpfe hat,

wurde die Dosis geändert, worauf er schlimme Nebenwirkungen bekommen hat“, sagt die gebürtige Groß Lafferderin.

Einen Tag vor Weihnachten konnte er dann wieder nach Hause zurückkehren. „Im Krankenhaus hatte er sich aber mit Corona angesteckt, sodass wir Weihnachten dann im engsten Kreis gefeiert haben“, erzählt Margrit Plate. „Aber immerhin, wir waren alle zuhause in den eigenen vier Wänden.“

Der Hausumbau ist inzwischen so gut wie fertig. Das Badezimmer ist rollstuhlgerecht verändert, nur ein paar Kleinigkeiten fehlen noch. Wenn die Witterung es zulässt, sollen auch der Garten und die Terrasse noch umgestaltet werden. „Gartenweg und Terrasse müssen aufeinander abgestimmt werden und es fehlt noch die Plattform unter dem Fahrstuhl.“

Für die Familie gehe es nun darum, in der neuen Situation anzukommen. „Es ist eine große Herausforderung für uns alle“, sagt Margrit Plate. „Es ist ein Marathon und jeder von uns muss nun in seiner neuen Rolle ankommen.“ Ihr Mann müsse sich Zuhause erst zurecht finden, und sie selbst emotional realisieren, dass sie nun ihren Mann pflege. „Er hat nun mit Physio- und Ergotherapie angefangen. Er wird Kraft aufbauen und Techniken verfeinern, sodass er auf lange Sicht selbstständiger wird.“

Zwar seien sie in ihrem alten Umfeld, aber es sei doch alles anders. Viele Dinge müssten geübt werden wie der Umstieg ins Auto. Und auch ihren Heimatort lernt die Familie nun noch einmal ganz neu kennen, etwa wo die Gehwege mit dem Rollstuhl gut befahrbar sind oder wo sich Treppen vor Geschäften befinden.

„Wir haben beide das Gefühl, dass wir nun ganz unten im Tal sind, jetzt kann es nur noch bergauf geben“, ist Margrit Plate überzeugt. Erst jetzt hätten sie



Margrit und Danny Plate mit Tochter Pia im Garten ihres Reihenhauses, im Hintergrund ist der neue Fahrstuhl zu sehen.

FOTO: PRIVAT

realisiert, was der Unfall und die Querschnittslähmung für ihren Alltag tatsächlich bedeuteten. „Es ist eine Situation, mit der wir nun zurecht kommen müssen.“ Sie ist sich sicher: „Es wird alles besser werden.“

Über den neuen Fahrstuhl und die Umbauten im Haus ist

die Familie sehr froh. „Wir haben 53.000 Euro über die Plattform erhalten und noch einmal 20.000 Euro an Spenden so. Das ist etwa die Hälfte von dem, was der Umbau insgesamt gekostet hat“, erklärt Margrit Plate. Das restliche Geld habe der engste Familienkreis abgedeckt, sodass sie kei-

nen Kredit aufnehmen musste. „Wir sind allen sehr dankbar für die Unterstützung, die wir erfahren haben. Wir kämpfen uns zurück ins Leben und wir sind hoffnungsvoll, dass wir es schaffen. Auch wenn der Umbau ein Kraftakt war – wir würden es jederzeit wieder so machen.“

+ NOTDIENSTE AM WOCHENENDE+

Alle Angaben ohne Gewähr.

APOTHEKEN

PEINE Stern-Apotheke im Ärztezentrum Tel. (05171) 7699300, Duttonstedter Str. 15: So. 9-9 Uhr
Südstadt Apotheke Tel. (05171) 505600, Märklinstr. 2: Sa. 9-9 Uhr
VECHELDE Phönix-Apotheke Tel. (05302) 800677, Peiner

Str. 11: Sa. 9-9 Uhr

ÄRZTE

PEINE Allgemeiner Bereitschaftsdienst telefonische Erreichbarkeit bis zum Folgetag 7 Uhr, Tel. 116117: Sa., So. 8 Uhr
LEHRTE Kassenärztliche Notfallpraxis im Klinikum Tel.

116117, Manskestr. 22: Sa., So. 10-14, 17-20 Uhr

KINDERÄRZTE

BRAUNSCHWEIG Kinderärztlicher Bereitschaftsdienst im Klinikum Tel. 116117, Salzdhallumer Str. 90: Sa., So. 10-20 Uhr

ZAHNÄRZTE

PEINE Zahnärztlicher Notdienst Tel. (05176) 923399: Sa., So.

TIERÄRZTE

PEINE Dr. Gerhard Schmidt Tel. (05171) 53525, Madamenweg 4: Sa., So.

Jana Löfflath ist neue Leiterin der Polizeistation

Vechele: 50-jährige Ilsederin ist Chefin von rund 20 Kollegen und freut sich schon sehr auf ihre neue Aufgabe

VON KERSTIN WOSNITZA

Vechele. Wechsel in der Polizeistation Vechele: Die Leitung liegt ab jetzt in der Hand von Kriminalhauptkommissarin Jana Löfflath. Nach zwei geplanten Leitungswechseln in relativ kurzer Folge sei diese Personalie nun auf Dauer angelegt, hieß es bei der Vorstellung von Jana Löfflath als neue „Gesicht“ der Dienststelle in Vechele, der die Polizeistation in Lengede angegliedert ist und zu der rund 20 Polizisten gehören.

Mit Vechele an sich hätten die beiden schnellen Wechsel nichts zu tun, betont Volker Warnecke, Leiter der Polizeiinspektion Salzgitter/Peine/Wolfenbüttel, und Christian Priebe, der das Polizeikommissariat Peine leitet, zu dem die Dienststelle in Vechele gehört. „Im Gegenteil: Es würden sich viele wünschen, dorthin zu kommen“, betonte Warnecke. Vielmehr habe es sich um Personalentwicklungsmaßnahmen gehandelt, die Nachwuchs-Führungskräften die Möglichkeit geben sollen, sich auszuprobieren, und bei der Polizei durchaus üblich seien. Immer gehe das aber nicht. „Man kann so etwas ein- bis zweimal machen, dann muss aber wieder Kontinuität kommen“, sagte Priebe. Die solle nun durch Jana Löfflath gewährleistet sein.

Die 50-Jährige war zuvor im Polizeikommissariat Peine tätig. „Eigentlich stamme ich aus Thüringen und wollte Lehrerin werden“, blickt sie auf ihre Jugendzeit zurück. Doch es sei dann anders gekommen: Der Wende und der Liebe wegen verschlug es sie nach Niedersachsen, wo sie 1996 ihr Polizei-Studium in Hannoversch Münden begann. „Ich war die erste Polizistin in der Familie“, sagt sie. Das sei allerdings nicht so geblieben: Ihr erwachsener Sohn habe sich auch für diesen Beruf entschieden.

Seit 2012 gehört Löfflath zum Team der Peiner Polizei, so dass sie die Kollegen in Vechele schon kannte. „Sie war im Streifendienst ebenso tätig wie im Bereitschafts- und Ermittlungsdienst und kann alles“, freut sich Warnecke über die Personalie. Für ihre neue Aufgabe hat Löfflath sich beworben, ein komplexes Bewerbungsverfahren durchlaufen und auch sechs Monate beim Polizeidirektion Braunschweig hospitiert, wo sie sich – wie auch schon in Peine – schwerpunktmäßig mit Jugendkriminalität befasst hat. „Frau Löfflath hat alles mit Bravour bestanden“, betont ihr Chef, der in den nächsten Jahren viele Führungspositionen neu besetzen muss: Der demografische Wan-

del macht auch vor der Polizei nicht Halt, so dass viele Kollegen in den Ruhestand gehen werden.

Auf ihre Arbeit in Vechele freue sie sich schon sehr, sagt Löfflath. Entgegen komme ihr die räumliche Nähe zu ihrer Heimatgemeinde Ilsede. Das noch neue Polizeigebäude – es wurde von der Gemeinde Vechele gebaut und 2017 in Betrieb genommen – sowie das soziale Umfeld seien aus ihrer Sicht ebenfalls Pluspunkte. „Aber langweilig wird es für Polizisten in Vechele natürlich nicht. Es gibt hier das gesamte Spektrum an Straftaten“, sagt sie. Alltags- und Schwere Kriminalität, häusliche Gewalt, Einbrüche und Verkehrsdelikte seien einige Beispiele für die übliche Polizeiarbeit und deren viel-

fältiges Aufgabenfeld.

In Vechele ist es nichts Besonderes mehr, dass die Dienststellenleitung von einer Frau ausgeübt wird. Vor Löfflath hatte seit April 2023 Carina Engel den Posten inne. Sie ist auf Sophia Schulz gefolgt. Diese beiden Frauen waren jeweils im Zuge der Personalentwicklung in Vechele. In beiden Fällen war der Einsatz von vornherein auf jeweils neun Monate begrenzt mit dem Ziel, anschließend in den höheren Dienst einzusteigen. Auch die Polizei in Edemissen (mit Wendeburg) wird von einer Frau geleitet: Dort hat seit August 2023 Susanne Dienst diese Position inne. Chef in Ilsede (mit Hohenhameln) ist seit 2021 Matthias Dürkop.



Jana Löfflath – hier mit Volker Warnecke (r.) und Christian Priebe – ist die neue Leiterin der Polizeistation Vechele. FOTO: RALF BÜCHLER

Wohnen kann so einfach sein.

clevva

VON MÖBEL HEINRICH

STUHL, Metall schwarz, drehbar. Gegen Aufpreis mit Armlehnen. Art. Nr. 0722 0017 02/03

TISCH, Hochglanz weiß, Bodenplatte Edelstahl, BxHxT ca. 140-180x76x90 cm. Ausziehbar, Einlegeplatte ca. 40cm. Art. Nr. 0722 0035 00

AUSZIEHBAR

ab **69.99** 104.-*
DAUERTIEFPREIS

DAUERTIEFPREIS

clevva-Preis
199.99 499.99*

Wir feiern • 1 Jahr clevva • mit Jubelpreisen

FINANZIERUNG

• 12 Monate Laufzeit
0%
• 100% kostenlos
• 0% Zinsen

Günstig einkaufen geht auch in unserem **ONLINE SHOP**

Sofort informiert: **Aktuelle PROSPEKTE**
www.clevva.de/prospekte

Profitieren Sie von unseren **DAUER-TIEFPREISEN:**
bis zu 40%
Über 3.000 Artikel dauerhaft reduziert

VSTADTHAGEN	VBAD NENNDORF	VLANDESBERGEN	VPEINE
Direkt an der B65 Dülwaldstraße 1 Tel.: 05721 988 - 149 Mo.-Fr. 10:00-19:00 Uhr Samstag 10:00-18:00 Uhr	Im Hause Möbel Heinrich Auf dem Wachtlande 2 Tel.: 05723 - 947 - 180 Mo.-Fr. 10:00-19:00 Uhr Samstag 10:00-18:00 Uhr	Im Fachmarktzentrum Brokeloher Str. 8-12 Tel.: 05025 - 9 70 999 - 10 Mo.-Fr. 09:00-18:30 Uhr Samstag 09:00-16:00 Uhr	500 m von der A2-Abfahrt Dieselstr. 4 Tel.: 05171 - 54597 - 0 Mo.-Fr. 10:00-19:00 Uhr Samstag 10:00-18:00 Uhr

@clevva
clevva ist eine Handelsmarke der Möbel Heinrich GmbH & Co. KG • Dülwaldstr. 1 • 31655 Stadthagen

Alle Angebote gültig bis zum 09.02.2024 | **1) Finanzierung:** Gültig bis zum 09.02.2024, ab einem Einkaufswert von 500,- Euro. Laufzeit der Finanzierung jeweils 12 Monate effektiver Jahreszins 0,0%, keine Gebühren. 13 - 24 Monate zu 2,99 % und 25 - 36 Monate zu 3,99 %. Weitere Laufzeiten auf Anfrage. Ein Angebot der TARGOBANK AG, Kasernenstr. 10, 40213 Düsseldorf. Bonität vorausgesetzt. Gilt nur für Neuaufträge. | **2) Dauertiefpreis.** Bereits im Verkaufspreis berücksichtigt. | Alles Abholpreise. | Ohne Deko. | *) Listenpreis

Weitere Infos & Artikel unter: www.clevva.de

Peinerinnen und Peiner gedenken der Opfer des Nationalsozialismus

Holocaust-Gedenktag mit Kranzniederlegung – Redner sprachen zur aktuellen Entwicklung um die AfD

VON MIRJA POLREICH

Peine. Gedenken an die Millionen Opfer des Holocausts: Am Samstag Vormittag trafen sich rund 70 Peiner Bürgerinnen und Bürger an der ehemaligen Synagoge in Peine an der Hans-Marburger-Straße – deutlich mehr Teilnehmer als in den vergangenen Jahren.

„Seit 1996 ist der 27. Januar, der Befreiungstag des Konzentrationslagers Auschwitz, offizieller bundesweiter Gedenktag für die Opfer des Nationalsozialismus“, sagte Peter Baumeister, Vorsitzender der Peiner Kreisvereinigung des Bundes der Antifaschisten, in seiner Begrüßung. „Ich freue mich, dass heute so viele Teilnehmer gekommen sind.“

Rund 70 Peinerinnen und Peiner, darunter auch Landtagsabgeordnete und Kreispolitiker, waren zur Kranzniederlegung am Standort der ehemaligen Peiner Synagoge gekommen – so viele wie lange nicht. Auf die Hintergründe dafür – etwa das Treffen rechtsextremer Kreise in Potsdam – ging Baumeister in seiner Ansprache ein, wie auch auf die seitdem zahlreichen Demonstrationen gegen Rechts-Extremismus. Die Enthüllung des Treffens Rechtsextremer mit AfD-Vertretern, bei dem im November über die Vertreibung von Millionen Menschen aus Deutschland gesprochen wurde, hatte Besorgnis und Empörung ausgelöst. Auch Fragen eines



Superintendent Volker Menke sprach zum Holocaust-Gedenktag am Standort der ehemaligen Peiner Synagoge.

FOTO: RALF BÜCHLER

möglichen AfD-Verbots werden wieder verstärkt diskutiert.

„Remigration darf niemals Wirklichkeit werden“, betonte Kreisvorsitzender Baumeister und zeigte sich überwältigt von der Demonstration am 16. Januar in Stederdorf mit 500 Teilnehmenden, die ein Zeichen gegen

Rechts gesetzt hatten. Das Bündnis für Toleranz hatte zu der Veranstaltung aufgerufen, nachdem bekannt geworden war, dass die AfD-Landtagsfraktion in Stederdorf ein Treffen abhalten wollte.

Anschließend ergriff Rainer Hülzenbecher, stellvertretender

Bürgermeister der Stadt Peine (SPD), das Wort: „Es ist unsere Pflicht, uns zu erinnern, damit so etwas wie der Holocaust nicht wieder geschehen kann“, sagte er. Unterschiedliche Kulturen, Religionen und Traditionen bereicherten eine Gesellschaft. „Wir müssen gegen Hass und Vorurteile ankämpfen“, unterstrich er.

Superintendent Volker Menke sprach davon, dass seit dem 10. Januar ein Ruck durch die Gesellschaft gegangen sei im Zusammenhang mit dem Treffen rechtsextremer Kreise in Potsdam. Hunderttausende seien seitdem überall auf die Straßen und Plätze gegangen, um für die Demokratie und gegen Rechts-Extremismus und die AfD zu demonstrieren.

Das Treffen von Vertretern der AfD mit Rechtsextremisten in Potsdam in der Villa Adlon habe nur 15 Kilometer entfernt von dem Ort stattgefunden, an dem sich 1942 hochrangige Vertreter des NS-Regimes zur sogenannten Wannseekonferenz getroffen hatten, um die Ermordung der europäischen Juden zu koordinieren. „Antisemitismus und Fremdenfeindlichkeit sind bis heute nicht überwunden“, sagte Menke. „In einer Demokratie darf und soll man die Stimme erheben. Protest ja, un-

bedingt! Aber nicht durch die Unterstützung von Parteien, die menschenverachtend sind“, führte er aus. Die DNA eines jeden Menschen sei bunt, nicht braun. „Wir alle tragen in uns die Migration, die, der ganzen Menschheitsgeschichte.“

Torsten Gutschmann, Kreisvorsitzender des Deutschen Gewerkschaftsbundes (DGB) erinnerte daran, dass vor 79 Jahren das Vernichtungslager Auschwitz von der Roten Armee befreit wurde. „Es reicht nicht aus, wenn sich Konzerne und Firmen gegen Rechtsextremismus positionieren“, merkte er an. „Sie müssen sich engagieren. Das muss in der Ausbildung beginnen und die Arbeitswelt begleiten.“

Musikalisch umrahmt wurde die Kranzniederlegung von Helmut Horneffer, der seinen Gesang auf der Gitarre begleitete.

Am 27. Januar 1945 hatten Soldaten der Roten Armee die Überlebenden des deutschen Konzentrations- und Vernichtungslagers Auschwitz im besetzten Polen befreit. Die Nazis hatten dort mehr als eine Million Menschen ermordet. Seit 1996 wird das Datum in Deutschland als Holocaust-Gedenktag begangen. An vielen Orten werden an diesem Samstag zur Erinnerung Kränze niedergelegt.

Biermann Baustoffe

Wir bauen für Sie um!

Erhalten Sie durch unseren Sortimentswechsel

20% Rabatt auf alle Baumarktartikel

& bis zu 70% Rabatt
auf ausgewählte Artikelgruppen

Nur solange der Vorrat reicht! Rabatte sind nicht kombinierbar!
Alle Aktionen gelten bis einschließlich 17.02.2024

Klaus Biermann GmbH, Baustoffe + Holz
Gewerbestraße 18, 31275 Lehrte-Sievershausen
Tel.: 05175 - 40 71

Defizit in der Gemeindegasse: In Edemissen werden die Steuern erhöht

100 Prozentpunkte mehr müssen Grundstücksbesitzer künftig bezahlen – An vielen Stellen wird gespart

VON KERSTIN WOSNITZA

Edemissen. Die Haushaltslage in der Gemeinde Edemissen ist angespannt: Im Ergebnishaushalt klafft nach der ersten Planung eine Lücke in Höhe von 4,4 Millionen Euro. Auch für die kommenden Jahre ist keine Entspannung in Sicht. Um dennoch notwendige Investitionen möglich zu machen, hat der Rat der Gemeinde am Montagabend eine Erhöhung der Grundsteuer um 100 Prozentpunkte und der Gewerbesteuer um 30 Prozentpunkte auf nun 30 Prozent beschlossen. In Kombination mit weiteren Schritten konnte das Defizit auf rund 3,6 Millionen Euro reduziert werden.

Die Grundsteuern A und B erhöhen sich von jetzt 390 auf 490 Prozent. Wie sich das auf die Grundbesitzer auswirkt, richtet sich nach dem Messbetrag. Zwei Beispiele für Auswirkungen dieser Entscheidung auf die Eigentümer: Bei einem Messbetrag von 60 Euro wurden bislang 234 Euro pro Jahr fällig. Ab 2024 sind es 294 Euro, also 60 Euro jährlich mehr. Liegt der Messbetrag bei 150 Euro, waren bislang 585 Euro zu zahlen. Hier steigt die Steuerschuld um 150 Euro auf 735 Euro pro Jahr. Die Verwaltung hatte zunächst eine Erhöhung der Grundsteuern um 150 Punkte vorgeschlagen. Dem war die Politik jedoch nicht gefolgt.

Ebenfalls stärker belastet werden künftig Familien, die ihre Kinder in einer Krippe betreuen lassen: Hier wird es zu einer Beitragssteigerung kommen. Ziel ist es, 30 Prozent der tatsächlich anfallenden Kosten auf die Eltern umzulegen. Zurzeit liegt der Deckungsgrad bei 22,5 Prozent. „Um das neue Ziel zu erreichen,

müssen für eine achtstündige Betreuung pro Kind und Monat 84 Euro mehr in die Gemeindegasse fließen“, erklärt Kämmerin Astrid Fischer. Bei der Verteilung der höheren Gebühren soll das Prinzip der Sozialstaffelung beibehalten bleiben.

Durch die Erhöhung der Steuern und der Kita-Beiträge sowie durch Einsparungen etwa durch die Beendigung der Mitgliedschaft in der Wirtschafts- und Tourismusfördergesellschaft Wito, bei diversen Förderprogrammen sowie Zuschüssen und auch bei der Feuerwehr wurde das Haushaltsloch um rund 800.000 Euro reduziert.

Vor der Abstimmung über den Haushalt hatte Bürgermeister Tobias Faust (SPD) die Situation beschrieben: Rund zwei Drittel des Gesamthaushaltes entfallen allein auf Personalkosten (10,8 Millionen Euro) und die Kreisumlage (neun Millionen Euro). „Wir sollen für die Kinder eine optimale Betreuung anbieten, moderne Schulen vorhalten, attraktive Freizeitangebote machen, die Straßen intakt halten, eine schnelle Integration gewährleisten und vieles mehr. Die Forderungen und zusätzlichen Aufgaben durch Bund und Länder nehmen zu, ein Kostenausgleich erfolgt jedoch nicht. Sparen kann man nur bei den freiwilligen Leistungen“, machte Faust deutlich.

Eine solche ist die Gemeindejugendpflege, über deren Fortbestand in gleichbleibender, hoher Qualität jedoch ein Konsens bestand. Vor diesem Hintergrund ist eine der großen Investitionen zu sehen, die zurzeit geplant sind: Der Neubau der Jugendfreizeitanlage an der Eltzer Drift in Edemissen am Standort des jetzi-

gen Gebäudes, das abgerissen werden soll. Ein Antrag der Fraktion Bündnis 90/Die Grünen, diese Entscheidung noch einmal zu überdenken, wurde abgelehnt. Für 2024 sind 300.000 Euro an Planungskosten vorgesehen.

In Altesse ist nach dem Abriss des Dorfgemeinschaftshauses wegen Einsturzgefahr ein Neubau geplant. Hierfür werden insgesamt 2,2 Millionen Euro benötigt. Im Nachtragshaushalt 2023 wurden dafür bereits 954.000 Euro berücksichtigt, so dass für 2024 noch knapp 1,3 Millionen einzuplanen sind. Eine Förder-

zusage über 500.000 Euro liegt bereits vor.

Der Haushalt wurde mit großer Mehrheit bei drei Enthaltungen beschlossen. Gegen das Zahlenwerk ausgesprochen hat sich lediglich Wolfgang Gemba (Freie Wähler Edemissen). Er begründete seine Ablehnung mit „unvertretbaren Mehrbelastungen der Bürger und Unternehmer“ und kritisierte die Kosten für die geplanten Neubauten eines Jugendzentrums und des Dorfgemeinschaftshauses in Altesse sowie die Umnutzung des ehemaligen Volksbank-Gebäudes, das die Ge-

meinde Ende 2023 gekauft hat. Was dort entstehen soll, ist noch nicht geklärt.

Ratsfrau Brigitte Süß (Linke) äußerte Kritik bezüglich der häufigen Abwesenheiten von Andreas Tute (AfD) bei den Ratssitzungen und fragte, ob dieses Verhalten Konsequenzen für das Mandat haben könne. Rainer Hoffmann von der Verwaltung machte deutlich, dass dies nicht der Fall sei. Ein Mandat verfalle lediglich, wenn es niedergelegt werde, wegen eines Umzugs oder aus strafrechtlichen Gründen.



Die Jugendarbeit hat in Edemissen einen hohen Stellenwert. Deshalb soll das Jugendzentrum an der Eltzer Drift trotz schwieriger Haushaltslage durch einen Neubau ersetzt werden. FOTO: RALF BÜCHLER

FUHRMANN MUNDSTOCK

Mein Reiseprofi

Inklusive Haustürabholung!

2% Frühbucherrabatt*

Fordern Sie kostenlos unsere Kataloge an unter: **05302 - 920 200**

Von Berlin zum Inselzauber der Ostsee auf der MS JOHANNES BRAHMS 8 Tage

Berlin – Oranienburg – Eberswalde – Schwedt – Stettin – Wolgast – Lauterbach – Stralsund



- ✓ Fahrt im Luxusreisebus
- ✓ Kofferservice an/von Bord
- ✓ 7 x Übernachtung auf der MS JOHANNES BRAHMS in der gebuchten Kabine
- ✓ 7 x Vollpension an Bord
- ✓ Kaffee/Tee am Nachmittag an Bord (je nach Programm)
- ✓ All-inklusive Getränkepaket: Getränke von 09:00-01:00 Uhr (Kaffee, Tee, Espresso, Cappuccino, Kakao, Wasser, Softdrinks, Säfte, Bier vom Fass und aus der Flasche, Holländischer Genever, Hauswein (rot, weiß und rose) Port, Sherry, Wermut, und täglich eine Flasche Wasser in der Kabine)
- ✓ Mitternachtssnack
- ✓ Begrüßungs- und Abschiedsgetränk
- ✓ Kapitän's-Dinner (i.R.d.VP)
- ✓ Stadtrundfahrt Berlin
- ✓ Unterhaltungsprogramm an Bord
- ✓ Nutzung aller Einrichtungen im Passagierbereich
- ✓ alle Hafengebühren und Schiffsgebühren
- ✓ durchgehende Reise- und Busbegleitung während der gesamten Flussreise
- ✓ Haustürabholung

AB-PREISE P. P. IN DER DOPPELKABINE

Hauptdeck achtern	1.599,- €	Hauptdeck	1.649,- €	Oberdeck	1.949,- €
-------------------	------------------	-----------	------------------	----------	------------------

Reisetermin: 08.06.-15.06.24

Große Rheinreise mit Mosel auf der *****MS AMADEUS QUEEN 8 Tage

Basel – Straßburg – Speyer – Mannheim – Rüdesheim – Koblenz – Cochem – Köln – Amsterdam



- ✓ Fahrt im Luxusreisebus
- ✓ Flusskreuzfahrt laut Reiseverlauf
- ✓ Kofferservice an/von Bord
- ✓ Begrüßungscocktail
- ✓ 7 x Übernachtung auf der *****MS AMADEUS QUEEN in der gebuchten Kabine
- ✓ Vollpension an Bord (Kaffee/Tee zu den Mahlzeiten)
- ✓ 1 x Galadinner (i.R.d.VP)
- ✓ Kaffee, Tee und Kuchen am Nachmittag
- ✓ Kaffee und Tee 24 Stunden an Bord
- ✓ Mitternachtssnack
- ✓ Benutzung der Bordeinrichtungen
- ✓ Unterhaltungsprogramm an Bord
- ✓ Reiseleitung an Bord des Schiffes
- ✓ Busbegleitung während der Flussreise
- ✓ alle Hafengebühren, Ein- und Ausschiffungsgebühren
- ✓ Haustürabholung
- ✓ Ausflugspaket zubuchbar (Stadtrundgang Koblenz mit Festung, Speyer mit Dom u.v.m.)

AB-PREISE P. P. IN DER DOPPELKABINE

Hauptdeck	1.799,- €	Mitteldeck	1.949,- €	Oberdeck	2.269,- €
-----------	------------------	------------	------------------	----------	------------------

Reisetermine: 26.05.-02.06./28.08.-04.09.24

Buchung und Beratung unter 05302 - 920 200

Kurze Wanne 1 • 38159 Vechelde-Wedtlenstedt • www.fumu-reisen.de

Veranstalter: Reisepartner Fuhrmann Mundstock international GmbH
Es gelten die AGB des Reiseveranstalters. Druckfehler vorbehalten.
*Sie erhalten 2% Preisnachlass auf den Reisegrundpreis, wenn Sie bis 4 Monate vor Reisebeginn buchen.

Weitere Infos zu unseren Reisen finden Sie hier





FOTO: IMAGO IMAGES

WWW.REISEREPORTER.DE

Winterparadies Lüneburger Heide

Der reisereporter stellt dir sieben **Ausflugsziele** und **Aktivitäten** vor

Du willst endlich mal abschalten und durchatmen können? Dann ab in die Lüneburger Heide. Heidschnucken, Schneeleoparden, weite Naturlandschaften und grandiose Aussichten gekrönt mit Wellness machen die Region zum Winterparadies.

Im Sommer ist die Lüneburger Heide Anziehungspunkt für Wandernde und Fans der blühenden Heide. Aber auch im Winter geht von diesem Naturjuwel ein besonderer Zauber aus. Das haben auch Reisende erkannt. Im Winter 2023 war die Heide so stark besucht wie noch nie, gab die Marketingorganisation Lüneburger Heide in einer Pressemitteilung bekannt. Grund genug, sich die Highlights der Region zur kalten Jahreszeit einmal anzusehen.

1. Verwunschene Welt im Pietzmoor

Leise knackt das Eis, die abgestorbenen Bäume und gefrorenen Oberflächen verwandeln das Moor im Winter in einen ganz besonderen Ort der Stille. Das Pietzmoor ist das größte zusammenhängende Moor der Lüneburger Heide. Wer auf dem Rundweg durch das Moor wandert, taucht auf etwa fünf Kilometern in die mystische Kulisse des Feuchtgebiets ab.

Startpunkt ist der Wanderparkplatz an der Heberer Straße 100 in Schneverdingen, danach ist der Weg mit einem grünen Pfeil gekennzeichnet. Nach der Moorerkundung lohnt sich ein

Abstecher in den Heidegarten in Schneverdingen, in dem ganzjährig Hunderte Arten Heide blühen.

2. Spaziergang durch den Wacholderwald

Skurril geformte Wacholder stehen zwischen verschneiten Heideflächen und verleihen der Landschaft eine märchenhafte Stimmung. Die Wacholderkulissen der Lüneburger Heide geben auch im Winter ein schönes Bild ab. Es lohnt sich also, den Wacholderwald Schmarbeck zu besuchen und die von Schnee und Raureif bedeckte Landschaft für eine Auszeit zu nutzen. Durch den Wacholderwald Schmarbeck verläuft auch der Heidschnuckenweg, sodass du hier mit Glück eine Heidschnuckenherde samt Schäferin oder Schäfer zu sehen bekommst. Insgesamt führen zahlreiche Wanderwege durch das Gebiet, in dem sich die Wacholder dicht an dicht drängen, abgelöst von weitläufigen Heideflächen.

3. Wanderung zum höchsten Punkt der Heide

Über die Heideschleife Wilseder Berg wanderst du zur höchsten Erhebung in der Lüneburger Heide. Auf der knapp 15 Kilometer langen Wanderung erlebst du die Heidelandschaft in ihrer vollen Pracht. Der Weg führt zum Turmberg mit schönem Ausblick auf das Heidetal und passiert auch den Talkessel Totengrund, der zu den beliebtesten Fotospots der Lüneburger



Wenige Menschen, ganz viel Natur und so manche Attraktion machen die Lüneburger Heide zu einer beliebten Winterdestination.

FOTOS: IMAGO IMAGES

Heide zählt. Nicht nur zur Blütezeit, auch im Winter mit Schnee und Nebelfeldern laden diese Kulissen zum Krafttanken ein. Die Wanderung beginnt ab dem Wanderparkplatz Niederhaverbeck oder ab dem Wanderparkplatz Oberhaverbeck und ist mit einem kleinen, schwarzen h auf weißem Grund gekennzeichnet.

4. Winterwanderung bei Vollmond

In der Nacht wirkt alles anders. Da unsere Augen wenig sehen, werden die anderen Sinne geschärft. Bei geführten Wanderungen bei Vollmond kannst du die Natur in der Lüneburger Heide einmal anders erleben. Bei einer gut zweistündigen Nachtwanderung begibst du dich auf eine magische Entdeckungsreise zwischen Schatten und Geräuschen. Licht bieten bei diesen spannenden Wande-

runge lediglich eine Taschenlampe und der Schein des Vollmonds. Startpunkt für diese aufregende Wanderung ist um 19 Uhr in Bad Bevensen.

5. Ab in den Heide Himmel

Nicht nur am Boden, auch von oben betrachtet ist die Heidelandschaft im Winter ein wahrer Hingucker. Dieses Erlebnis wird dir beim Beschreiten des Baumwipfelpfads Heide Himmel in Hanstedt zuteil. Auf 23 Metern Höhe führt der ganzjährig geöffnete Baumwipfelpfad über eine Strecke von insgesamt 700 Metern durch die Baumkronen und gibt den Blick auf die Landschaft frei.

Wem das noch nicht reicht, der oder die steigt noch höher hinauf. Zu dem Heide Himmel gehört ein 40 Meter hoher Aussichtsturm. Wer ihn erklimmt,

erspäht von der Aussichtsplattform des Holzturms aus bei klarer Sicht sogar die Kräne des Hamburger Hafens.

6. Wildpark Lüneburger Heide

Vom Aussichtsturm des Baumwipfelpfads ist er bereits zu sehen: der Wildpark Lüneburger Heide. Über 60 Hektar groß ist der Park, und er beherbergt 140 Tierarten, darunter Wisente, Polarwölfe, Schneeleoparden und Schnee-Eulen. Tiere, die keinen Winterschlaf halten, können zur kalten Jahreszeit gut beobachtet werden.

Auch für ausgedehnte Spaziergänge ist auf diesem Areal ausreichend Platz. Ein ganz besonderes Erlebnis bietet die geführte Abendwanderung im Park, die von Oktober bis Februar stattfindet und bei der nachtaktive tierische Zeitgenossen im Fokus stehen.

7. Entspannung in der Therme

Die wunderbare Natur der Lüneburger Heide genießen und danach in wohlige Wärme eintauchen. Auch das geht. Dafür bietet die Jod-Sole-Therme Bad Bevensen alles, was nötig ist. Das große Wellness- und Gesundheitsbad erstreckt sich über 3000 Quadratmeter und liefert Wellnessfans die ganze Palette der Entspannung.



Mehr Informationen findest du unter:
» www.reisereporter.de/winter-heide



ZEITUNG, WO DU WILLST.

Unser E-Paper direkt im Web oder als App.
abo.PAZ-online.de/vorteile



Deiner Allgemeine 

Härtere Strafen für Alkoholsünder?

Umfrage: 50-Euro-Gutschein von Media-Markt gewinnen

VON ANDREA POSSELT

Peine. Regelmäßig meldet die Polizei in Peine, dass Verkehrsteilnehmer unter dem Einfluss von Alkohol oder Drogen auf den Straßen unterwegs waren. Nicht selten kommen dabei auch folgenreiche Unfälle zustande.

Genau deshalb machte der Verkehrsgerichtstag in Goslar nun den Vorstoß in punkto strafbare Rauschfahrt. Bei Alkohol am Steuer kann eine Straftat bereits ab 0,3 Promille vorliegen, etwa wenn es zu einem Unfall kommt oder der Fahrer Ausfallerscheinungen hat. Die Regelung solle für alle Fahrzeuge also auch Fahrräder oder Roller gelten. Voraussetzung einer solchen Bestrafung soll sein, dass der Fahrer in den vergangenen



Berauscht am Steuer einen Unfall bauen: In der Wochenumfrage geht es um eine Verschärfung der Strafen für jene, die alkoholisiert oder unter Drogen mit einem Fahrzeug unterwegs sind. SYMBOLBILD: SEBASTIAN PREUB

fünf Jahren bereits wegen einer ähnlichen Tat verurteilt wurde. Gerichte sollen über den Entzug des Fahrzeugs entscheiden.

Als ein deutliches Signal für mehr Verkehrssicherheit auf den Straßen bewertet der Bund gegen Alkohol und Drogen im Straßenverkehr (BADs) die Empfehlung des in Goslar tagen-

den Verkehrsgerichtstages. Im Jahr 2022 sei die Zahl der Unfall unter dem Einfluss von Alkohol und Drogen um fast 20 Prozent gestiegen. Und: In einigen europäischen Ländern gebe die Rechtslage schon solch eine Entscheidung her. Bei Wiederholungstätern oder schwerwiegenden Verstößen müsse das Strafrecht verschärft werden.

In unserer Wochenumfrage wollen wir wissen, wie Sie zu der Ahndung von Verkehrssündern stehen. Machen Sie mit und gewinnen Sie einen 50-Euro-Gutschein von Media Markt.

In der letzten Wochenumfrage war die Meinung der Leserschaft zum Bahnstreik gefragt.

- In Peine fanden es 21,6 Prozent der Teilnehmenden okay, dass gestreikt wird, weil es zuvor angekündigt war.
- 23,0 Prozent der Abstimmenenden war der Bahnstreik egal, weil sie ohnehin nicht den Zug als Verkehrsmittel nutzen.
- Und 55,4 Prozent fanden den Bahnstreik ärgerlich, weil er in der Folge Unbeteiligte treffen würde.



Direkt zur Umfrage:
Einfach den QR-Code mit dem Handy scannen.

SKAN-CLUB 60 plus

8-TAGE-SENIORENREISEN

Für alle Reisen: Fahrt im Nichtraucherfernreisebus • 7 Hotelübernachtungen in Zimmern mit Bad/Dusche und WC • Begrüßung durch den SKAN-CLUB 60 plus-Betreuer • Willkommenscocktail/-drink • Betreuung durch das SKAN-CLUB 60 plus-Team • Kofferservice im Hotel • WLAN • Reiseforum u.v.m.

BAD WÖRISHOFEN IM ALLGÄU
Morada Hotel Bad Wörishofen

KURORT BAD SALZUFLEN
Morada Hotel Bad Salzufen

GOLDENE OSTSEEEKÜSTE / KÜHLUNGSBORN
Morada Hotel Arendsee

Galabuffet/Allgäuer Spezialitätenbuffet (im Rahmen der HP) • Eintritt Sebastian-Kneipp-Museum (im Rahmen der Kurtaxe) • Begleitung unseres Reisebetreuers zu von ihm ausgewählten Kurveranstaltungen • Therapie Bad Wörishofen (Begleitung Reisebegleiter, 1 x Tageskarte, 1 x 4-Stunden-Karte (bis Rückreise 20.04., außer Ostern: Zuschlag € 70,- p. P.; ab Anreise 27.04.: Zuschlag € 50,- p. P. ohne 4-Std.-Karte) u.v.m.

Termine: 02.03., 23.03. (Ostern, 10 Tage), 13.04., 27.04., 25.05., 22.06., 20.07., 17.08.2024

Galabuffet mit musikalischer Umrahmung und festlicher Atmosphäre sowie Mecklenburgisches Spezialitätenbuffet (im Rahmen der Halbpension) • Maritimer/musikalischer Abend **Ausflug nach Rostock und Warnemünde** (nur *) u.v.m.

Termine: 25.02.*, 03.03.*, 10.03.*, 17.03., 24.03. (Ostern, 9 Tage), 01.04. (7 Tage), 07.04., 14.04., 21.04., 28.04., 19.05., 16.06., 06.10., 13.10.2024

Kostenloses Servicetelefon: 0 800-123 19 19 (täglich 8-18 Uhr) • buchung.ev@skan-tours.de

BUCHUNG UND BERATUNG IN EINEM REISEBÜRO IHRER WAHL ODER BEI:
Peine: Reisebüro TUI Travelstar Check In: Landecker Str. 17, Tel. 0 51 71-1 20 72 **Isenbüttel:** SKAN-TOURS: Gehrenkamp 1, Tel. 0 53 74-91 91-0 **Gifhorn:** TUI Reisecenter: Steinweg 31, Tel. 0 53 71-1 20 58/59 **Wolfsburg:** Reisebüro Derpart: Porsche Str. 45 (City Galerie), Tel. 0 53 61-89 37 40 / Porsche Str. 86, Tel. 0 53 61-89 37 10

Veranstalter: SKAN-TOURS Touristik Int. GmbH • Gehrenkamp 1 • 38550 Isenbüttel www.seniorenreisen.de

Immer wieder gute Unterhaltung und viele Tipps um Reise, Freizeit und Erholung ...

... und eine gute Reise

hallo
wochenende

hallo LESERREISEN Aktionspreis



Getränkpaket im Wert von 203 EUR inklusive

Köln - Rotterdam - Amsterdam - Köln

Frühlingszauber & Tulpenblüte

mit nickoSPIRIT

Termin: 16.03. - 23.03.2024

Sie möchten einen der wohl schönsten und größten Blumengärten der Welt intensiv erkunden? Dann ist diese Reise genau richtig für Sie! Genießen Sie einen optionalen Tagesausflug in den berühmten Keukenhof zur besten Reisezeit und lassen Sie sich vom herrlichen Blütenmeer verzaubern. Postkartenmotive und viel Ruhe erwarten Sie in der Region Nordholland mit ihren weltbekannten Windmühlen in endlosen Polderlandschaften. Ein spektakuläres Kontrastprogramm bieten die quirlige Metropole Amsterdam mit ihren Grachten und zahllosen Museen oder der gigantische Seehafen von Rotterdam.

Leistungen:

- ✓ 7 Nächte Flusskreuzfahrt in der gebuchten Kabinenkategorie auf der nickoSPIRIT
- ✓ Vollpension an Bord (Frühstück, Mittag- und Abendessen mit flexiblen Essenszeiten und freier Platzwahl, Kaffee/Kuchen je nach Programm)
- ✓ Getränkepaket (Getränk ohne Einschränkung von 9-24 Uhr)
- ✓ nicko cruises Kreuzfahrtleitung und deutschsprachende örtliche Reiseleitung
- ✓ Unterhaltungsprogramm an Bord
- ✓ Kofferservice zwischen Anlegestelle und Kabine bei Ein- und Ausschiffung
- ✓ Alle Hafen- und Passagiergebühren

Preise pro Person* - Ihr Reisetermin: 16.03.-23.03.2024

Garantiekabine Hauptdeck	799 EUR
Garantiekabine Mitteldeck	949 EUR
Garantiekabine Oberdeck	1.049 EUR

Zubuchbare Leistungen

Bahn An- und Abreise (2. Klasse)	190 EUR
Ausflugs paket (4 Ausflüge)	179 EUR
Ausflug Keukenhof	79 EUR

Singel Special Aufpreis Kabine zur Alleinbenutzung 15%

Buchbar bis max. 14.02.24. *Preis p.P. in der Doppelbelegung. Vorbehaltlich Verfügbarkeit. Es gelten die Reisebedingungen für Aktionsreisen der nicko cruises Schiffsreisen GmbH. Bei Kontaktaufnahme erhalten Sie weitere vorvertragliche Informationen und Details. Druckfehler vorbehalten. Bildquelle: nicko cruises Schiffsreisen GmbH. Veranstalter: nicko cruises Schiffsreisen GmbH, Mittlerer Pfad 2, 70499 Stuttgart. Vermittler: AtourO GmbH/Meine Kreuzfahrt - Cruise Center, Martin-Luther-Str. 69, 71636 Ludwigsburg.

BUCHUNG UND BERATUNG BEI Meine Kreuzfahrt - Cruise Center:

07141 - 7 02 36 0 // Stichwort: 1666 // Mo-Fr. von 9:30 - 18:00 Uhr, Mi. von 09:30 - 13:00 Uhr

Weitere preislich attraktive Angebote finden Sie unter www.meinekreuzfahrt.com

MEINE
KREUZFAHRT
CRUISE CENTER

Eigenes Wärmenetz: Wendesse könnte komplett autark werden

Mit einem eigenen **Wärmesystem** will das Unternehmen „Pausenhof“ ganz Wendesse versorgen

VON ECKHARD BRUNS

Wendesse. Das Familienunternehmen „Pausenhof“ aus Wendesse hat ein klares Ziel: Es möchten allen Haushalten in Wendesse den Anschluss an eine regionale Wärmeversorgung ermöglichen und den dauerhaften Betrieb dazu übernehmen. Um diese ehrgeizigen Ziele umzusetzen, gründete Vater Ulf mit seinen Söhnen Sven und Erik die Firma Mutzke Energiesysteme.

Senior Ulf Mutzke ist Maschinenbauingenieur mit besonderem Unternehmer- und Pioniergeist. Sohn Sven arbeitet als Mechatroniker mit dem Drang zum Anpacken. Er hat einen guten Draht in die Landwirtschaft. Erik ist ebenfalls Ingenieur mit dem Fokus auf die wirtschaftlichen Aspekte, Innovationen und die Entwicklung sowie Umsetzung geeigneter Prozesse.

Das Führungsteam hatte am Wochenende alle interessierten Bürger aus Wendesse zu einer Informationsveranstaltung auf den Pausenhof eingeladen, um den aktuellen Stand der möglichen Umsetzung vorzustellen. Rund 50 Bürger folgten der Einladung. Christoph Plett, CDU-Abgeordneter, im niedersächsischen Landtag, war ebenfalls als interessierter Gast dabei.

Seit 2013 arbeitet die Familie an dem Ausbau des Wärmenetzes. Inzwischen wurden sechs Wohngebäude mit 25 Wohnein-



Informationsabend mit Wendessern: Viele sind beim eigenen Wärmenetz dabei.

FOTO: ECKHARD BRUNS

heiten an die zentrale Versorgung mit Wärme angeschlossen. Wie weit das Netz ausgebaut werden kann, hängt wesentlich von der Anzahl der Anschlussnehmer ab. Familie Mutzke möchte möglichst das gesamte Dorf versorgen. Um genügend Holz regional zu beschaffen, wurden entsprechende Plantagen angepflanzt. Nach dem Ernten und Häckseln folgt Trocknen und Lagern, um das Holz für Wärmeenergie zu veredeln. Ein Unternehmensziel bleibt dabei die regionale, nachhaltige und unabhängige Materialbeschaffung.

Das Konzept kommt bei den Bürgern gut an. Für die Vorpla-

nung haben sich bereits Eigentümer mit 34 Anschlüssen (81 Prozent der Gebäude) mit insgesamt 64 Wohneinheiten (89 Prozent) angemeldet. Mit jedem Eigentümer wird vorab ein Wärmeliefervertrag mit einer Laufzeit von zehn Jahren geschlossen. Ein zusätzlicher Anschluss ans Stromnetz wird aktuell nicht realisiert, da der regulatorische Aufwand enorm hoch ist.

„Der jährliche Energiebedarf für Wendesse beträgt nach unserer aktuellen Berechnung ca. 1.150.000 Kilowattstunden“, machte Erik Mutzke deutlich. Diesen Energiebedarf wollen die Unternehmer im Winter vorrangig mit Hackschnitzeln und in

den Sommermonaten unterstützend mit Sonnenstrom und Wärmepumpe gesichert abdecken.

Natürlich sollen die möglichen Bundesförderungen für effiziente Wärmenetze (BEW) in das Konzept eingebaut werden. Dazu gehört ebenfalls die Heizungsförderung zum Gebäudeenergiegesetz für die jeweiligen Haushalte.

Zur Umsetzung werden nach den Genehmigungsverfahren Wärmeleitungen im Ort verlegt und in den teilnehmenden Gebäuden eine Wärmeübergabestation durch den Netzbetreiber eingebaut. Von dort erfolgen die weiteren Anschlüsse in den Ge-

bäuden durch die Eigentümer. Zukünftig werden nach dem Anschluss an die zentrale Versorgung keine Brenner und keine Öltanks mehr zur Wärmegewinnung in den Häusern benötigt.

Nach den vorgestellten Berechnungen kann jeder Haushalt durch den Anschluss ans Wärmenetz jährlich viel Geld sparen. Bei einem jährlichen Verbrauch von 2000 Litern Heizöl wäre das eine mögliche Einsparung von über 900 Euro für den Verbraucher.

Nach Abschluss der Planungsphase soll im Sommer eine weitere Info-Veranstaltung folgen, um die weiteren Schritte miteinander abzustimmen.

So geht's:
www.paz-online.de/osc besuchen,
anmelden oder über den Schnelleinstieg
für private Anzeigen einsteigen und
»Grüße zum Valentinstag« auswählen.



Anzeigenmuster
keine Originalgröße.



AM 14. FEBRUAR IST

Valentinstag

Liebe(s) Grüße schon ab 5 Euro für eine private Grußanzeige zum Valentinstag in der Peiner Allgemeinen Zeitung.

Ihre Anzeige erscheint am
Donnerstag, 14. Februar 2024.

Anzeigenschluss: Montag, 12. Februar 2024, 15 Uhr.

Diese und weitere Muster finden Sie bei uns im Internet.

Peiner Allgemeine ZEITUNG **PAZ**

STELLENANGEBOTE ALLGEMEIN

Dein Job in Ilsede & Vechelde

lokalboten.de
#1 für Zustelljobs

Eilsendung:
Wir suchen dich!

Ganz egal ob Vollzeit, Teilzeit oder als Minijob.

Wähle aus den besten Zustelljobs deiner Region den aus, der zu dir passt! Jetzt auf lokalboten.de

jetzt.bewerben@lokalboten.de
Hotline: 0800 1234-399 (kostenfrei)



Schülerjob gesucht?

Jetzt Zeitungen austragen und Geld verdienen bei der WM Vertriebs- und Werbeservice GmbH

Mail: bewerbungen@zustell-logistik.de
Hotline: 0800 1234 399 (kostenfrei)

Auf Wunsch,
schneller Kontakt
über WhatsApp



Freie Gebiete:

- Peiner-Horst
- Abbensen
- Sievershausen
- Meerdorf
- Eltze
- Rüper
- Oberg

hallo PEINE
wochenende

Minijob

Auslieferungsfahrer (m/w/d)

Führerschein Klasse B, gerne auch C.
Transport von historischen Dokumenten und Büchern deutschlandweit.

Be- und Entladen des Fahrzeugs.
Max. Gewicht pro Kiste 20kg.
Verantwortungsvolle und abwechslungsreiche Tätigkeit.

Arbeitszeiten nach Auftragslage,
ca. 8 Tage im Monat.

Wollen Sie mehr erfahren, rufen Sie uns an. Wir freuen uns darauf.

Mo – Fr. 08.00 – 12.00 Uhr
Tel. 05171 - 56308
MSV Systemhaus, Peine

4993601_002424

Wir suchen Rentner für Plakatierung von Veranstaltungen. AZ: felixbel, Minijob, FS erforderlich.
☎ (01 72) 8 86 99 07

Schulbusfahrer (m/w/d) (Kleinbus-9-Sitzer)

für Schüler mit Behinderungen
in **Peine**, Kreis **Gifhorn** und die gesamte Stadt **Wolfsburg**.

Zur Teamverstärkung (auf 520-Euro-Basis)
Voraussetzungen: Pkw-Führerschein – mind. 21 Jahre alt –
Gern auch ältere Bewerber mit hoher Zuverlässigkeit

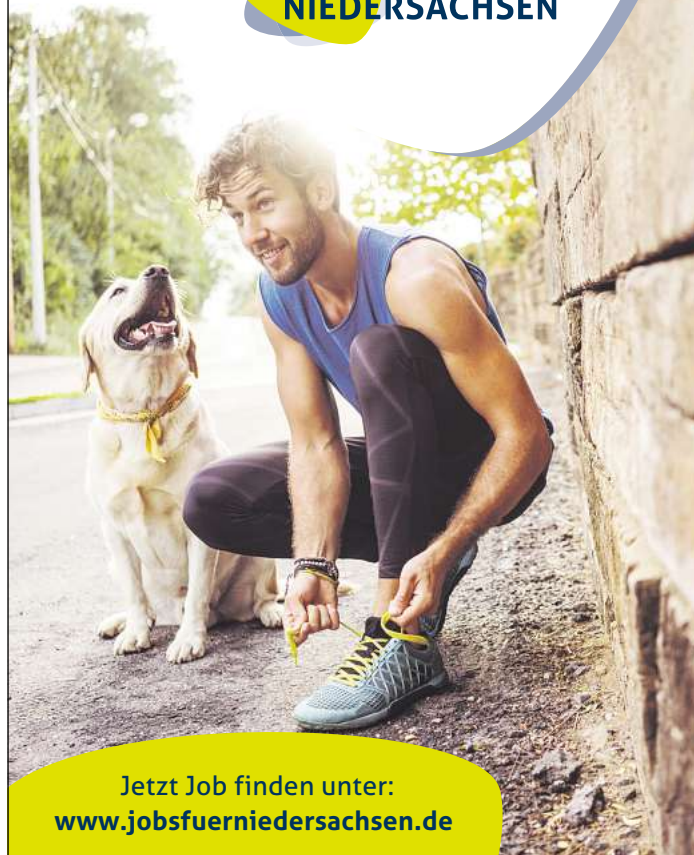
Sie bekommen bei uns die gesamte Fahrstrecke
(Leer- und Besetzzeit) in voller Höhe bezahlt.
Sie haben das Fahrzeug vor der Tür.

Regenbogen Fahrdienst GmbH
Telefonisch erreichbar: werktags von 6 bis 18 Uhr
Telefon (05308) 52 11 000
bewerbung@regenbogen-fahrdienst.de

3619101_002424

Mein Personal Trainer ist hier.
Mein Job gleich nebenan.

Jobs für
NIEDERSACHSEN



Jetzt Job finden unter:
www.jobsfuerniedersachsen.de

Mitarbeiter (m/w/d) gesucht:

KOCH / BEIKOCH

Flex. Arbeitszeiten, gute Bezahlung,
Klima- & Genuss-Werkstatt in Salzgitter
Info-Telefon: 0151 / 591 899 70
Bewerbung an:
jobs@klima-genusswerkstatt.de

5502701_002424

MÜLLER TIEFBAU

Suche

**Straßenbauer, Helfer,
LKW-Fahrer, Bagger-Fahrer**
in Peine, OT Woltorf in VZ
0173 - 6437105

34131701_002423

1-3 Mitarbeiter(innen)

Für unseren Standort Berkhöpen su.
wir Unterstützung in den Bereichen
Arbeitsvorbereitung, Fertigung und
Endkontrolle. Wir produzieren elektr.
Bauteile in Kleinserie u. Handarbeit.
Lötkenntnisse sind von Vorteil, aber
nicht Voraussetzung. **Bewerbung
bitte an: RSP@rsp-tvh.de**

STELLENANGEBOTE HAUSPERSONAL

Hilfe bei Gartenarbeit, Raum Ilsede
gesucht. ☎ (01 51) 61 24 52 29

STELLENGESUCHE ALLGEMEIN

Fliesenleger sucht Arbeit.
☎ 017624341080

MFA gesucht!

Wir suchen dringend Verstärkung als
MFA oder Mitarbeiter/in mit ver-
gleichbarer Qualifikation für unsere
Praxis für mindestens 20 Std/ Wo-
che, überwiegend vormittags. Wenn
du gern in einem netten Team arbei-
ten würdest und ein wenig stresser-
probt bist, dann melde dich gern per
Mail unter nervenarztpeine@aol.com
mit deiner Telefonnummer und einer
kurzen Info über dich. Für weitere In-
formationen melden wir uns dann
gern zurück.

Der Kreiskurier Peine

sucht Mitarbeiter (m/w/d) für den Be-
reich Kundenbetreuung auf 538,-/ Basis,
gerne auch Rentner (m/w/d)
PKW wird gestellt.
☎ (0 51 71) 76 87 57
☎ (01 77) 2 36 91 86

AUSBILDUNGSPLATZANGEBOTE



Du hast
noch keinen
Ausbildungsplatz
für 2024?

Dann bewirb dich jetzt bei:



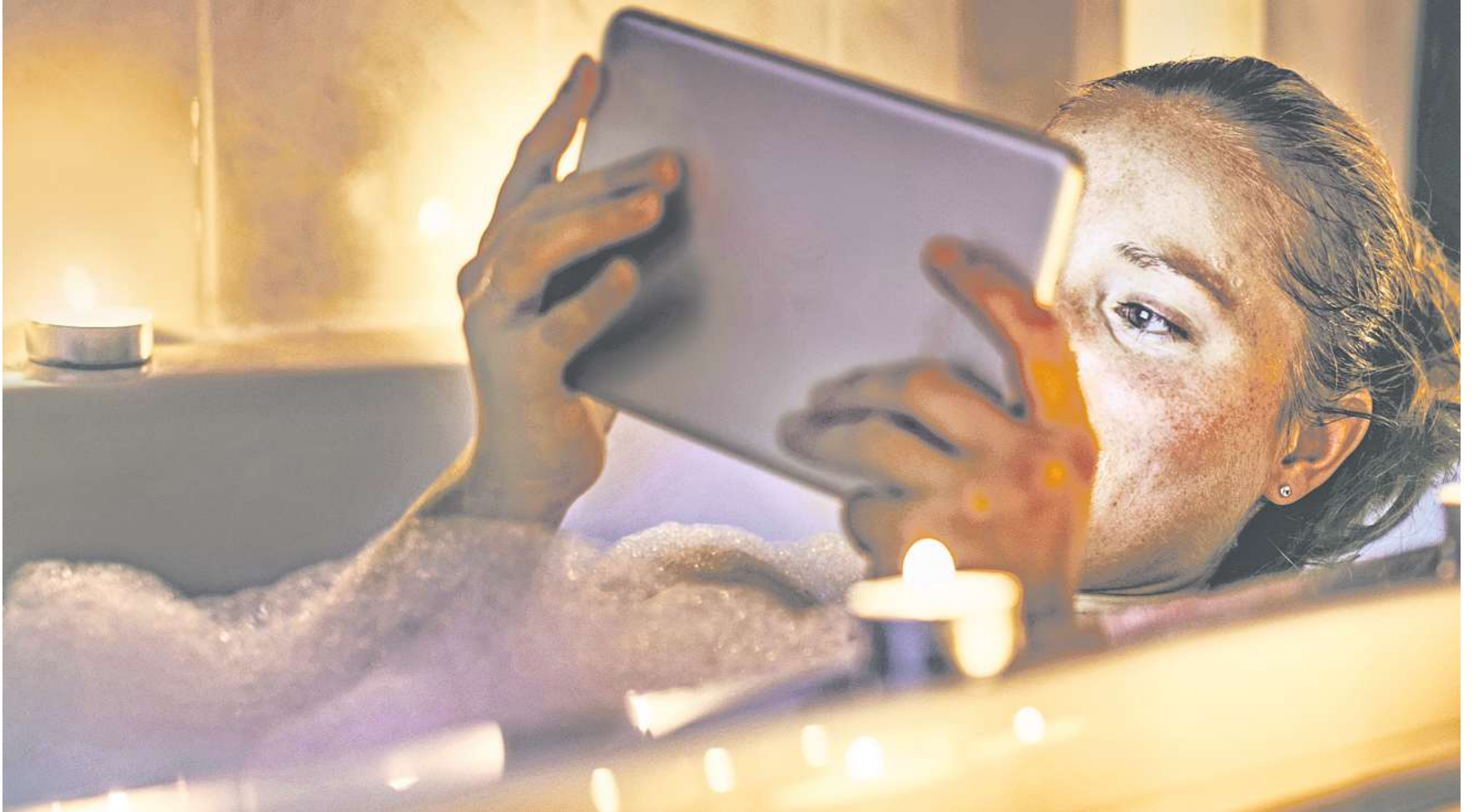
Dr. Paul, Hartmann & Coll. GmbH
Wirtschaftsprüfungsgesellschaft | Steuerberatungsgesellschaft

Bleicherwiesen 14 | 31224 Peine | Fon: 05171 7762-0 | phc-peine.de

5483101_002424

4822801_002424

WIE GEDRUCKT, ABER WASSERFEST



ZEITUNG, WO DU WILLST.

Unser E-Paper direkt im Web oder als App.
abo.PAZ-online.de/vorteile



Deiner Allgemeine ZEITUNG 

Partner im RedaktionsNetzwerk Deutschland



▶ **HANDWERKER**

Handwerker hat Termine frei! Maler und Putz, Fliesen und Bäder, Feuchträume. FA Weber. ☎ (01 78) 8 51 90 78

▶ **DACHDECKER**

Zuverlässiger Dachdecker aus der Region hat kurzfristig Termine frei. ☎ (01 78) 8 42 71 74

▶ **ENTRÜMPELUNG**

BBB Entrümpelungen

Alles aus einer Hand, innerhalb 24 Std., Nachlassräumungen mit Anrechnung, Entrümpelungen jeder Art auch Extremfälle mit Grundreinigung, Tapeten und Bodenbelagsentfernung, Renovierungsarbeiten zu Sonderpreisen.

**Telefon (05 31) 2 50 89 00
oder 01 60 / 6 45 91 41
BBBUESING@gmx.de
Inh. U. Büsing**

Entrümpelung m. Gewinn, Haush.-Auflösung, ☎ (01 76) 21 04 87 58 o. (0 51 76) 2 50 06 66 Meisterbetrieb

▶ **FENSTER / ROLLÄDEN**

PLISSEE PEINE

**Kostenlose Beratung und unverb. Angebot.
Lieferzeit und Montage
in nur 14 Tagen!**
**Tel.: 0 51 76 - 555 20 24
www.plisse-peine.com**

▶ **GÄRTNER**

S.G. Gartenarbeit

• Baumfällungen • Baumschnittarbeiten • Gartenpflege
• Rasenmähen • Heckenschnitt • Gehölzschnitt
• Pflasterarbeiten • Gehwegbau • Parkplätze
• Einfahrten • Zaunbau • Winterdienst • Reinigung
**Tel. 0176 73 56 74 34 oder 0157 31 17 39 19
E-Mail: s_grajcevci@web.de**

**buero@gashi-peine.de
www.gashi-peine.de**
Garten- und Tiefbau GmbH & Co. KG
Gartengestaltung, Baumfällung, Erd- u. Tiefbau, Pflasterarbeiten, Sand, Kies & Erdarbeiten, Natursteinarbeiten, Zaun- und Gabionenbau
Telefon: 05171/9400176

Malner Gartenbau

Als GaLabau-Fachbetrieb gestalten und pflegen wir Ihren Garten, fällen Bäume, bauen Zäune u. Terrassen, führen Pflasterarbeiten aus u.v.m.

**www.malner-gartenbau.de
☎ 05171 / 29 23 22**

MÜLLER TIEFBAU

• Pflasterarbeiten
• Kanalarbeiten
• Erdarbeiten • Baggararbeiten
• Keller-Freilegung und Abdichtung
0173 - 6437105

Gartenbaufachbetrieb AGIRMAN

**Seit über 25 Jahren alles rund ums Haus von A-Z.
Kostenl. Voranschlag vor Ort.
Tel. 0170 - 8 34 70 11**

4787801_002424

▶ **MALER / TAPEZIERER**

Maler- u. Tapezierarb., Treppenhäuser u. Fassaden. Lars Kather ☎ (0 51 72) 12 69 40 Ilsede

Bachmann Malerarbeiten ☎ (0 51 71) 9 88 17 42

▶ **MÖBELTRANSPORTE**

hartmann
Umzüge & Mietlifte
Umzüge • Einlagerungen • Entrümpelungen
info@hartmann-umzug.de
05172 - 966 31 78

5245402_002424

C&K Umzugsservice
Umzüge, Entrümpelungen, Renov., Möbelmontagen, Lagerung
☎ (05 31) 38 91 23 55

PLATE
UMZÜGE
Porschestra. 4 • 38112 Braunschweig
**Tel.: +49 531 / 4 00 666
info@plate-umzuege.de**

34512601_002423

hallo
wochenende
erscheint an jedem Sonnabend

Verlag:
Madsack Medien Ostniedersachsen
GmbH & Co. KG
31224 Peine, Werderstraße 49
www.hallopeine.de

Geschäftsführer:
Carsten Winkler, Günter Evert
Verantwortlich für den Anzeigenteil:
Carsten Winkler

Redaktion: Melanie Stallmann
Telefon: (0 53 71) 808 403
E-Mail: redaktion@hallopeine.de

Anzeigen-Annahme:
Tel. (08 00) 1234-906
*kostenlose Servicenummer
E-Mail: anzeigen@hallopeine.de

Vertrieb:
Telefon (0800) 1234-909
E-Mail: vertrieb@hallopeine.de

Anzeigen- und Redaktionsschluss:
Dienstag, 18 Uhr

Verbreitete Auflage:
Gemäß AdA Meldung
für Q3/2023
61.203 Exemplare
Druck:
Druckzentrum Niedersachsen
Gutenbergstraße 1
31552 Rodenberg

Gültige Preisliste im Internet:
www.paz.mediadaten.online/anzeigenblaetter

Leserbriefe:
Anonyme Zuschriften werden nicht veröffentlicht. Jeder Leserbrief muss mit voller Adresse versehen und vom Einsender unterschrieben sein. Die Redaktion behält sich Kürzungen unter Berücksichtigung der presserechtlichen Verantwortung vor.

Für unverlangt eingesandte Manuskripte wird keine Gewähr übernommen. Rücksendungen nur, wenn Porto beiliegt.

BVDA
AUFLAGENKONTROLLE DER ANZEIGENBLÄTTER
BVDA/BDZV
Bundesverband Deutscher Anzeigenblätter

Falls Sie dieses Produkt nicht mehr erhalten möchten, bitten wir Sie, einen Werbeverbotsaufkleber mit dem Zusatzhinweis: „bitte keine kostenlosen Zeitungen“ an Ihrem Briefkasten anzubringen. Weitere Informationen finden Sie auf dem Verbraucherprotal **www.werbung-im-Briefkasten.de**

33847301_002423

▶ **IMMOBILIENMARKT ANGEBOTE**

7 Zimmer | 157 m² | 249.900,- €



Festpreis Impuls 157, mit Wärmepumpe, Sicherheitsfenster 3-fach verglast, Rollläden, Gästez. im EG, inkl. Ausbaureserve, Drempel 1,31 m • ☎ 0531/87 70 40
Westermann Massivhaus GmbH, 38122 BS, Steinberganger 2
30347201_002423

▶ **IMMOBILIENMARKT GESUCHE**

SUCHE HAUS auch sanierungsbedürftig und älter oder zum abreißen. ☎ 01 76 86 09 98 68

▶ **EIGENTUMSWOHNUNGEN**

Überlassen Sie Ihren Immobilienverkauf nicht dem Zufall!

Lassen Sie uns für Sie arbeiten - kompetent, engagiert und seit über 25 Jahren in der Region Peine erfolgreich. Profitieren Sie von unserem „Rundum-Sorglos-Service“: 12-seitige Marktwertermittlung, Energieausweis (inklusive), professionelle Fotografie, detailliertes 20-seitiges Exposé, starke Präsenz auf ImmoScout24, Aufarbeitung relevanter Objektunterlagen, Besichtigungen auch am Wochenende, sichere Verkaufsabwicklung und vieles mehr... Wir würden uns freuen, Sie von der Qualität unserer Arbeit überzeugen zu dürfen. **Dipl.-Ing. Dirk Dobberstein Immobilien Peine - Tel. 05171 988600**

▶ **BAUGRUNDSTÜCKE**

SUCHE
Baumöglichkeit ab 400qm. Abschnitt vom Garten, Abriss, 2. Reihe, Resthof o.ä. ☎ 01 76 15 41 63 72

▶ **WOHNUNGSMARKT VERMIETUNGEN**▶ **2-ZIMMER- WOHNUNGEN**

2-ZKB, Blk., Grg., an 1 Person zum 1.Feb.2024, in Lahstedt/Gadenstedt, Miete 440€ + MS (05172)52 22

▶ **VERKAUF PKW**

Wir kaufen auch Ihr Auto!!!

Sie wollen Ihr Auto verkaufen? Ihr Fahrzeug wird nach Zustand und Laufleistung bewertet und Sie erhalten ein faires Angebot für Ihren Gebrauchten. Wir verkaufen gepflegte und werkstattgeprüfte Gebrauchtwagen aller Fabrikate. Wunschbestellung auch für Gebrauchtwagen möglich sowie die Vermittlung von Kraftfahrzeugen.

KRAFTFAHRZEUGTECHNIK FÜR ALLE FABRIKATE

Auto Börse Guse

Jahres- und Gebrauchtwagen
Kfz-Meisterbetrieb



Andreas Guse • Mühlenstraße 1 • 31234 Edemissen-Abbsen
Telefon: 05177 - 8217 • Telefax: 05177 - 985109 • Mobil: 0172 - 4228351
www.auto-boerse-guse.de info@auto-boerse-guse.de

4033801_002424

Golf Sportsvan Highline, Ausstattung, Bj. 15, TDI, 125 TKM gelaufen, Allwetterreifen, einigermaßen guter Zustand, TÜV 4/24, 10.800€ VB. ☎ 0162/7743985 o. 05172/13682

▶ **AUDI ALLGEMEIN**

Audi A1 8X, sehr gut ausgestattet u.a. Xenon, Leder, Sitzheiz, Bluetooth, Klimaautom., Leder, Scheckheft gepfl., Sport-/Lichtpaket 139.000 km, 9.500,- € VB ☎ 01 57 38 76 69 06

▶ **ANKAUF PKW**

Unfall + Totalschäden – Gebrauchtwagen –
VW, Audi, Opel, Ford, MB, Japaner, Skoda, Busse usw., Bj. 2003 – 2024
ZAHLE HÖCHSTPREISE
☎ (0 53 65) 88 66 F.H. Autohandel

32878301_002423

Suche Auto, Bj. / Fabrikat nicht wichtig mit Ankauf, PKW. ☎ (01 71) 7 77 07 78

Suche PKW f. Bastler. Alles anbieten! ☎ (01 62) 2 96 53 12 auch So.

▶ **KRAFTRÄDER**▶ **ANKAUF KRAFTRÄDER**

Kaufe gebr. Motorräder auch defekt ☎ (05 31) 8789370

▶ **CAMPINGFAHRZEUGE ANKAUF**

Wir kaufen Wohnmobile & Wohnwagen ☎ (0 39 44) 3 61 60 **www.wm-aw.de, Firma**

▶ **ALLGEMEIN ANKAUF**

Kaufe Altmetall, Eisen, Schrott, Batterien, ☎ (01 71) 2 08 72 82

Porz., Bilder, Uhren, Pelze, ganze Nachlässe, ☎ (05 31) 37 95 12 59

▶ **BASTELN, HEIMWERKER, MODELLBAU ANKAUF**

Modellbahner suchen Eisenbahn & Zubehör. Anlage oder Sammlung. Auch Modellfahrzeuge usw. ☎ 01 75 -7 77 44 99

Modelleisenbahn und altes Spielzeug gesucht ☎ (03 94 03) 9 41 68

▶ **VERSCHIEDENES**

Rentner übernimmt für Sie Gartenarbeit und Baumfällarbeiten. ☎ (0 15 20) 6 24 14 59

Med. Fußpflege Mobil
☎ (01 76) 95 60 58 49

▶ **VERLOREN**

Rotgoldkette mit Kreuz verloren, Sa., 27.01.24, ca. 2 Uhr, Echternstr., FINDERLOHN! ☎ (01 72) 1 62 46 04

▶ **TIERMARKT VERKAUF**

Suche Grünflächen Wiesen zur Heugewinnung. Mit oder ohne Pachtvertrag. ☎ 01 51 17 23 32 50

▶ **VÖGEL & ORNITHOLOGIE**

Nestjunge/ zuchtreife Wellensittiche, Kanarienvögel, Zebrafinchen, Magellan-Weisig. PE/☎ 5 70 88

▶ **EHEWÜNSCHE ALLGEMEIN**▶ **BEKANNTSCHAFTEN ALLGEMEIN**

Einsame Susanne, 64 J., schöne Witwe aus der Region, ich bin eine einfache, liebevolle Hausfrau, ruhig, warmherzig u. zärtlich, nicht anspruchsvoll. Ich suche ernsthaft pv einen sympathischen Mann, gerne bis 80 J., fahre gern Auto u. bin nicht ortsgebunden. Bitte melde Dich heute noch ☎ **0170 - 7950816**

▶ **BEKANNTSCHAFTEN FÜR IHN**

Welcher ältere Herr ist allein und braucht Unterstützung? Witwe Anfang 60, zuverlässig Tel. 01520 - 10 17 591

34133401_002423



Sauberes Wasser.

Überlebenswichtig, aber nicht selbstverständlich.

Ihre Spende hilft!
www.drk.de

Deutsches Rotes Kreuz e.V.
IBAN: DE63 3702 0500 0005 0233 07
BIC: BFSWDE33XXX

MULTIPOLSTER – WIR WOLLEN IHR ALTES SOFA!

TAUSCH PRÄMIE

KASSIEREN SIE JETZT BIS ZU

2200^{*},-

FÜR IHR ALTES SOFA

*Sie geben uns Ihre alte Garnitur, wir geben Ihnen einen Rabatt von fünfundzwanzig Prozent, maximal jedoch zweitausendzweihundert Euro beim Kauf einer neuen Garnitur. Gültig bis Samstag, den 17. Februar 2024.

Ausgenommen
in dieser Werbung
angebotene
Ware.



sitz-concept®
..... smart

Unser bisheriger 30-Tage-
BESTPREIS: ~~1530,-~~
ZUSÄTZLICH: ~~-531,-~~

999.-

WERBEPREIS**

Eckkombination,
in Stoff, Stellmaß
ca. 197 x 306 cm.
Ohne Funktionen
und Kissen.

WIR NEHMEN
UNS ZEIT FÜR SIE!

- 100% BERATUNG
- 100% SERVICE
- 100% POLSTERPROFI

MP-05-24

*Sie geben uns Ihre alte Garnitur, wir geben Ihnen einen Rabatt von 25% (= Tauschprämie), maximal jedoch 2200 Euro beim Kauf einer neuen Garnitur. Ausgenommen von dieser Rabattaktion sind alle Artikel, die in unseren Prospekten oder Anzeigen beworben werden. Weiterhin ausgenommen sind bereits reduzierte Ausstellungsstücke und Modelle der Marke von Wilmsky. Gültig nur für Neuaufträge. Nicht mit anderen Aktionen kombinierbar. Eine Barauszahlung ist nicht möglich. (Aktion wird gegebenenfalls verlängert).
**Die in unseren Prospekten und Anzeigen stehenden Preise sind Endpreise die alle Rabatte und Aktionsvorteile bereits beinhalten. Gültig bis 17.02.2024

Der Polsterspezialist
MULTIPOLSTER®

Hannover Isernhagen Opelstraße 22, Gewerbegebiet Altwarmbüchen-Möbelmeile • **Hannover Garbsen** Bremer Straße (B6), neben Teppich-Kibek • **Braunschweig** Frankfurter Straße 232, A391 - Abfahrt BS-Gartenstadt

Das größte Spezialunternehmen für Polstermöbel – www.multipolster.de

Multipolster GmbH & Co. Handels-KG, 09214 Burgstädt