

Das Team von Hallo Wochenende
wünscht allen Leserinnen und Lesern
fröhliche Ostertage und
viel Spaß bei der
Ostereiersuche.



Donnerstags

Rippchen satt 21,50 €

Samstags von 9 – 12 Uhr

Frühstücksbuffet

16,50 € (inkl. Filterkaffee)

Letzte Plätze sichern!

**Osterbrunch
im Braustübchen**

Ostersonntag & Montag

10 – 14 Uhr

29,50 €

Um Anmeldung für diese Angebote wird gebeten.

**Die Eisstockbahn ist täglich
ab 12 Uhr geöffnet**

Kinder von 5–10 J. 5,00 €/Std.
ab 11 J. / 10,00 €/Std.

BISTRO BAR & STRAND
HAUS am See

SUNDERNWEG 41 · 31228 PEINE
TELEFON 05171/7696861

ÖFFNUNGSZEITEN:
TÄGLICH 11.00 – 22.00 UHR

7004401_002424

Die aktuelle
Wochenendzeitung

hallo
peine

Apollo



Gilt auch
auf alle
Gleitsichtgläser.

50%
auf alle Brillengläser.

apollo.de

Gilt nicht in Kombination mit anderen Angeboten oder Rabatten.
Ein Angebot von Apollo, Inh. Michael Schröder.



Apollo in Peine
Breite Straße 39/40



Apollo in
Salzgitter-Thiede, Schäferwiese 15

Studie zur KI-Technik

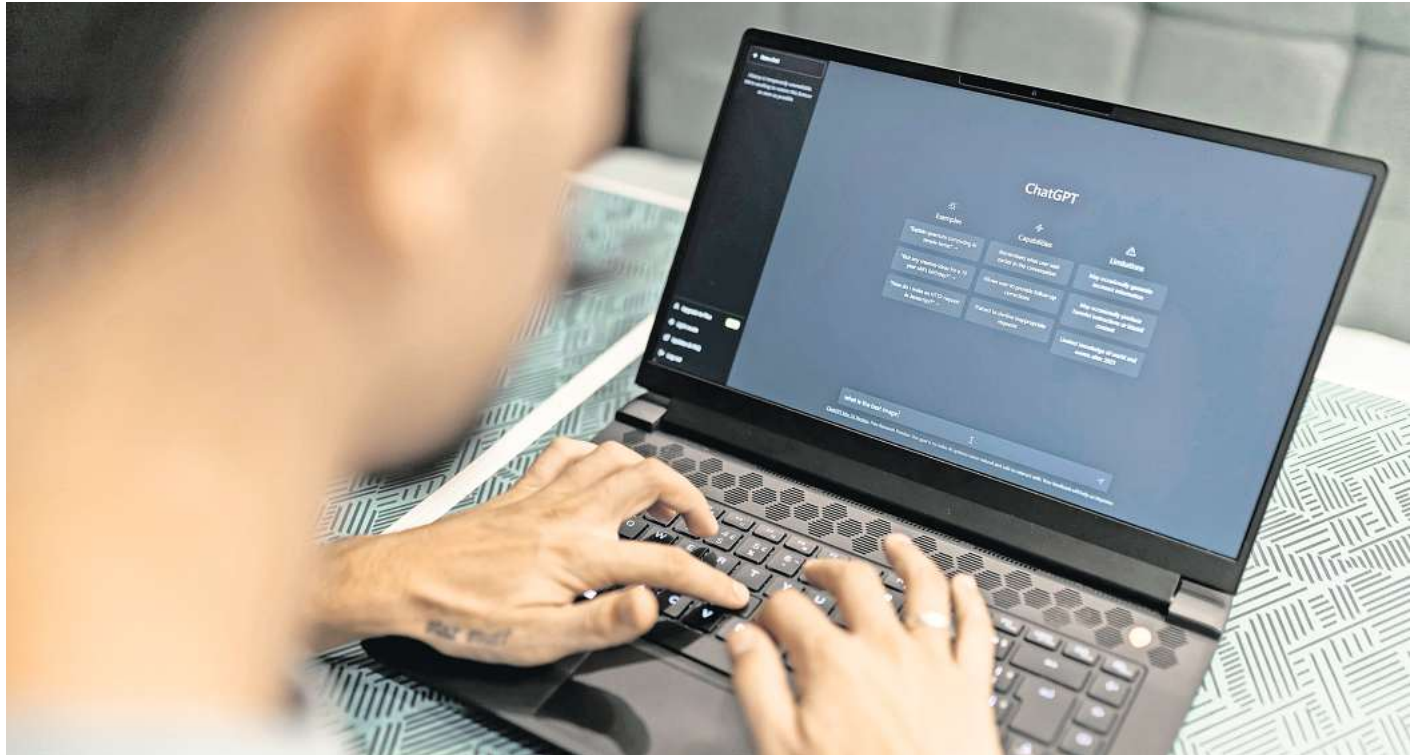
Besonders junge Menschen mit hohem Bildungsgrad nutzen **Künstliche Intelligenz** regelmäßig

VON LEONIE BEYERLEIN

Wie stehen Sie moderner Technik, der Digitalisierung und dem Einsatz von Künstlicher Intelligenz (KI) gegenüber? Junge Menschen mit einem hohen formalen Bildungsgrad beantworten diese Frage mehrheitlich positiv, wie eine Studie der Konrad-Adenauer-Stiftung (KAS) jüngst herausfand. Je jünger die Befragten und je höher ihr Bildungsabschluss, desto offener sind sie für KI, Digitalisierung und Technik. Ältere und Menschen mit geringem Bildungsgrad zeigen sich hingegen besorgt und ängstlich.

Für die Studie befragte die Konrad-Adenauer-Stiftung im Januar dieses Jahres 1522 Menschen ab 18 Jahren zu ihrer Wahrnehmung und dem Einsatz von KI und Technik sowie zur Digitalisierung. Das Veröffentlichungsdatum wurde bewusst gewählt: Gerade hat das EU-Parlament das weltweit erste KI-Gesetz verabschiedet. Darin wird der Einsatz von KI beispielsweise in der Strafverfolgung reguliert. Zudem müssen Entwickler zukünftig klar kennzeichnen, wenn Internetinhalte unter dem Einsatz von KI erstellt wurden.

Im Vergleich zur letzten KAS-Studie aus dem Jahr 2021 sind die Einstellungen der Befragten ähnlich geblieben: Demnach stimmen knapp 60 Prozent aller Befragten der Aussage zu, dass die Digitalisierung unsere Arbeit erleichtere. Erstmals wurden die Teilnehmenden gefragt, ob ihnen die Entwicklung von KI und deren Einsatz Angst mache. Beiden Aussagen stimmten 28 beziehungsweise 26 Prozent der Befragten zu.



Laut einer Studie sind besonders jüngere Befragte mit höherem Bildungsstand offen für KI, Digitalisierung und Technik.

SYMBOLFOTO: MATHEUS BERTELLI/PEXELS

Bei vielen Aussagen gehen die Einstellungen der Befragten je nach Bildungsabschluss und Alter deutlich auseinander. Am größten ist diese Differenz bei der Aussage „Die Technik ist so kompliziert geworden, dass ich oft nicht weiß, wie ich sie bedienen soll“: Unter Älteren und Personen mit niedrigem formalen Bildungsniveau (Volks-/Hauptschulabschluss) stimmte jeweils fast die Hälfte der Aussage zu, unter Jüngeren und Personen mit höherem Bildungsgrad (Abitur/Universitätsabschluss) nur jeweils 14 Prozent.

Bei den Erwartungen an KI halten sich positive und negative

Einstellungen die Waage. 37 Prozent aller Befragten kreuzten „teils-teils“ an bei der Aussage: „Künstliche Intelligenz wird vieles besser machen“. 29 Prozent stimmten der Aussage zu, 31 Prozent nicht. Dass KI mehr Probleme erschaffe als sie löse, dieser Aussage stimmte ein Viertel zu, 36 Prozent lehnen die Aussage ab. Rund ein Drittel antwortete mit „teils-teils“.

Studienteilnehmende mit hohem Bildungsabschluss sehen öfter Vorteile von KI für die Wirtschaft, Dienstleistungen und sich selbst als jene mit niedrigem Bildungsabschluss. Beispielsweise stimmten drei Vier-

tel aller Befragten mit Abitur oder Hochschulabschluss der Aussage zu, dass KI eher Vorteile für Neuerungen in der Produktion, Verfahren und Dienstleistungen bringe. Unter Befragten mit Volks- oder Hauptschulabschluss stimmte nur knapp die Hälfte der Aussage zu. Einzig im Bildungsbereich haben alle Befragten eine ähnliche Einstellung: Vorteile von KI sehen hier nur 46 Prozent der Personen mit hohem Bildungsgrad und 48 Prozent der Personen mit niedrigem Bildungsgrad.

Junge Menschen bis 29 Jahre nutzen KI im Alltag vor allem zum Übersetzen fremdsprach-

ger Texte und um einer KI wie ChatGPT eine Frage zu stellen. Mit dem Alter nimmt der Einsatz von KI im Alltag sukzessive ab.

Zugleich steigt der alltägliche Einsatz von KI mit dem Bildungsgrad. Der Einsatz von KI im Alltag hänge von der persönlichen Situation ab. So ist der Nutzen von Textübersetzungsprogrammen wie DeepL für Studierende größer als für Rentner. Die Autoren der Studie vermuten zudem, dass der Beruf Einfluss auf die Einstellung zu KI haben könnte. Politischen Handlungsbedarf sehen sie daher nicht.



*Als Senior in Sicherheit
und Geborgenheit leben*

LANDHERZ EICKENRODE

Wohnen vorübergehend und auf Dauer

- 21 Apartments bis 20 m²
- Kurzzeit- & Verhinderungspflege
- 24-Stunden Pflege & Betreuung
- Für Bewohner mit oder ohne Pflegegrad
- Garten mit Terrassen & Pavillon
- Vollpension & Wäscheservice
- Zimmer- & Fensterreinigung
- Hausmeisterdienste

- Aktivitäten und Veranstaltungen
- Betreuung bei Demenz
- Betreute Tagesausflüge
- Ideal auch für Paare
- Ihr Haustier ist willkommen

... auch für den kleinen Geldbeutel

Über die Möglichkeit eines Kostenzuschusses zum Eigenanteil beraten wir Sie gerne.



Am Haferkamp 4a • www.landherz.eu • 05372-97 87 0

Besuchen Sie das Osterfeuer?

Umfrage: Mitmachen und **50-Euro-Gutschein von MediaMarkt** gewinnen

Peine. Ostern steht vor der Tür. Für viele Menschen ist dieses Fest verbunden mit Traditionen, so auch dem Osterfeuer. Die lodernen Flammen sehen spektakulär aus und locken jedes Jahr viele Menschen zum Osterfeuer. Doch es gibt auch immer wieder Warnungen von Tierschutzvereinen: Osterfeuer stellen eine tödliche Gefahr für viele Kleintiere wie Igel, Mäuse, Kröten oder Kaninchen dar. Die Tiere nutzen die aufgeschichteten Haufen aus Hölzern, Reisig und

Gestrüpp gerne als Unterschlupf oder Brutstätte. Doch wenn die Haufen kurz vor dem Entzünden umgeschichtet werden, können die meisten Tiere gerettet werden.

In vielen Orten in der Region gehört es zur guten Tradition, während der Osterfeiertage ein Osterfeuer zu entzünden. Damit soll nach altem Brauch der Winter vertrieben werden. Seit vielen Wochen wird deshalb an den Feuerstätten überall im Land das Brenngut aus Baum- und

Strauchschnitt gesammelt und aufgeschichtet. Rund um Ostern ist es dann so weit: Die Osterfeuer werden im Rahmen kleiner Volksfeste entzündet.

Wir würden gerne von Ihnen wissen, wie groß Ihr Interesse an diesem Event ist. Werden Sie ein Osterfeuer besuchen, bleiben Sie zu Hause oder entscheiden Sie das vielleicht erst spontan? Nehmen Sie an unserer Umfrage teil, und sichern Sie sich die Chance auf einen 50-Euro-Gutschein von MediaMarkt. Scannen Sie dazu einfach den QR-Code, um zu unserer Online-Umfrage zu gelangen oder folgen Sie alternativ diesem Link: <https://aktion.paz-online.de/umfrage/osterfeuer24>.

In der vergangenen Woche wollten wir von Ihnen wissen, ob Sie einer Organspende zustimmen.

51 % sagen: Ja, und ich habe sogar schon einen Organspendeausweis.

31,6 % sagen: Nein, ich möchte nicht, dass nach meinem Tod meine Organe entnommen werden.

17,4 % sagen: Ja, aber ich habe noch nicht meine Bereitschaft dazu erklärt.



Osterfeuer in Eickenrode: Die Flammen schießen in den Himmel.

FOTO: RALF BÜCHLER



Direkt zur Umfrage: Einfach den QR-Code mit dem Handy scannen.

HEINEKE

Bauunternehmen GmbH

- Hoch- und Stahlbetonbau
- Innen- und Außendämmung
- Altbausanierung
- Fliesenarbeiten

- Trockenausbau
- An- und Umbauten
- Bauwerksabdichtung
- Zimmerarbeiten

An den Rotten 4 • 31249 Hohenhameln-Ohlum
☎ 0 51 28 - 6 93 • www.bauunternehmen-heineke.de



**Zusammenhalten.
Und vorsorgen!**

www.drk.de

Sa, 06.04.24 Peine

Bürger-Jäger-Heim

Feiern Sie bis in die frühen Morgenstunden mit den besten Hits aller Zeiten!

Ü30
FEIER

Special: Für alle Ladies bis 22:00 Uhr
1 Glas Sekt gratis!

Solange der Vorrat reicht.
Beginn: 21.00 Uhr

Eine Veranstaltung von: **KUBE EVENTS**

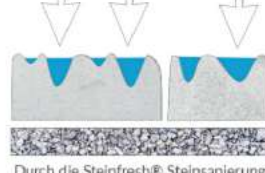
www.kube-events.de



**Regional und vor Ort -
Steinfresh® Ihr
Steinpflege Kundendienst**

Ihr Fachmann von Steinfresh® hilft Ihnen, Ihre Flächen dauerhaft instand zu setzen. Damit Sie wieder Freude an Ihren Terrassen, Einfahrten, Wegen und Holzflächen haben. Aus Alt wird Neu! Das bedeutet: stets saubere, gepflegte, sichere und rutschfeste Steinflächen. Ein ständiges Hochdruckreinigen ist nicht mehr nötig.

**Hochdruckreiniger zerstören
Pflastersteine**



Dachreinigung / -sanierung

Unsere hochwertige Dachsanierung trägt nicht nur dazu bei, Ihr Dach zu schützen, indem sie es vor Witterungseinflüssen wie Sonne, Wind und Regen abschirmt, sondern verleiht Ihrem Dach ein völlig neues Erscheinungsbild. Eine gründliche Dachreinigung verhindert, das Wachstum von Moos, Flechten, Schimmel und Algen erheblich, die die Langlebigkeit Ihres Dachs beeinträchtigen können. Unsere Experten von Steinfresh® bieten professionelle Dachreinigungs- und Dachsanierungsdienste an, um sicherzustellen, dass Ihr Dach stets in einwandfreiem Zustand bleibt.



Mehmet Celik

Ihr Ansprechpartner
für Steinsanierung
und Dachsanierung



Klaus Bothe

Ihr Ansprechpartner
für Flächenpflege

Steinsanierung38

Pappelkamp 1
38268 Lengede

www.steinfresh-steinsanierung38.de
info@steinfresh-steinsanierung38.de



Umweltschonende
Aufarbeitung



mit dem Steinfresh
BSV-Langzeitschutz



Natürliche
Farbauffrischung



Dauerhafter Schutz vor
Flechten Moosen Algen



UV-beständig
Wasserdurchlässig



Kostenlose Musterprobe

☎ 0 53 44 - 26 26 969
 ☎ 0176 - 47 180 007

Für weitere
Informationen,
scannen Sie bitte
den QR-Code.



☎ 0 53 44 - 26 26 969 ☎ 0176 - 47 180 007 ➡ www.steinfresh-steinsanierung38.de

Ganz großes Kino: Kulturring präsentiert Filmmusik in Festsälen

Das **Sorbische National-Ensemble** bietet einen musikalischen Streifzug durch die Welt der Film- und Musicalgeschichte

VON KERSTIN WOSNITZA

Peine. Mit Forrest Gump auf einer Bank sitzen, sich eine Verfolgungsjagd mit James Bond liefern und auf den Spuren der Liebe durch den Dschungel pilgern – das können Theaterbesucher am Freitag, 5. April, in den Peiner Festsälen. Der Kulturring präsentiert an diesem Abend eine fulminante Filmmusik- und Musicalgala mit dem Sorbischen National-Ensemble. Die Veranstaltung beginnt um 20 Uhr.

Geboten wird ein Streifzug durch die Welt der Film- und Musicalgeschichte mit Musik aus Filmen wie „Der Pate“, „Bodyguard“, „Das Phantom der Oper“, „Indiana Jones“ und natürlich aus „Titanic“. Die Musik von Ennio Morricone, der mit der Vertonung von „Spiel mir das Lied vom Tod“ zum Erfolg des Films beitrug, darf natürlich ebenfalls nicht fehlen.

„Mehr als 25 Musikerinnen und Musiker sowie herausragende Gesangssolisten unter der Leitung von Georgios Balatsinos nehmen das Publikum mit auf eine spannende Reise voller Leidenschaft und Abenteuer und laden zu magischen Momenten in die Welt der Filmmusik“, versprechen die Veranstalter. Die Gala biete Augenblicke unvergessener Hollywood-Helden sowie Broadway-Ohrwürmer als



Ohrwürmer aus Film und Musical präsentiert das Sorbische National-Ensemble in den Peiner Festsälen.

FOTO: SORBISCHES NATIONAL-ENSEMBLE BAUTZEN

einzigartiges Hörerlebnis.

John Williams erlangte mit seinen einnehmenden Filmmusiken Berühmtheit. Für seine Kompositionen zu Steven Spielbergs Meisterwerk „Schindlers Liste“ bekam er 1994 einen sei-

ner fünf Oscars. Ein Jahr später erhielt Alan Silvestri eine Oscar-Nominierung für seine Musik zum Filmklassiker „Forrest Gump“, die ebenfalls im Konzert in Peine zu hören sein wird. Mit Nino Rota, Ennio Morricone,

John Barry, Danny Elfman und Andrew Lloyd Webber werden weitere bedeutende Größen der Film- und Musicalmusik zu erleben sein.

Tickets gibt es für 28 bis 36 Euro im Servicebüro des Kulturrings

Peine, Anna-Margret-Janovicz-Platz 1, 31224 Peine. Unter der Telefonnummer (0 51 71) 1 56 66 oder auf der Homepage www.kulturring-peine.de können die Tickets auch vorab reserviert werden.

Neuer Chefarzt im Krankenhaus stellt sich vor

Dr. Senol Gültepe hat die Leitung der Klinik für Gastroenterologie und Allgemeine Innere Medizin übernommen



Dr. Senol Gültepe (links) und Klinikum-Geschäftsführer Herrn Dr. Dirk Tenzer.

FOTO: KLINIKUM PEINE

Peine. Neuer Chefarzt: Dr. Senol Gültepe hat im Peiner Krankenhaus die Leitung der Klinik für Gastroenterologie und Allgemeine Innere Medizin übernommen. Nachdem der neue Chefarzt der Unfallchirurgie, Orthopädie und Sportmedizin, Professor Dr. von Engelhardt, bereits Mitte Januar seinen Posten angetreten hatte, konnten nun mit Dienstbeginn von Dr. Gültepe alle vakanten Chefarzt-Posten besetzt werden.

Der 43-Jährige ist Facharzt für Innere Medizin und Gastroenterologie und war zuletzt Chefarzt im Kollegialsystem im St.-Elisabeth-Krankenhaus Salzgitter. Er übernimmt den Posten von Stefan Godehardt, der seit September 2021 die Klinik kommissarisch leitete. Godehardt wird als leitender Oberarzt und stellver-

tretender Chefarzt auch weiterhin im Krankenhaus an der Virchowstraße tätig sein.

Dr. Gültepe ist mit der Region eng verbunden. Nach dem Studium der Humanmedizin an der Georg-August-Universität Göttingen startete er seine berufliche Laufbahn an den Asklepios Harzkliniken in Goslar, bevor er ins Städtische Klinikum Wolfenbüttel wechselte. Dort wurde er 2015 zum Oberarzt für Innere Medizin und Gastroenterologie ernannt und wechselte 2020 in selber Funktion im St.-Elisabeth-Krankenhaus Salzgitter.

„Die Allgemeine Innere Medizin sowie die interventionelle und endoskopische Gastroenterologie sind sehr facettenreich und entwickeln sich ständig weiter. Auf diesem Gebiet haben wir auf vielfältige Weise die Mög-

lichkeit, unseren Patientinnen und Patienten zu helfen – das ist mir das wichtigste Anliegen“, so Dr. Gültepe. Ganz besonders freue er sich auch auf die zukünftige konstruktive Zusammenarbeit mit seinem neuen Team.

Klinikum-Geschäftsführer Dr. Dirk Tenzer ist sehr froh darüber, dass die Stelle nun besetzt werden konnte. „Wir freuen uns nach langer Suche nun mit einem äußerst erfahrenen und regional verwurzelten Facharzt gewinnen konnten. Dank Herrn Godehardt, der bis dato die Klinik erfolgreich geführt hatte, übernimmt Herr Dr. Gültepe eine gut funktionierende Abteilung. Wir wünschen ihm einen guten Start und viel Erfolg bei seiner neuen Aufgabe“, so Dr. Tenzer.



Bauarbeiten an der Hertha-Peters-Brücke: Die Stadtverwaltung hofft auf eine baldige Freigabe des Bauwerks für Fußgänger und Radfahrer.

FOTO: RALF BÜCHLER

Hertha-Peters-Brücke: Fertigstellung verzögert sich ein weiteres Mal

Nasse Witterung rund um den Jahreswechsel
machte **Pflasterarbeiten unmöglich**

VON DENNIS NOBBE

Peine. Die neue Hertha-Peters-Brücke in Peine wird später fertig als noch vor zwei Monaten anvisiert. Mitte Januar hoffte die Stadtverwaltung noch, dass eine Freigabe für Fußgänger und Radfahrer Ende März erfolgen kann. Daraus wird aber nichts: Mittlerweile zeichne sich ein Freigabetermin für Ende April ab, sagt Verwaltungssprecherin Petra Neumann.

„Grund für die bisherige Verzögerung war die feuchte und nasse Witterung im Dezember und Januar“, erklärt Neumann. Die Böden seien so aufgeweicht gewesen, dass ein Befahren der Baustelle kaum möglich war und die Pflasterarbeiten nicht ausgeführt werden konnten. Denn auf nassen Böden könne keine Verdichtung des Untergrunds erfolgen, um die Arbeiten im Anschluss durchzuführen. Zwischenzeitlich sei es aber wieder trocken genug, so dass die Pflasterarbeiten wieder aufgenommen werden konnten.

„Auch der Bau der Geländer schreitet voran, wesentliche Teile sind bereits montiert“, sagt Neumann. Außerdem soll der Belag der Brücke innerhalb der kommenden Wochen noch fertiggestellt werden. Die Gesamtkosten für das Bauprojekt belaufen sich laut Stadtverwaltung auf 5,6 Millionen Euro, wobei sich das Land Niedersachsen mit Fördergeld in Höhe von 2,8 Millionen Euro beteiligt.

Begonnen haben die Arbeiten

an der neuen Brücke Mitte 2022 – und damals war eine Fertigstellung für das Frühjahr 2023 vorgesehen. Allerdings kam es zu Komplikationen: Es gab Materialknappheit und Lieferengpässe im Zusammenhang mit dem Krieg in der Ukraine. „Die Kosten gingen durch die Decke“, erinnert sich Projektleiter Oliver Schumann. Bei ersten Kalkulationen im Jahr 2017 rechnete die Stadt noch mit 3,3 Millionen Euro, 2021 war man bereits bei 4,2 Millionen angekommen – und nun ist man bei besagten 5,6 Millionen Euro. Immerhin: Das Land passte die Fördersumme stets an die aktuellen Kosten an.

Die waren aber nicht das einzige Problem. Anfang 2023 meldete eine beteiligte Stahlbaufirma Insolvenz an. „Dadurch haben wir einen Hauptauftragnehmer verloren“, sagt Schumann. Relativ kurzfristig habe man sich nicht nur um die neue Finanzierung kümmern, sondern auch einen neuen Stahlbauer finden müssen – was dann aber glücklicherweise geklappt habe. Zu dem Zeitpunkt stand bereits fest: Vor 2024 wird es nichts mit der Fertigstellung der Brücke. „Ohne die Verzögerung wären wir Mitte 2023 bereits fertig gewesen“, so der Projektleiter. Nun sei das Ziel aber endlich in deutlicher Sichtweite. „Wir freuen uns darauf, Ende April die fertige Brücke übergeben zu können.“

Eine besondere technische Herausforderung sei die Montage gewesen, bei der es auf zentimetergenaue Abmessungen an-

gekommen sei, sagt Schumann. „Das musste bis ins letzte Detail genau abgestimmt werden.“ So zum Beispiel beim Einheben des 50 Meter langen und 50 Tonnen schweren Mittelstücks im vergangenen September oder kurz davon beim Aufstellen der 34 Meter hohen Pylonen auf beiden Seiten des Mittellandkanals. Bei dem zweiten Pylon zeigte sich, wie haargenau alles passen muss: Er konnte erst einen Tag später als geplant aufgestellt werden, weil es Bedenken wegen der Sicherheit gegeben hatte. Diese seien zwar sehr gering gewesen, wie Schumann zum entsprechenden Zeitpunkt erklärte, doch man habe kein unnötiges Risiko eingehen wollen.

Die Hertha-Peters-Brücke mit ihrem drei Meter breiten Weg soll ausschließlich Fußgänger und Radfahrern dienen. Bevor die Bauarbeiten 2022 begannen, wurde das „Vorgängermodell“, das den gleichen Namen trug, abgerissen. Errichtet wurde die alte Brücke im Jahr 1988, verwendet wurde für den Bau größtenteils tropisches Bongossi-Holz. Dieses galt seinerzeit als extrem langlebig – doch bei einer Routinekontrolle im Jahr 2010 wurde bei der Brücke ein Pilzbefall festgestellt. Das tatsächliche Ausmaß der Schäden wurde 2013 bei Reparaturarbeiten klar. 2020 stimmte der Rat der Stadt mehrheitlich für einen Ersatzneubau der maroden Hertha-Peters-Brücke. Gesperrt wurde das alte Bauwerk im Mai 2020.



Struck Recycling-Hof OHG
Entsorgungsfachbetrieb

– Wir machen Ihren Schrott zu Geld –

- Schrott & Metalle
- Wertstoffe
- Containerdienst
- Abbruch und Demontage

☎ **05171-6375**

Woltorfer Str. 72
31224 Peine

www.struck-recycling.de

Auch bei uns: Gold- und Silberankauf mit modernster Röntgentechnik zu börsenorientierten Tageshöchstpreisen!

EHRLICH. SAUBER. KONSTANT.

33699202_002423

Die ‚Alte Erdbeere‘ von Prinz ist eingetroffen.

Das Geschenkstübchen

Seife – Wolle – Tee und mehr

Inh. S. Herting

Grüne Straße 7 • 31185 Söhlde • Tel.: 05129 5034224

Hermes

Di. – Sa. 9.00 – 12.00 Uhr und Di. – Fr. 15.00 – 18.00 Uhr

8640901_002424

BIG DURST Cello's Getränkehandel
Montag-Freitag 08.00-18.00 Uhr
Samstag 08.00-14.00 Uhr

Marcel Bartsch • Peiner Straße 9 • 31228 Peine-Stedderdorf
Service Hotline: 0 51 71 - 177 22 • bd-getraenkemarkt@arcor.de

+++ MO-FR VON 8.00-18.00 UHR • SA VON 8.00-14.00 UHR GEÖFFNET +++

O'DONNELL
Moonshine
versch. Sorten
+ Zubehör
0,7L
NEU im Sortiment!
Der Partyknaller!

Dithmarscher
Pilsener
20 x 0,33L
12.99
zzgl. € 4,50 Pfand
1L=€ 1,97

Paulaner
versch. Sorten
20 x 0,5L
18.49
zzgl. € 3,10 Pfand
1L=€ 1,85

Bad Pyrmonter Mineralwasser
versch. Sorten
12 x 1L PET
4.99
zzgl. € 3,30 Pfand
1L=€ 0,42

Ohlenhof
Apfelsaft
6 x 1L
7.99
zzgl. € 2,40 Pfand
1L=€ 1,33

Bionade
versch. Sorten
12 x 0,33L
9.99
zzgl. € 2,46 Pfand
1L=€ 2,52

Druckfehler & Irrtümer vorbehalten! Abgabe nur in haushaltsüblichen Mengen, solange der Vorrat reicht. BIG DURST ist ein Kooperationsystem der Getränke Ahlers GmbH, Industriestraße 15, 28832 Achim. Vertragsverhältnisse ausschließlich mit dem Rechtsträger des jeweiligen Getränkemarktes, in dem Sie einkaufen, zustande. www.bigdurst.de

34795501_002424

TIERSCHUTZ HAT ZUKUNFT MIT IHREM TESTAMENT



Deutscher Tierschutzbund e.V.

Nadine Naoumi

Telefon: 0228 60496-512

E-Mail: testament@tierschutzbund.de

Webseite: www.tierschutzbund.de/erbschaft

WUSSTEST DU SCHON?

Das ist DeineTierwelt

„Dein Tier in besten Händen“ – DeineTierwelt bringt als Online-Tiermarkt seriöse Anbieter und Interessenten zusammen, um jährlich rund 200.000 Tiere in ein neues Zuhause zu vermitteln. Im Online-Magazin gibt es Tipps und Wissenswerte rund um tierische Themen.

» deine-tierwelt.de/magazin



FOTO: UNSPLASH.COM

Wildhüterin rettet Kätzchen mit verbrannten Pfoten

Das „Smokehouse Creek Fire“ in Texas brannte ganze Landstriche nieder und gefährdete Leben. Bei einem Streifzug begegnete eine Wildhüterin einer Babykatze mit verbrannten Pfoten und entdeckte immer mehr verletzte Samtpfoten...

» deine-tierwelt.de/magazin



FOTO: PIXABAY.COM

Tierarztpraxis viral auf TikTok

Besonders beim Krallenschneiden werden viele Fellnasen nervös. Eine Tierarztpraxis hat jetzt Videos gedreht, in denen die Mitarbeitenden zeigen, wie unterschiedliche Rassen auf die Behandlung reagieren. Die lustigen Clips gingen viral...

Mehr aktuelle News:

» deine-tierwelt.de/magazin

Wenn das Geld für Futter fehlt

Gifhorner **Tiertafel** versorgt bedürftige Haustiere

Hier bleibt kein Napf leer – denn die „Gifhorner Tiertafel e.V.“ sorgt sich um bedürftige Haustiere. So können Hunde, Katzen, Kleintiere und Vögel bei ihren Familien bleiben und landen nicht im Tierheim – eine Win-Win-Situation für alle. Und: Der Verein kümmert sich auch um obdachlose Menschen mit Tier.

Die „Gifhorner Tiertafel e.V.“ hat es sich zur Aufgabe gemacht, Futternäpfe von bedürftigen Haustiere zu füllen. Der Verein hat seine Mission klar definiert: Wir sorgen dafür, dass ‚Kein Haustier hungern muss und keine Futterschale leer bleibt‘. Seit ihrer Gründung im Juni 2023 kümmert sich die Tiertafel um Vierbeiner und gefiederte Lieblinge – egal, ob Hunde, Katzen, Kleintiere wie Kaninchen, Meerschweinchen, Hamster, Ratten oder Vögel, hier geht kein Tier hungrig nach Hause. Insgesamt betreuen die ehrenamtlichen Helferinnen und Helfer 146 Haustiere. Denn durch Inflation und Ukrainekrieg müssen immer mehr Haustierhalter den Gürtel enger schnallen. Auch die gestiegenen Tierarztkosten kann sich nicht mehr jeder Tierhalter leisten.

Die Notlage eines Haustieres ist oft an die finanziellen Sorgen der Besitzer geknüpft, weiß Vorsitzende Ivonne Welleghausen: „Wer seinen Job verliert, mit einer sehr kleinen Rente auskommen muss, Schicksalsschläge erleidet oder schwer erkrankt ist, hat auch oft nicht so viel finanziellen Spiel-



Die Gifhorner Tiertafel bietet ein vielseitiges Angebot für hilfsbedürftige Tierhalter in Form von Tierfutter, Zubehör, Gesundheits- und Ernährungsberatung.

FOTO: GIFHORNER TIERTAFEL

raum. Die Kosten des geliebten Vierbeiners werden zur Belastung.“

Die Gründe sind vielfältig und so individuell wie das Leben jedes einzelnen. All das könne dazu führen, dass die Kosten für das geliebte Tier zu einer beträchtlichen Last werden. Schweren Herzens sehen sich betroffene Tierhalter in solchen Situationen dann oft gezwungen, ihr Tier ins Tierheim zu geben, damit ihr geliebter Vierbeiner weiterhin ausreichend versorgt werden kann.

So hilft die „Gifhorner Tiertafel“

„Und hier kommen wir ins Spiel. Um die Abgabe eines Haustiers in ein Tierheim zu verhindern, ermöglichen wir die Versorgung des Haustiers in solch finanziell schwierigen Zeiten.“ Um zu vermeiden, dass sich die Halterinnen und Halter von ihren Familienmitgliedern

auf vier Pfoten trennen müssen, springt die „Gifhorner Tiertafel“ ein. So entlastet die Tiertafel nicht nur die Halter, weil die Tiere in ihrem Zuhause bleiben können, sondern auch die Tierheime. Das Schönste, was die Ehrenamtlichen für ihre Arbeit zurückbekommen, sei es, in die lächelnden Gesichter zu blicken, die sich keine Sorgen machen müssen. Das sei einfach unbezahlbar.

Die Tiertafel stellt ein vielseitiges Angebot für hilfsbedürftige Tierhalter in Form von Tierfutterausgaben, Tauschbörsen für Tierhalter und Zubehör zur Verfügung. Außerdem bietet sie Gesundheits- und Ernährungsberatung an. Denn: „Gutes Futter muss nicht teuer sein.“ Bei tierärztlichen Untersuchungen werden die Vierbeiner gesundheitlich durchgecheckt. Und bei Erste-Hilfe-Kursen lernen die Tierhalter, wie sie in Notfällen richtig reagieren.

Außerdem betreut der Verein obdachlose Menschen in der Region. Erst kürzlich haben die Helfenden allen bedürftigen Hunden Leinen, Geschirre, Halsbänder und Wintermäntel zu Verfügung gestellt. Denn besonders in der kalten Jahreszeit leiden wohnungslose Menschen und ihre Tiere besonders. Zusammen mit der „Hundeschule Casus Canis“ veranstaltete die Tiertafel vor Kurzem einen Workshop für bedürftige Hunde und ihre Halter. Dabei sollte ein kleiner Grundstein einer entspannten und zuverlässigen Mensch-Hund-Beziehung für eine klare Beziehungsstruktur vermittelt werden. In Zukunft soll der Hundeschule-Workshop zweimal jährlich stattfinden: sowohl im Frühjahr als auch im Herbst.

„Jeder gibt, was er kann“

Die Gifhorner Tiertafel leistet viel für Mensch und Tier. „Aber das schaffen wir nicht alleine“, betont die Vereinsvorsitzende. Denn die Tierschutzorganisation finanziert sich ausschließlich durch Spenden, getreu dem Motto „Jeder gibt, was er kann“. Denn auch die kleinste Spende in Form von Geld, Futter, Zubehör oder Zeit ist willkommen und hilft. Sachspenden, Mitgliedschaften oder kleinen Geldzuwendungen nehmen die Ehrenamtlichen gerne an.

Mehr Informationen finden Sie unter:



» deine-tierwelt.de/magazin

Dein Tier in besten Händen

DeineTierwelt ist der Treffpunkt für alle Tierfreunde: seriöse Tierversmittlung, Ratgeber, Community & Kleinanzeigen - alles auf einer Seite.

www.deine-tierwelt.de



DeineTierwelt



Averbeck GFK: Tag der offenen Tür mit automatischen Rasenmähern in Aktion

Der Familienbetrieb aus Peine präsentiert sein umfangreiches Portfolio

Peine. Ob Salz- und Soletechnik für den kommunalen Winterdienst, automatische Rasenmäher oder Bewässerungsanlagen für Garten und Parkanlagen: Das Peiner Unternehmen Averbeck GFK Salz- & Soletechnik ist seit fünf Jahren zuverlässiger und vertrauensvoller Partner seiner Geschäfts- und Privatkunden. „Unsere vielfältigen Dienstleistungen möchten wir gern der Öffentlichkeit vorstellen“, lädt Inhaber Michael Averbeck zum Tag der offenen Tür ein.

Alle Interessierten haben am Tag der offenen Tür am Samstag, 6. April, 9 bis 15 Uhr, am Lehmkuhlenweg 24b die Möglichkeit, einmal hinter die Kulissen des Familienbetriebs zu blicken und sich mit Kaffee, Kuchen sowie Kaltgetränken verwöhnen zu lassen. Michael Averbeck präsentiert an diesem Tag auch sein Sortiment an automatischen Rasenmähern. „Unsere Gäste erleben unsere Mähroboter in Aktion“, nennt er ein Highlight. „Natürlich stehen wir für Fragen und eine Beratung zur Verfügung. Zudem gibt es ein attraktives Kombi-Sonderangebot speziell an diesem Tag.“ Eine enorme Zeitersparnis, Arbeitserleichterung und ein dichter Rasen, da das Schnittgut zerkleinert wird und als Mulch dient – ein automatischer Rasenmäher habe deutliche Vorteile.

Vom heimischen Wohnzimmer und Keller zum großflächigen Unternehmensgelände am Lehmkuhlenweg: Averbeck GFK steht für eine wahre Erfolgsgeschichte – und füllt eine Marktlücke. „Wir setzen auf einen Expansionskurs und sind im August 2022 an den Lehmkuhlenweg gezogen“, hebt Michael Averbeck den stetigen Wachstumsprozess hervor. „Als Peiner, der hier verwurzelt ist, habe ich mich ganz bewusst für diesen lokalen Unternehmensstandort entschieden.“ Sein fachliches Know-how ebnete ihm 2018 den Weg in die Firmengründung. „Ich habe bereits als Angestellter im Bereich Salz- und Soletechnik gearbeitet, bevor ich mich selbstständig gemacht habe.“

Lakeanlagen für die Genussmittelindustrie, Pump- und Auftankstationen, Sprühanlagen für Antibackmittel und Siloanlagen aus GFK und Holz, GFK-Laminierarbeiten und Reparaturen so-

wie PE-, Elektro- und Spiegelschweißarbeiten zählen ebenfalls zum Portfolio. „Wir bieten alles aus einer Hand – die fachgerechte Montage, Wartung und Instandsetzung“, unterstreicht Michael Averbeck den Servicegedanken. „Dabei liegt uns der persönliche Kontakt zu unseren Kundinnen und Kunden ganz besonders am Herzen.“

Kundennaher Ansprechpartner sein und serviceorientiert auf individuelle Wünsche eingehen – diese Firmenphilosophie füllt Michael Averbeck mit Leben. Dazu gehört auch der Rundumservice direkt vor Ort. „Wir installieren automatische Rasenmäher der Marken Robomow, Alko, Stanley Black & Decker, Stiga und Cup Cadet – denn von der Qualität dieser Hersteller sind wir überzeugt“, führt er weiter aus. „Sollten unsere Kunden ein Fremdprodukt besitzen, erledigen wir selbstverständlich auch diese Verlegearbeiten.“ Bundesweit wächst sein Kundenstamm kontinuierlich.

Akquise, Beratung, Reparatur – Michael Averbeck ist ein Allrounder. Seine Frau Katrin Averbeck unterstützt ihn im Büro. „Wir freuen uns über personelle Verstärkung“, sagt er. „Fachkräfte – wie Elektrotechnikerinnen und -techniker – können sich gern bei uns melden.“ kb

AVERBECK GFK
Salz- & Soletechnik

Averbeck GFK Salz- & Soletechnik
Lehmkuhlenweg 24b
31224 Peine
Telefon: 05171 5830183
Fax: 05171 5828768
Mobil: 0170 5910028
E-Mail: info@averbeck-gfk.de
www.averbeck-gfk.de

Gern steht der Firmeninhaber seinen Kundinnen und Kunden beratend zur Seite. Foto: privat



Michael Averbeck übernimmt auch die Wartung und Instandsetzung. Foto: privat



Tag der offenen Tür
6. April 2024,
9 bis 15 Uhr



Bundesweit wächst der Kundenstamm des Familienbetriebs. Foto: privat

SICHERE DIR DEIN KOMBI-SONDERANGEBOT

XR5 1000 oder RK1000 PRO



NUR 1649€
SIE SPAREN 250€



Cub Cadet

Robomow
friendly home

WOLF Garten



e-multi-star starterset

140 cm leichte Akku-Stiel, inkl. Ladegerät & Fadentrimmer

AVERBECK GFK Alles in Aktion erleben am Tag der offenen Tür, Samstag den 6.04. von 9 - 15 Uhr, im Lehmkuhlenweg 24b, 31224 Peine.

Diakonie Peine bietet Beratung in fast allen Lebenslagen

Team ist wieder komplett – **Fünf Frauen** sind als Kernteam vor Ort – Konfessionsunabhängige Angebote



Bettina Mai (v.l.), Nadine Kühne, Izabela Meyer und Daphne Meckoni beraten in Peine.

Peine. Nach einigen Wechseln ist das Team der Diakonie in Peine wieder komplett. Gemeinsam mit der Kirchenkreissozialarbeiterin Bettina Mai sind nun vier weitere Mitarbeiterinnen als Kernteam vor Ort, um Beratung in fast allen Lebenslagen zu bieten. Das Angebot steht allen Hilfesuchenden offen, unabhängig von einer Konfessionszugehörigkeit.

Neu im Team ist Izabela Meyer. Die Sozialpädagogin hat zuvor in Salzgitter gearbeitet. Sie unterstützt die Kirchenkreissozialarbeit, bietet eine allgemeine So-

zialberatung an sowie Schwangerschafts- und Schwangerschaftskonfliktberatung. Termine werden nach Vereinbarung vergeben. „Die Nachfrage ist hoch, aber wir geben allen, die sich melden, auf jeden Fall eine Rückmeldung. Unser Anruferbeantworter wird täglich abgehört. Das Spektrum an Anfragen ist weit gefächert. Das ist so ein bisschen wie beim Hausarzt. Wir sind die erste Anlaufstelle, schauen, was nötig und machbar ist, und begleiten dann gegebenenfalls auf dem Weg zu weiteren Institutionen“, erklärt Meyer.

Ebenfalls neu im Team ist Daphne Meckoni, die das Projekt „Frauen – gemeinsam in die Zukunft“ für Frauen mit Migrationshintergrund betreut. „Wir möchten Frauen ermutigen, einen Beruf zu ergreifen oder vielleicht noch eine Ausbildung zu machen. Das geht heute in jedem Alter und auch in Teilzeit. Dazu bieten wir neben der Einzelberatung auch seit Januar regelmäßig mittwochs zwischen 14.30 und 16.30 den Frauentreff im Familienzentrum am Martin Luther Kindergarten in der Breslauer Straße in Peine an. Wer mag, kann einfach dort vorbeischauen. Für eine Kinderbetreuung ist gesorgt. Das Angebot ist kostenfrei“, lädt Meckoni ein.

Seit 2017 ist Ulrike Stille-Kretschmer an Bord des Diakonischen Werks und arbeitet mit psychisch belasteten Geflüchteten. Als psychologische Beraterin mit

dem Schwerpunkt Traumabehandlung bietet sie Hilfesuchenden Einzelgespräche zur Entlastung und zum Übergang in eine Psychotherapie an. Bereits seit 2018 laufen unter ihrer inhaltlichen Federführung Stabilisierungsgruppen für traumatisierte Geflüchtete. Weiterhin bietet sie psychosoziale Beratung für das Jobcenter an.

Für die allgemeine Lebensberatung ist Barbara Hermanns zuständig. Ihr Arbeitsschwerpunkt liegt eigentlich in Hildesheim, aber an einem Tag in der Woche bietet sie Beratungen in Peine an. Ergänzt wird das Angebot durch Nadine Kühne, die neben der Verwaltung auch die Beratung zu Eltern-Kind-Kuren und Familien-Erholung gestaltet.

Seit Januar 2024 gibt es auch wieder eine Soziale Schuldner- und Insolvenzberatung. Kerstin Fischer aus Hildesheim kommt dafür montags nach Peine. Die Beratung ist kostenfrei und kann nach telefonischer Terminvereinbarung unter der Rufnummer (0 51 21) 16 75 13 erfolgen. „Im kleinen Rahmen biete ich zudem psychosoziale Beratung an. Wir versuchen, allen gerecht zu werden, aber unsere Kapazitäten reichen für die Nachfrage leider nicht aus“, erklärt Mai.

Die Diakonie ist telefonisch erreichbar unter : (0 51 71) 5 84 90 oder per E-Mail: dw.peine@evlka.de. Weitere Informationen gibt es auf der Internetseite www.diakonie-peine.de.

OSTEREIER

Tauschaktion

Aktions-
zeitraum:
16.03.-
02.04.2024

LIEBE KINDER!

BASTELT/MALT/KLEBT ... EURE OSTEREIER UND GEBT SIE IN DEN TEILNEHMENDEN GESCHÄFTEN AB. IM GEGENZUG BEKOMMT IHR EIN ÜBERRASCHUNGSEI*! AUSSERDEM KÖNNT IHR EUCH ZUSÄTZLICH DIE CHANCE AUF EINEN VON DREI GUTSCHEINEN VON EULIES SPIELWAREN SICHERN!

* PRO KIND UND GESCHÄFT DARF NUR EIN EI GETAUSCHT WERDEN.

Alle teilnehmenden Stationen und weitere Informationen findet ihr hier:



www.paz-online.de/ostern

Peiner Allgemeine 

Mit freundlicher Unterstützung von



Foto: choreograph/123RF

Tribute-Show: Cat Stevens in Peine

Peine. Eine Cat-Stevens-Tribute-Show ist am Donnerstag, 4. April, ab 20 Uhr im Forum in Peine zu erleben.

Der britische Sänger Cat Stevens ist bis heute ein Phänomen. Unvergessen und weltbekannt sind seine Superhits wie „Wild World“, „Morning Has Broken“ und natürlich „Father And Son“. Er ist eine Ikone der siebziger Jahre und viele seiner Songs wie „Peace Train“ sind auch in der Gegenwart noch hochaktuell. „Die Tribute-Show um Sänger Patrick Snow lässt die Musik dieses Ausnahmekünstlers auf höchstem Niveau wieder aufleben, und das im legendären Trio-Set-Up des BBC-Konzerts von 1971 - mit zwei Gitarren, Piano und einem Bass – in einer intimen Atmosphäre, die zum

Träumen einlädt“, heißt es in der Ankündigung.

„Dem jungen Sänger gelingt das Kunststück, das Publikum mit größtmöglicher stimmlicher Authentizität und sehr viel musikalischem Gefühl in den Bann zu ziehen und so auf einzigartige Weise 50 Jahre zurückzusetzen. Es sind magische Momente, die auf der Bühne entstehen, in einer sensationellen Ähnlichkeit zum Original“, versprechen die Veranstalter.

Tickets gibt es für 31,90 Euro im Servicebüro des Kulturrings Peine, Anna-Margret-Janovicz-Platz 1, 31224 Peine. Unter der Telefonnummer (0 51 71) 1 56 66 oder auf der Homepage www.kulturring-peine.de können die Tickets auch vorab reserviert werden.

HOF Lauenroth

Der Gesundheit
zuliebe.

Täglich frisches
Obst und Gemüse

Himbeeren

Erdbeeren

Heidelbeeren



Besuchen
Sie unseren
Hofladen



Öffnungszeiten:

Montag – Freitag 8.00 – 18.00 Uhr

Samstag 8.00 – 13.00 Uhr

Bültener Straße 3 · 31246 Ilsede-Adenstedt · Telefon 05172/7583

www.hof-lauenroth.de

Peine: Rewe plant Eröffnung des Markts an der Celler Straße im Juli

Termin verschiebt sich nach hinten – Neue Verkaufsfläche soll 1.700 Quadratmeter groß werden

VON DENNIS NOBBE

Peine. Beim Bau des neuen Rewe-Supermarkts an der Celler Straße geht es auf die Zielgerade: Geplant sei eine Eröffnung für den 3. Juli um 7 Uhr, teilt Unternehmenssprecherin Rebecca Lehnert auf Anfrage mit. Das zeitliche Ziel vom vergangenen Jahr kann damit nicht eingehalten werden. Im Herbst hoffte Rewe noch auf eine Fertigstellung im März – ursprünglich war sogar noch eine Eröffnung im Dezember 2023 geplant.

Der Supermarkt soll über eine Verkaufsfläche von 1.700 Quadratmetern verfügen. Gebaut werden zudem eine Serviceabteilung, eine Salatbar, eine Abholstation und sieben Kassen. An dreien davon sollen Kundinnen und Kunden selbst ihre Ware scannen können. Und mit dem System „Scan & Go“, können per Handscanner schon während des Einkaufs Waren gescannt werden. Zum Sortiment sollen weiterhin regionale Produkte gehören. Errichtet werde das Gebäude als „Green Building“, also unter besonderer Berücksichtigung der Nachhaltigkeit, heißt es seitens des Unternehmens.



An der Celler Straße in Peine wird der neue Rewe-Markt gebaut.

FOTO: RALF BÜCHLER

Einziehen soll auf einer Fläche von 150 Quadratmetern auch die Gifhorner Bäckerei Leifert, die schon im alten Rewe-Markt ansässig war. Geplant sind 24 Sitzplätze im Innenbereich, acht weitere sollen auf der Terrasse hinzukommen. Die Bäckerei befindet sich direkt neben dem Haupteingang des Marktes.

Per Fahrzeug erreichbar sein soll der neue Markt über die Celler Straße auf Höhe des Ärztezentrum. Im Gegensatz zum alten Supermarkt gibt es diesmal nur eine Zuwegung. Wer mit dem Auto vom Parkplatz fährt, kann in Zukunft nur nach rechts abbiegen. Vorgesehen sind 72 Kundenparkplätze auf dem östlichen Teil

des Geländes – inklusive sechs Ladepunkten für E-Autos und Lademöglichkeiten für E-Bikes.

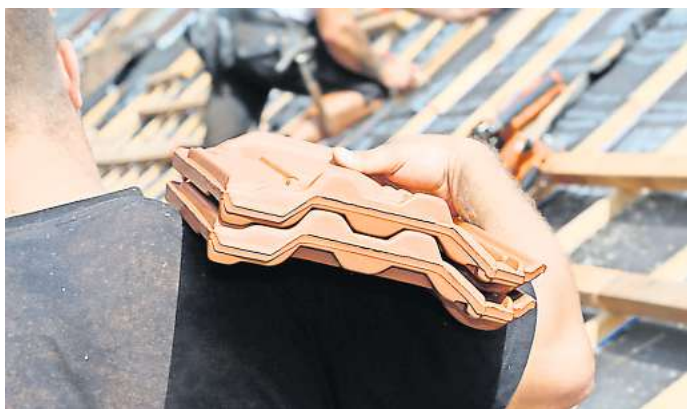
In dem alten Rewe-Supermarkt waren 28 Mitarbeiterinnen und Mitarbeiter beschäftigt. In Zukunft sollen es mehr sein: 40 bis 45 Arbeitsplätze plant das Unternehmen.

Mit dem Abriss des alten Ge-

bäudes wurde im Januar des vergangenen Jahres begonnen, die Arbeiten dauerten nur wenige Wochen. Bereits seit 1977 ist der Rewe-Konzern an der Celler Straße ansässig – zunächst befand sich ein Markt in einer ehemaligen Waschanlage. Ein Getränkemarkt kam im Jahr 1992 hinzu.

Neues Lohn-Limit für Dachdecker im Kreis Peine

Pro Gesellen-Stunde müssen mindestens 15,60 Euro gezahlt werden, für Ungelernte sind es 13,90 Euro



15,60 Euro pro Stunde – das ist das Minimum, was Gesellen auf dem Dach verdienen müssen.

FOTO: IG BAU/TOBIAS SEIFERT

VON KERSTIN WOSNITZA

Kreis Peine. Ganz oben arbeiten – mit abgesichertem Lohn nach unten: Ab sofort gilt für Dachdecker im Landkreis Peine ein neuer Mindestlohn. Darauf weist die Industriegewerkschaft Bauen-Agrar-Umwelt (IG Bau) jetzt hin. „Keiner, der als Geselle auf dem Dach arbeitet, darf mit weniger als 15,60 Euro pro Stunde nach Hause gehen. Bei ungelernten Arbeitskräften sind es 13,90 Euro“, sagt Dieter Großmann.

Der Bezirksvorsitzende der IG Bau Nord-Ost-Niedersachsen

wertet den neuen Branchen-Mindestlohn für das Dachdeckerhandwerk als wichtige „Lohn-Haltelinie“ auf dem Dach: „Wer als Dachdecker lediglich den Branchen-Mindestlohn verdient, hat damit ab März auf einen Schlag rund 135 Euro mehr auf dem Konto – Ungelernte rund 101 Euro. Der faire Lohn fürs Dach sieht allerdings anders aus: Der Tariflohn liegt aktuell bei 21,12 Euro pro Stunde“, so Großmann.

Die neue Lohnuntergrenze gelte für jeden Gesellen, der auf dem Dach arbeite. „Der Min-

destlohn ist allgemeinverbindlich“, betont der Gewerkschafter. Dafür hätten sich die IG Bau und der Zentralverband des Deutschen Dachdeckerhandwerks stark gemacht, um dem Lohndumping auf dem Dach einen Riegel vorzuschieben. Anfang des kommenden Jahres steigt der Dach-Mindestlohn nochmals – dann auf glatte 16 Euro – beziehungsweise 14,35 Euro bei Nicht-Fachkräften – pro Stunde.

Im Landkreis Peine gibt es nach Angaben der Arbeitsagentur 32 Dachdeckerbetriebe mit derzeit rund 240 Beschäftigten.

+ NOTDIENSTE AM WOCHENENDE+

Alle Angaben ohne Gewähr.

APOTHEKEN

PEINE Hirsch-Apotheke Tel. (05171) 95980, Feldstr. 20: So. 9-9 Uhr

ABBENSEN Wiesen Apotheke Tel. (05177) 922244, Edemisser Landstr. 9: Sa. 9-9 Uhr
GADENSTEDT Burg-Apotheke Tel. (0800) 2874524, Oster-

feld 2: Sa. 9-9 Uhr
WENDEBURG Apotheke Wendeburg Tel. (05303) 2081, Peiner Str. 13: So. 9-9 Uhr

ÄRZTE

PEINE Allgemeiner Bereitschaftsdienst telefonische Erreichbarkeit bis zum Folgetag

7 Uhr, Tel. 116117: Sa., So. 8 Uhr
LEHRTE Kassenärztliche Notfallpraxis im Klinikum Tel. 116117, Manskestr. 22: Sa., So. 10-14, 17-20 Uhr

KINDERÄRZTE

BRAUNSCHWEIG Kinderärztli-

cher Bereitschaftsdienst im Klinikum Tel. 116117, Salzdhallumer Str. 90: Sa., So. 10-20 Uhr

ZAHNÄRZTE

PEINE Zahnärztlicher Notdienst Tel. (05176) 923399: Sa., So.

TIERÄRZTE

ADENSTEDT Dr. Elke Heine-mann-Tronke Tel. (05172) 912270, Edelstieg 14: So.

ALVESSE Dr. med. vet. Jörg Heide Tel. (05176) 976288, Pannenhorst 2, www.Dr-Heide.de: Sa.

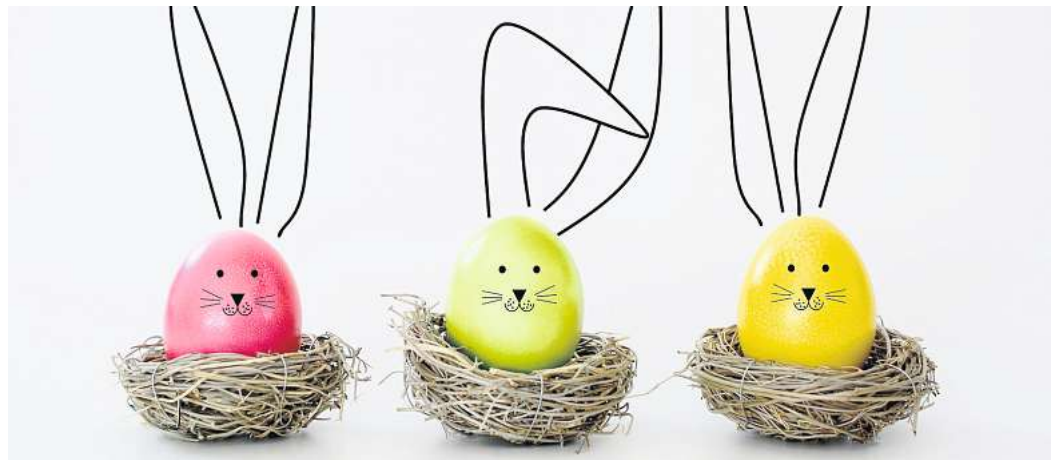
PAZ-Ostergewinnspiel: Bis zum 1. April wird täglich ein Gutschein verlost

Jedes geöffnete **Ostertürchen** erhöht die Gewinnchance

Kreis Peine. Endlich wieder Frühlingsgefühle im Peiner Land: Die Natur ist aus dem Winterschlaf erwacht, die (Vor-)Gärten blühen langsam auf, Eisdielen sowie Biergärten haben sich für die bevorstehende Freiluftsaison herausgeputzt und die Sonnenbrille kommt inzwischen regelmäßig zum Einsatz. Das Osterfest steht bevor und Groß und Klein freuen sich auf die Eiersuche an den Feiertagen. Um den Lesern die Zeit bis dahin zu versüßen, hat die Peiner Allgemeine Zeitung gemeinsam mit dem Hof Stolte, dem regionalen Hofladen im Herzen von

Peine, auch in diesem Jahr das große digitale Ostergewinnspiel gestartet. Täglich mitmachen lohnt sich, denn es gibt jeden Tag eine neue Gewinnchance! Vom 15. März bis einschließlich 1. April öffnet sich jeden Tag im Internet unter www.paz-osterei.de ein Ostertürchen. Wer das jeweilige Tagestürchen öffnet und sich kostenlos und unkompliziert registriert, kommt mit in den virtuellen Lostopf, aus dem dann der Gewinner gezogen wird.

Verlost wird täglich ein „(P)Einer für alles“-Gutschein im Wert zwischen 10 und 50 Euro – wie viel genau, ist jeden Tag aufs Neue eine Überraschung. Gut gebrauchen kann diesen Gutschein aber definitiv jeder, sei es für sich selbst oder auch zum Weiterverschenken. Ob für ein Paar neue Sommerschuhe, für einen Strauß Tulpen oder für Theaterkarten: Der Peiner Stadtgutschein ist bei zahl-



Jetzt mitmachen und direkt das heutige Ostertürchen auf www.paz-osterei.de öffnen.

FOTO: PIXABAY

reichen Händlern, Gastronomen und Dienstleistern in Peine und Umgebung einlösbar und er hilft dabei, die Attraktivität der Einkaufsstadt Peine zu fördern und zu erhalten. Unter allen Teilnehmern werden nach dem 1. April außerdem fünf Gutscheine im

Wert von jeweils 50 Euro für Hof Stolte, einzulösen im Schwarzen Weg 20 in Peine, verlost – es bleibt also tatsächlich bis zum Ende spannend und jedes geöffnete Ostertürchen erhöht die Gewinnchance auf einen dieser zusätzlichen Preise. Also, ma-

chen Sie am besten direkt mit – es lohnt sich! Zum Gewinnspiel führt auch der hier abgedruckte QR-Code, den Sie einfach mit Ihrem Handy einscannen können, oder Sie gehen direkt auf die Gewinnspielseite unter www.paz-osterei.de.



Direkt zur Verlosung: Einfach den QR-Code mit dem Handy scannen.

Thema sensible Blase: Wenn die Slipeinlage zum täglichen Begleiter wird



Niemand spricht gerne darüber – und doch leidet ein Viertel aller Frauen an einer leichten Form von Inkontinenz. Eine vielversprechende Entwicklung aus Österreich schenkt Betroffenen Hoffnung.

Selbst in jüngeren Jahren sind viele Frauen von leichter Inkontinenz betroffen. Die Ursache ist meist ein geschwächter Beckenboden, durch Schwangerschaften,

Geburten oder die hormonelle Umstellung im Wechsel.

In vielen Fällen wird die Slipeinlage zum täglichen Begleiter und die Blase bestimmt letztendlich auch die Kleidungswahl. Beim Gedanken, darüber zu sprechen, fühlen sich viele unwohl und thematisieren es weder bei ihrem Partner noch beim Arzt. Das ist vor allem deshalb schade, weil viele aus diesem Grund gar nicht erst

von einem natürlichen Lösungsansatz erfahren.

WAS PASSIERT IM BECKENBODEN?

Aber sehen wir uns zunächst einmal an, was genau im weiblichen Körper passiert. Der Beckenboden schließt den Bauchraum wie eine Hängematte nach unten ab. Ist er geschwächt, senken sich die inneren Organe und üben

Druck auf die Blase aus. Eine kleine körperliche Belastung – zum Beispiel ein herzhaftes Lachen, ein Niesen oder das Aufheben der schweren Einkaufstasche – kann dann schon ausreichen und es passiert. Nicht zuletzt deshalb empfehlen Gynäkologen Betroffenen, den Beckenboden zu trainieren. Entsprechende Übungen finden sich im Internet – etwa unter:

www.drboehm-info.de/uebung

KÜRBIS ÜBERZEUGT FORSCHER & ANWENDERINNEN

Ein österreichisches Forschungsteam hat zudem herausgefunden, dass es eine sehr einfache und rein pflanzliche Möglichkeit bei leichter Inkontinenz gibt: und zwar den Kürbis, der schon seit jeher in der Pflanzenheilkunde zur Stärkung von Blase und Beckenboden verwendet wird. Jetzt untermauern aktuelle Untersuchungen, dass sich schon nach wenigen Wochen ein positiver Effekt zeigt: Die Zahl der ungewollten Harnabgänge bei Frauen verringerte sich damit von 7,3 auf 1,5 pro Tag.**

HÖCHSTE QUALITÄT AUS DER APOTHEKE

Diese Erkenntnis haben erfahrene Pharmazeuten genutzt und ein hochwertiges pflanzliches Präparat entwickelt: Kürbis für die Frau von Dr. Böhm® mit einem besonders hochdosierten Kürbiskern-Extrakt (400 mg). Das Produkt ist exklusiv in der Apotheke erhältlich und wird nach höchsten pharmazeutischen Standards sowie mit mehrfach kontrollierten Rohstoffen hergestellt.

Apotheker wie auch Anwenderinnen haben bereits sehr gute Erfahrungen damit gemacht. Idealerweise werden die Kürbis-Tabletten über einen längeren Zeitraum (mindestens drei Monate) eingenommen und mit Beckenbodenübungen kombiniert. Gut zu wissen: Auch bei häufigem (nächtlichem) Harndrang können die Tabletten beitragen, wieder durchzuschlafen.

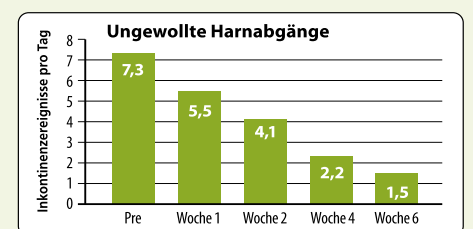
Wichtig: Bestehen Sie auf das Original, um sich der hohen Dosierung und Qualität sicher sein zu können! Sollte Dr. Böhm® Kürbis für die Frau in Ihrer Apotheke noch nicht vorrätig sein, bestellt es Ihr Apotheker gerne für Sie.

Durch Studien belegt



Klinische Studien belegen die positive Wirkung von hochdosiertem Kürbiskern-Extrakt auf die Blase:

- Genereller Rückgang des Harndrangs um knapp 50%*
- Reduktion der ungewollten Harnabgänge um ganze 80%**



*Terado T. et al., Jpn J Med Pharm Sci 2004; 52(4): 551-61
**Sogabe H. et al., Jpn J Med Pharm Sci 2001; 46: 727-737

APOTHEKEN-TIPP



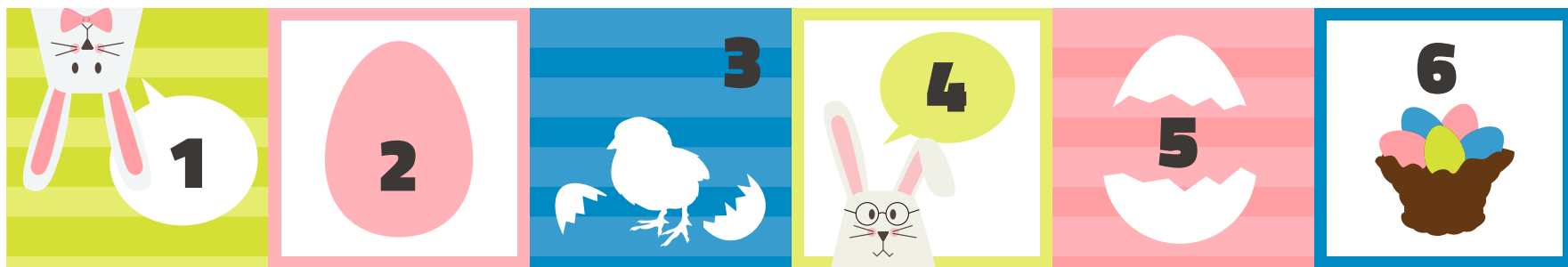
Dr. Böhm® Kürbis für die Frau

- Stärkt die Blasenmuskulatur
- Rein pflanzlich
- Kurmäßige Einnahme empfohlen

Jetzt bestellen!



Für Ihre Apotheke: Dr. Böhm® Kürbis für die Frau, 60 Stk., PZN: 15390969



Ostergewinnspiel

der PAZ und Hof Stolte

JETZT MITSPIELEN UND GEWINNEN!

Vom 15. März bis zum 1. April 2024 verlosen die Peiner Allgemeine Zeitung und Hof Stolte täglich einen „[P]einer für alles“ Gutschein im Wert zwischen 10 und 50 Euro! Einfach täglich ein Türchen auf www.PAZ-osterei.de öffnen, teilnehmen und mit etwas Glück einen Gutschein gewinnen! Unter allen Teilnehmenden werden zusätzlich weitere 5 Gutscheine für Hof Stolte's regionalen Hofladen im Herzen von Peine (Schwarzer Weg 20, 31224 Peine) im Wert von je 50 Euro verlost!



- Tägliche neue Gewinnchance
- Unterstützt den lokalen Einzelhandel
- An mehreren Tagen teilnehmen und so Chancen erhöhen

Es lohnt sich! Wir wünschen viel Glück.

Peiner Allgemeine
ZEITUNG

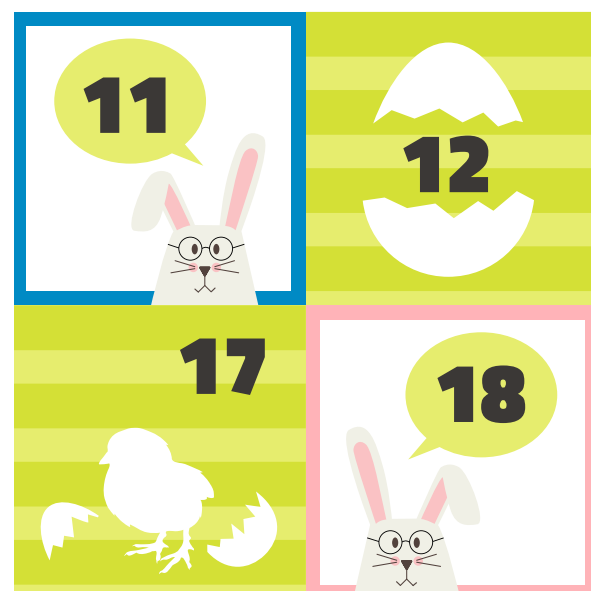


Hof
Stolte
Regionaler Hofladen
Schwarzer Weg 20 · Peine

ÖFFNE DEIN OSTERTÜRCHEN



PAZ-osterei.de



Schritte zählen: Grundschule in der Südstadt Peine siegt

Kinder legten innerhalb von zehn Wochen mehr als **18 Millionen Schritte** zurück

VON KERSTIN WOSNITZA

Kreis Peine. Gratulation! Die „Drachenklasse“ der Grundschule in der Südstadt ist Direktionssieger des „step BraWo“-Wettbewerbs in Peine. Ziel ist es, innerhalb von zehn Wochen möglichst viele Schritte zurückzulegen. Im Bereich der Direktion Peine der Volksbank BraWo haben 25 Schulklassen teilgenommen, die „Drachen“ lagen letztendlich vorn.

Die teilnehmenden Kinder haben dank der Unterstützung von mehreren Sponsoren Schrittzähler in Form eines Fitnessarmbands bekommen. Mithilfe der „Step-App“ konnten die Schritte dann anonym auf ein Klassenschrittkonto hochgeladen werden. „Dort wird der Klassendurchschnitt mit einer Formel in Scoring-Punkte umgerechnet, damit jede Klasse dieselbe Chance hat – egal, wie groß oder klein sie ist“, heißt es in der Erklärung. Die Klasse mit den meisten Scoring-Punkten gewinnt.

Dabei legten die Schülerinnen und Schüler der „Drachenklasse“ insgesamt 18.379.287 Schritte zurück, was einen sogenannten Scoring-Wert von 16.708.443 Punkten ergibt. Dicht hinter ihnen, auf dem zweiten Platz der Direktion Peine sind „Die schnellen Bienen“ (Klasse 4a) der Grundschule in der Südstadt mit 18.123.732 Schritten (16.476.120 Scoring-Punkte). Den dritten Platz auf dem Podest haben die „Koala-Flitzer“ (Klasse 3a) aus der Grundschule Dungenbeck mit 16.073.424 Schritten (13.976.890 Scoring-Punkte) erreicht.

„Es ist toll, wenn ihr Freude an



Die Siegerehrung mit Stefan Honrath von der Volksbank Brawo (hinten links) fand in der Grundschule in der Südstadt statt.

FOTO: VOLKSBANK BRAWO/ISABELL MASSEL

Bewegung habt. Deswegen freut es mich umso mehr, euch heute als „step-BraWo-Direktionssieger Peine auszeichnen zu dürfen“, sagt Stefan Honrath, Botschafter von United Kids Foundations und Leiter der Direktion Peine der Volksbank BraWo, bei der Siegerehrung in der Grundschule in der Südstadt. Neben Urkun-

den und einem Pokal übergab er ein Preisgeld in Höhe von 250 Euro für die Klassenkasse.

„Ich bin begeistert, dass die Kinder so viele Schritte innerhalb von zehn Wochen zurücklegen konnten“, sagte Südstadt-Schulleiter Michael Lampka stolz über den Erfolg der Schülerinnen und Schüler. „Die Kinder

waren so motiviert bei der Sache. Es hat mich wirklich gefreut zu sehen, wie sehr der Wettbewerb die Kinder motiviert hat.“

„step BraWo“ wurde im Schuljahr 2023/24 zum fünften Mal durchgeführt und richtet sich an Schülerinnen und Schüler der dritten und vierten Klassen. Ziel ist es, einen Anreiz zu mehr Be-

wegung zu schaffen und durch den niederschweligen Wettbewerbscharakter die Kinder langfristig zu motivieren. 2.400 Kinder von 36 Schulen haben in diesem Jahr insgesamt 812.883.744 Schritte gesammelt und somit 544.632 Kilometer zurückgelegt. Dabei haben sie rechnerisch 13,6-mal die Welt umrundet.

BGE: Gesenhues ist Vorsitzender des Aufsichtsrats



Jan-Niclas Gesenhues ist neuer Vorsitzender des Aufsichtsrats der Bundesgesellschaft für Endlagerung (BGE) in Peine.

FOTO: BMU/SASCHA HILGERS

Peine. Dr. Jan-Niclas Gesenhues hat den Vorsitz des Aufsichtsrats der Bundesgesellschaft für Endlagerung (BGE) übernommen. Der Parlamentarische Staatssekretär im Bundesministerium für Umwelt, Naturschutz, nukleare Sicherheit und Verbraucherschutz (BMUV) folgt auf Christian Kühn. Er hatte den Vorsitz und sein Mandat im Aufsichtsrat aufgegeben, nachdem er als Präsident des Bundesamts für die Sicherheit der nuklearen Entsorgung (BASE) bestimmt war. Am 12. März hatte Gesenhues übernommen – Mitte Februar hat Kühn sein neues Amt angetreten.

Die BGE ist eine bundeseigene

Gesellschaft im Geschäftsbereich des Bundesumweltministeriums und hat im April 2017 die Verantwortung als Betreiberin der Schachanlage Asse II sowie der Endlager Konrad und Morsleben vom Bundesamt für Strahlenschutz übernommen. Zu den weiteren Aufgaben zählt neben der Stilllegung des Bergwerks Gorleben die Suche nach einem Endlagerstandort zur Entsorgung der in Deutschland verursachten hochradioaktiven Abfälle auf der Grundlage des im Mai 2017 in Kraft getretenen Standortauswahlgesetzes. Die Geschäftsführung besteht aus Iris Graffunder (Vorsitzende der Ge-

sellschaftsführung), Marlis Koop und Dr. Thomas Lautsch.

Über seine neue Aufgabe sagt Gesenhues: „Die Endlagerung der radioaktiven Abfälle in Deutschland ist eine verantwortungsvolle Aufgabe. Die BGE ist in allen Stadien aktiv: für die hochradioaktiven Abfälle sucht sie den Standort mit der bestmöglichen Sicherheit, sie errichtet das Endlager Konrad für schwach- und mittelradioaktive Abfälle, legt das Endlager Morsleben still und kümmert sich um die anspruchsvolle Sanierung der Schachanlage Asse II. Ich freue mich, diese wichtige Arbeit ab sofort noch intensiver zu beglei-

ten.“

Zur Amtseinführung betont die Vorsitzende der Geschäftsführung, Graffunder: „Jan-Niclas Gesenhues bringt vielfältige Erfahrungen aus seinen bisherigen Tätigkeiten mit in seine Aufgabe. Dieser Blick von außen wird ihm sicherlich helfen, die Arbeit des Aufsichtsrats erfolgreich zu steuern.“

Der Aufsichtsrat der BGE besteht regulär aus 16 Mitgliedern und ist paritätisch besetzt. Aktuell ist ein Aufsichtsratssitz vakant. Das Gremium überwacht und berät die BGE-Geschäftsführung bei der Führung des Unternehmens.



FOTO: IMAGO IMAGES

WWW.REISEREPORTER.DE

Rad- und Kulturfans aufgepasst!

Auf zur **Wasserburgen-Tour** durch das Rheinland

Auf der Wasserburgen-Tour durchs Rheinland werden nicht nur die Waden beansprucht. Tauche ein in eine Welt aus Schlössern, Burgen und bezaubernden Städten. Der reisereporter stellt dir die acht Etappen der Tour vor.

Knapp 390 Kilometer lang ist die gesamte Wasserburgen-Tour zwischen dem Städtedreieck Aachen, Köln und Bonn. Unterteilt in acht Etappen, erlebst du hier eine spannende Strecke entlang zahlreicher Wasserburgen. 120 Schlösser und Burgen sind es insgesamt auf der Tour, aber auch spannende Naturlandschaften und historische Ortskerne gehören zu dem Reiz der Radtour. Wer nicht die ganze Strecke bewältigen möchte, fährt Teilstrecken oder legt Teile mit der Bahn zurück. Wir stellen dir acht Etappen vor, auf denen du die Tour erleben kannst.

Etappe 1: Bad Godesberg – Euskirchen

Auf der ersten Etappe werden 37 Kilometer zurückgelegt, und diese sind mit Sehenswürdigkeiten gespickt. Dazu gehören die im 13. Jahrhundert entstandene Wasserburg Gudenau in der Nähe von Villip und die Broicher Mühle, deren Bau anhand geschichtlicher Hinweise auf das Jahr 886 geschätzt wird.

Weiter geht es zum Waldgebiet Kottenforst, das zum Naturpark Rheinland gehört, und vorbei an der gelben Wasserburg Lüftelberg, die sich in Privatbesitz befindet. Ab einer Gruppe



Ziemlich malerisch: Schloss Drachenburg am Drachenfels.

FOTO: IMAGO STOCK&PEOPLE

von zehn Personen können Privatführungen durch den Burgherrn erfragt werden.

Etappe 2: Euskirchen – Bedburg

Aufgrund des Hochwassers 2021 ist auf dieser Etappe in einigen Bereichen mit Umleitungen zu rechnen. Die Etappe ist insgesamt 52 Kilometer lang und Teil des malerischen Erft-Radweges. Sie führt am Ufer des gleichnamigen Flusses entlang. Die Burg Kühlseggen in Weilerswist, Burg Konradsheim in Erftstadt sowie das Schloss Paffendorf in Bergheim und Schloss Bedburg können auf dieser Route entdeckt werden.

Etappe 3: Bedburg – Jülich

Auf der leichten und überwiegend flachen Etappe von Bedburg nach Jülich werden 45 Kilometer zurückgelegt. Zu den Bur-

gen entlang der Strecke zählen Schloss Hambach, das früher von den Herzögen von Jülich als Jagdschloss genutzt wurde, sowie das wuchtige ehemalige Rittergut Burg Obbendorf, das heute als Hotel dient.

Etappe 4: Jülich – Aachen

Mittelschwer wird es auf den 73 Kilometern von Jülich nach Aachen. Die Wasserburg Haus Overbach in Jülich und das Schloss Kellenberg, die Wasserburg Kinzweiler in Eschweiler und die Burg Rode, die als Wahrzeichen von Herzogenrath über dem Ort thront, gehören zu den historischen Bauwerken, die du auf der Strecke passierst.

Doch nicht nur Burgen machen den Reiz dieser Etappe aus. Der Weg führt über eine Bördenlandschaft mit künstlichen Flussarmen und auch zum künstlich angelegten Blaustein-

see, der mit malerischer Uferbegrünung beste Bedingungen für eine Pause bietet.

Etappe 5: Aachen – Stolberg

Auf 23 Kilometern erwarten dich auf der fünften Etappe zahlreiche Sehenswürdigkeiten. Durch die relativ kurze Strecke der Tagesetappe bleibt genügend Zeit, diese Highlights zu erkunden. Neben dem bereits erwähnten Dom und der Altstadt in Aachen sind auch das gotische Aachener Rathaus und der sehenswerte Aachener Stadtteil Kornelimünster interessant. Letzterer ist von denkmalgeschützten Bürgerhäusern des 17. und 18. Jahrhunderts, Kirchen und einem ehemaligen Kloster geprägt.

Etappe 6: Stolberg – Heimbach

An der auf einem Kalkfelsen gelegenen Burg Stolberg im Herzen der gleichnamigen Stadt startet die sechste Etappe der Wasserburgen-Tour durch das Rheinland. 14 Burgen und Schlösser bereichern diesen Streckenabschnitt. Darunter das im zwölften Jahrhundert entstandene Wasserschloss Merode im Stil der Renaissance und das Schloss Burgau in Düren.

Auf den gut 63 Kilometern der Etappe kommt du am Staubecken in Obermaubach vorbei, wo Wassersportfans im Sommer rudern, Tretboot fahren und paddeln können. Am Zielort Heimbach, der kleinsten Stadt Nordrhein-Westfalens, domi-

niert die am Abend angestrahlte Burg Hengebach in erhabener Lage das Ortsbild.

Etappe 7: Heimbach nach Rheinbach

Achtung: Die Seite Wasserburgen-Route meldet, dass die Route im Bereich des Kreises Euskirchen momentan nicht befahrbar und auf der Strecke teilweise mit kleinen Schäden zu rechnen ist (Stand: 17. März 2024).

Die Teilstrecke 7 ist die burgenreichste der Gesamtroute und das Element Wasser ist durch Flüsse und Bäche entlang des Weges vertreten. Zu den 16 historischen Burgen auf der knapp 56 Kilometer langen Strecke zählt die hübsche Wasserburg Satzvey, in der du übernachten oder für einen kurzen Stopp in der Burgbäckerei frühstücken kannst.

Etappe 8: Rheinbach nach Bad Godesberg

Die letzte Etappe startet am Himmeroder Wall in Rheinbach und führt mit Blick auf Obstplantagen Richtung Meckenheim und dann weiter nach Wachtberg-Adendorf, wo sich die schöne Burg Adendorf befindet.

Im Bonner Stadtbezirk Bad Godesberg endet die als mittelschwer eingestufte Etappe nach knapp 36 Kilometern.



Den kompletten Artikel findest du unter:
» www.reisereporter.de/radtour-rheinland



ZEITUNG, WO DU WILLST.

Unser E-Paper direkt im Web oder als App.
abo.PAZ-online.de/vorteile



Deiner Allgemeine 

Gadenstadt: Eintrittspreise im Bolzbergbad steigen an

Gemeinde führt **erhöhte Energiekosten** und durchgängige Öffnung an – Durchschnittlicher Eintritt unter zwei Euro bei täglichem Besuch

VON GUNNAR LONNEMANN

Gadenstedt. Zur neuen Badesaison werden die Eintrittspreise im Gadenstedter Bolzbergbad erneut angehoben. Das ist seit der Sitzung des Ilseder Rates Fakt. Die Tageskarten für Erwachsene kostet dann sechs Euro (bisher 5,50 Euro), für Kinder 3,50 Euro (drei Euro) und ermäßigt (für Schüler, Studenten, Menschen mit Behinderung) 4,50 Euro (vier Euro). Die Preiserhöhung fällt bei den Tageskarten damit moderat aus und beträgt 50 Cent.

Für Aufregung sorgte der Preisvergleich bei den Saisonkarten. 2022 wurden bei der Ratssitzung die Eintrittspreise neu definiert. Die Saisonkarte Erwachsene (ab 18 Jahren) kostete in der Badesaison vor zwei Sommern 108 Euro. Das gleiche Ticket kostet jetzt 144 Euro. Die Saisonkarte für Familien (für ein Ehepaar/Lebenspartner mit oder ohne Kinder) kostet dieses Jahr 228 Euro. Das sind 66 Euro mehr als 2022. „Die Preisanpas-

sung im Bereich der Saisonkarten, im Verhältnis zur Vorsaison, beträgt im Durchschnitt knapp 12 Prozent und ist den gestiegenen Kosten, vor allem im Bereich der Energie, geschuldet“, sagt Martin Diedrich von der Gemeinde Ilsede.

Eine weitere Neuerung, die in die Preisanpassung eingreift, ist die durchgängige Öffnungszeit. Denn mit der neuen Badesaison ab dem 16. Mai wird das Bolzbergbad zur Mittagszeit nicht mehr schließen. Die Schwimmfreunde können damit den ganzen Tag im Freibad verbringen. „Es wird demnach nicht mehr erforderlich sein, wie noch im letzten Jahr, das Freibad in der Mittagszeit zu verlassen“, sagt Diedrich.

Die Saisonkarte bietet die Möglichkeit, mit dem einmaligen Kauf eines Tickets ab dem 16. Mai bis zum Ende der Badesaison täglich das Freibad aufzusuchen. Das soll in diesem Jahr bis zum 1. September möglich sein. Trotz Preiserhöhung verweist Diedrich auf die Viel-

nutzung: „Betrachtet man beispielsweise die Kosten für eine Saisonkarte für eine erwachsene Person, so könnte bei einer täglichen Nutzung des Freibades während der Öffnung in den Sommermonaten ein Tagespreis von unter zwei Euro erreicht werden.“ Der Vorverkauf zur neuen Badesaison soll am 3. und 4. Mai starten.

Auch in Sachen Personal gibt es Neuigkeiten. Die Stelle des Bademeisters war bisher vakant. Doch jetzt ist klar, wer den

Job im Sommer übernimmt: „Die Gemeinde Ilsede konnte mit Peter Lindemann zum 15. März einen neuen Leiter für das Freibad am Bolzberg gewinnen“, gibt Martin Diedrich bekannt. Eine Neubesetzung war nötig, denn die bisherige Leitung des Freibades am Bolzberg hat sich beruflich umorientiert und die Gemeinde Ilsede verlassen.

Mit der Klarheit beim Bademeister fehlt nur noch der genaue Zeitplan des Freibades.

„Es sind noch ein paar Details zu klären, aber es ist davon auszugehen, dass wir zeitnah den konkreten Beginn der Freibadesaison inklusive der Öffnungszeiten kommunizieren können“, gibt Diedrich bekannt. Die Badesaison habe im vergangenen Jahr vom 16. Mai bis 3. September gedauert. In diesem Zeitraum seien 34.137 Besucher in das Bolzbergbad zum Schwimmen gekommen – wegen des oft schlechten Wetters gut 13.000 Besucher weniger als 2022.



Am 16. Mai startet die Saison im Bolzbergbad. FOTO: GEMEINDE ILSDE

FUHRMANN MUNDSTOCK

Mein Reiseprofi

Haustürabholung zubuchbar!

2%

Frühbucherrabatt*



Fordern Sie kostenlos unsere Kataloge an unter: 05302 - 920 200

Herbstzauber von Magdeburg nach Berlin mit der MS SANS SOUCI

4 Tage

Magdeburg - Brandenburg - Potsdam - Berlin

Alle Ausflüge inklusive!



- ✓ Fahrt im Luxusreisebus
- ✓ Flusskreuzfahrt laut Reiseverlauf
- ✓ Kofferservice an/von Bord
- ✓ 3 x Übernachtung in der gebuchten Kabine
- ✓ 3 x Frühstücksbuffet
- ✓ 2 x mehrgängiges Mittagsmenü mit Menüwahl
- ✓ 2 x mehrgängiges Abendmenü mit Menüwahl
- ✓ 1 x Kapitän-Dinner
- ✓ je nach Tagesprogramm Nachmittags Kaffee-/Tee mit Kuchen
- ✓ Vormittagsbouillon an „Flusstagen“
- ✓ Begrüßungs- und Abschiedsgetränk
- ✓ Stadtrundfahrt Berlin
- ✓ Unterhaltungsprogramm an Bord
- ✓ Tanzabend an Bord
- ✓ durchgehende Reise- und Busbegleitung während der gesamten Flussreise
- ✓ alle Schiffsgebühren

AB-PREISE P. P. IN DER DOPPELKABINE 05.10.-08.10.24

Hauptdeck achtern ab 769,- € Hauptdeck ab 849,- € Oberdeck ab 999,- €

Der smaragdgrüne Misurinasee

Der wohl schönste See der Dolomiten

7 Tage



- ✓ Fahrt im Luxusreisebus
- ✓ Begrüßungscocktail mit Chips und Erdnüssen
- ✓ 6 x Ü/HP im ****Grand Hotel Misurina am See im DZ
- ✓ 1 x typisches Abendessen (i.R.d.HP)
- ✓ Getränke (1/2 l Wasser und 1/4 l Hauswein) zum Abendessen inklusive
- ✓ durchgehende Reisebegleitung
- ✓ Ausflüge zubuchbar: Lienz, Brixen und Bruneck, Dolomitenrundfahrt, Bozen

Reisetermine:

15.05.-21.05./09.09.-15.09.24

p. P. im DZ ab 749,- €

Buchung und Beratung unter 05302 - 920 200

Kurze Wanne 1 • 38159 Vechelde-Wedtlenstedt • www.fumu-reisen.de

Veranstalter: Reisepartner Fuhrmann Mundstock international GmbH
Es gelten die AGB des Reiseveranstalters. Druckfehler vorbehalten.

*Sie erhalten 2% Preisnachlass auf den Reisegrundpreis, wenn Sie bis 4 Monate vor Reisebeginn buchen.

Weitere Infos zu unseren Reisen finden Sie hier



Leiter des Ilseder Schulzentrums: „Sanierung hat etwas von Flickwerk“

Weitere Container sollen Klassenräume ersetzen – Noch kein Trinkwasser in vielen Bereichen

VON DENNIS NOBBE

Groß Ilsede. Die umfangreiche Sanierung des Schulzentrums in Groß Ilsede ist ein Millionenprojekt. Neben maroden Gebäuden kommen Raumnot und steigende Schülerzahlen als Probleme hinzu. Einige Zeit stand sogar zur Debatte, ein komplett neues Schulzentrum zu bauen, diese Pläne wurden aber wieder verworfen. Für die kommenden 15 Jahre hat die Kreisverwaltung als Schulträger einen Investitionsbedarf von mehr als 19 Millionen Euro ermittelt. In einigen Bereichen gab es schon Erneuerungen – und viele stehen in diesem Jahr noch an, wie die Kreisverwaltung informiert. Dass es nun vorangehen soll, freut Schulleiter Malte Holthusen (Gymnasium) zwar – doch sieht er auch Grund zur Kritik.

Wegen fehlender Klassenräume stehen bereits mehrere Container, sogenannte mobile Klassenzimmer, am Schulzentrum. 32 weitere Container sollen in ein paar Monaten hinzukommen, diese sollen zusammengesetzt acht Unterrichtsräume ergeben. Der Standort sei bestimmt und der Entwurf erstellt, einen vorbereiteten Bauantrag gebe es ebenfalls, sagt Fabian Laaß, Sprecher der Kreisverwaltung. Noch in diesem Monat sollen die Bauleistungen ausgeschrieben werden. „Das Aufstellen ist für Juli, die Inbetriebnahme für August vorgesehen.“ Kosten für die Anschaffung der neuen mobilen Klassenzimmer: 630.000 Euro.

Vorgesehen sei, die Container auf dem Fußballfeld hinter dem Schulzentrum aufzubauen, sagt Holthusen. Der ursprüngliche Plan habe den Lehrerparkplatz als Standort vorgesehen – doch da die Parkplätze dringen benötigt würden, habe man eine Al-



Das Schulzentrum in Groß Ilsede: Die Sanierung geht voran, allerdings nur schrittweise.

FOTO: RALF BÜCHLER

ternative finden müssen. „Es gibt noch keine Pläne, wie die Raumnot dauerhaft behoben werden soll“, kritisiert der Schulleiter. Er befürchte, dass die Container zu einer Dauerlösung werden, die womöglich zehn Jahre lang bestehen bleibt.

Immerhin: Zwei Fachunterrichtsräume für Physik und Chemie sollen noch in diesem Jahr entstehen. „Der Beginn der Bauarbeiten ist für die Herbstferien 2024 vorgesehen, derzeit läuft die Ausschreibung der Planungsleistungen“, sagt Laaß. Kalkuliert werde hier mit Kosten in Höhe von 630.000 Euro.

Ein besonders großer Kostenpunkt ist bereits abgehakt: Die EDV im Schulzentrum hat man erneuert, abgeschlossen wurden die Arbeiten laut Laaß im Februar. Eine Abnahme sei bereits er-

folgt. Hier belaufen sich die Kosten auf rund 1,5 Millionen Euro. Neben neuem WLAN verfüge die Schule nun unter anderem über digitale Tafeln und neue Computerräume, erklärt Holthusen. „In der Hinsicht sind wir jetzt gut aufgestellt.“

Doch das treffe leider nicht auf alle Bereiche zu. Vieles sei angekündigt und immer wieder verschoben worden, so der Schulleiter. „Mir fehlt einfach ein übergeordnetes Konzept dafür, wie die Schule gebäudetechnisch auf einen modernen Stand gebracht werden kann. Das hat alles etwas von Flickwerk.“

Schon seit 2019 gibt es im Schulzentrum ein Problem mit den maroden Trinkwasserleitungen. Denn die machen ihrem Namen nicht mehr alle Ehre, das Wasser daraus ist nicht mehr

trinkbar. 2022 und 2023 wurden in mehreren Gebäudeteilen Trinkwasserbrunnen aufgestellt, um das Problem zumindest teilweise zu beheben. Zudem seien die Grundleitungen neu gelegt worden, so Laaß. „Die Waschbecken in den Klassenräumen liefern noch über die alte Leitung Wasser, das nicht als Trinkwasser zu verwenden ist. Ein Rückbau der Waschbecken wird traktweise in den nächsten Jahren erfolgen.“ Die WC-Sanierung im Trakt 0 soll zeitnah ausgeschrieben werden, anvisiert ist die Umsetzung der Maßnahme bis Oktober 2024. Angekündigt gewesen sei das allerdings schon länger, sagt Holthusen.

Auch die Gebäudesubstanz soll saniert werden. Das sei auch dringend nötig, meint der Schulleiter: „Es regnet immer wieder

an einigen Stellen durch.“ So sei etwa im Flur vor dem Lehrerzimmer das Dach kaputt, die Dachbalken seien durchgefallen.

Zudem steht eine Erneuerung der Fahrradstellplätze auf dem Programm. Beginnen soll die entsprechende Ausschreibung im April, die Umsetzung ist für die kommenden Sommerferien geplant. Hierbei sollen die neuen Stellplätze die alten hinter dem Schwimmbad ersetzen, erklärt Holthusen. Die Kreisverwaltung kalkuliert mit Kosten in Höhe von etwa 35.000 Euro.

Arbeiten sollen schließlich auch noch an der Sporthalle des Schulzentrums stattfinden. Mängel sollen sukzessive abgearbeitet werden und Ausschreibungen für die Türen, Geräte-raum-Tore und den Prallschutz in Kürze erfolgen.

Ihr Werbeauftritt in guten Händen



Jan Grundstedt
Tel. 05171 406165
j.grundstedt@mmo-niedersachsen.de



Anja Wendt
Tel. 05171 406162
a.wendt@mmo-niedersachsen.de

- Anzeigenwerbung
- Digitale Medien

- Hochglanzmagazine
- Kundenbroschüren

- Beilagen
- Veranstaltungen



Annika Hinzberg
Tel. 05171 406163
a.hinzberg@mmo-niedersachsen.de



Sandra Homann
Tel. 05171 406309
S.homann@mmo-niedersachsen.de

Deiner Allgemeine

hallo wochenende

Werderstraße 49 · 31224 Peine

Mein Personal Trainer ist hier.

Mein Job gleich nebenan.

Jobs für
NIEDERSACHSEN



Jetzt Job finden unter:
www.jobsfuerniedersachsen.de

▶ **STELLENANGEBOTE ALLGEMEIN****Schülerjob gesucht?**

Jetzt Zeitungen austragen und Geld verdienen bei der WM Vertriebs- und Werbeservice GmbH

Mail: bewerbungen@zustell-logistik.de
Hotline: 0800 1234 399 (kostenfrei)

Auf Wunsch,
schneller Kontakt
über WhatsApp

**Freie Gebiete:**

- Vechelde
- Wendeburg
- Meerdorf
- Eltze
- Oberg
- Klein Ilsede
- Sophienthal

hallo PEINE
wochenende

10443801_002424

Dein Job in Peine und Region

lokalboten.de
#1 für Zustelljobs

Freie Stellen in

- Edemissen
- Peine
- Stederdorf
- Telgte
- Harber
- Ohlum
- Blumenhagen
- Eddesse

Heute eingestellt,
morgen zugestellt

Egal ob Vollzeit, Teilzeit oder als Minijob.
Wähle aus den besten Zustelljobs
deiner Region den aus,
der zu dir passt!

jetzt.bewerben@lokalboten.de
Hotline: 0800 1234 399
(kostenfrei)



9201101_002424

MÜLLER TIEFBAU

Suche
Straßenbauer, Helfer,
LKW-Fahrer, Bagger-Fahrer
in Peine, OT Woltorf in VZ
0173 - 6437105

34131701_002423

Reinigungskräfte m / w / d für Ob-
jekte in Peine, Vöhrum und Telgte-
gesucht AZ: ab 6:00 Uhr oder
16:00Uhr Abruf ☎ (05 31)
6 18 45 50 Glasreinigung Merkur

▶ **STELLENGESUCHE ALLGEMEIN**

Fliesenleger sucht Arbeit.
☎ 017624341080

Gelernter Gärtner sucht Arbeit,
Heckenschnitt, Baumschnitt, Form-
schnitt, Unkraut etc. ☎ (0 15 73)
3 25 43 41

Gel. Gärtner su. Arbeit, Gartenpfl.,
Hecke, Zaun.- Terrasse, etc.
☎ (01 77) 3 67 36 09

Heinz
Sielmann
Stiftung

Was bleibt?
Mein Erbe.
Für unsere
Natur.

www.sielmann-stiftung.de/testament



hallo PEINE
wochenende

erscheint an jedem Sonnabend

Verlag:
Madsack Medien Ostniedersachsen
GmbH & Co. KG
31224 Peine, Werderstraße 49
www.hallopeine.de

Geschäftsführer:
Carsten Winkler, Günter Evert
Verantwortlich für den Anzeigenteil:
Carsten Winkler

Redaktion: Melanie Stallmann
Telefon: (0 53 71) 808 403
E-Mail: redaktion@hallopeine.de

Anzeigen-Annahme:
Tel. (08 00) 1234-906
*kostenlose Servicenummer
E-Mail: anzeigen@hallopeine.de

Vertrieb:
Telefon (0800) 1234-909
E-Mail: vertrieb@hallopeine.de

Anzeigen- und Redaktionsschluss:
Dienstag, 18 Uhr

Verbreitete Auflage:
Gemäß ADA Meldung
für Q3/2023
61.203 Exemplare

Druck:
Druckzentrum Niedersachsen
Gutenbergstraße 1
31552 Rodenberg

Gültige Preislise im Internet:
www.paz.mediadaten.online/anzeigenblaetter

Leserbriefe:
Anonyme Zuschriften werden nicht veröffentlicht. Jeder Leserbrief muss mit voller Adresse versehen und vom Einsender unterschrieben sein. Die Redaktion behält sich Kürzungen unter Berücksichtigung der presserechtlichen Verantwortung vor.
Für unverlangt eingesandte Manuskripte wird keine Gewähr übernommen. Rücksendungen nur, wenn Porto beiliegt.



Falls Sie dieses Produkt nicht mehr erhalten möchten, bitten wir Sie, einen Werbeverbotsaufkleber mit dem Zusatzhinweis: „bitte keine kostenlosen Zeitungen“ an Ihrem Briefkasten anzubringen.
Weitere Informationen finden Sie auf dem Verbraucherportal www.werbung-im-Briefkasten.de

33847301_002423

▶ **VERKAUF PKW****Wir kaufen auch Ihr Auto!!!**

Sie wollen Ihr Auto verkaufen? Ihr Fahrzeug wird nach Zustand und Laufleistung bewertet und Sie erhalten ein faires Angebot für Ihren Gebrauchten.

Wir verkaufen gepflegte und werkstattgeprüfte Gebrauchtwagen aller Fabrikate. Wunschbestellung auch für Gebrauchtwagen möglich sowie die Vermittlung von Kraftfahrzeugen.

KRAFTFAHRZEUGTECHNIK FÜR ALLE FABRIKATE

Auto Börse Guse

Jahres- und Gebrauchtwagen
Kfz-Meisterbetrieb



Andreas Guse · Mühlenstraße 1 · 31234 Edemissen-Abbenen
Telefon: 05177 - 8217 · Telefax: 05177 - 985109 · Mobil: 0172 - 4228351
www.auto-boerse-guse.de info@auto-boerse-guse.de

4033801_002424

▶ **MAZDA**

Mazda, Demio EZ 05/Bj. 2000,
166.000 km, rot, ABS, ZV, Kompakt,
HU 2026/03, 1.190,- € VB
☎ 01 76 88 74 25 21

▶ **VW LUPO**

Lupo 1,0 College, sehr gepflegt, we-
nig km, Scheckheft, TÜV neu, Allwet-
ter-Reifen, 2.700,-€ VB ☎ (01 52)
11 54 59 82

▶ **VW SHARAN**

VW, Sharan EZ 12/Bj. 2002, 199.000
km, grau met., ABS, ZV, unfallfrei,
Van/Bus, HU 2026/03, 2.390,- € VB
☎ 0 16 37 37 97 39

▶ **ANKAUF PKW**

Unfall + Totalschäden
– Gebrauchtwagen –
VW, Audi, Opel, Ford, MB, Japaner,
Skoda, Busse usw., Bj. 2003 – 2024
ZAHLE HÖCHSTPREISE
☎ (0 53 65) 88 66 F.H. Autohandel

32878301_002423

Suche PKW f. Bastler. Alles anbie-
ten! ☎ (01 62) 2 96 53 12 auch So.

▶ **KRAFTRÄDER**▶ **ANKAUF KRAFTRÄDER**

VESPA -PIAGGIO-VESPA
Suche privat alten Vespa-Roller, Zu-
stand egal, alles anbieten. Auch
Lambretta, Zündapp, Honda Mon-
key-Dax. Tel. 0151/19700070 Mail:
herbst-u2@web.de

Kaufe gebr. Motorräder
auch defekt ☎ (05 31) 8789370

▶ **CAMPINGFAHRZEUGE VERKAUF**

Weinsberg CaraSuite MF650, EZ
02/22, 140PS, 3900Km, VB 57900€
☎ (0 53 63) 8 10 76 08

▶ **CAMPINGFAHRZEUGE ANKAUF**

Wir kaufen Wohnmobile &
Wohnwagen ☎ (0 39 44) 3 61 60
www.wm-aw.de, Firma

Ehepaar su. Wohnmobil, alternativ,
Wohnwagen. ☎ (01 79) 6 80 50 90



Foto: Paul Hahn

HOFFNUNG
IN NOTLAGEN.
IHRE SPENDE HILFT!

Die Johanniter sind in Deutschland
und in der Welt für die Menschen da.

Spendenkonto:

Johanniter-Unfall-Hilfe e. V.
IBAN: DE94 3702 0500 0433 0433 00
BIC: BFSWDE33XXX
Bank für Sozialwirtschaft

Jetzt spenden:



JOHANNITER

IMMOBILIENMARKT ANGEBOTE

7 Zimmer | 157 m² | 249.900,- €



Festpreis Impuls 157, mit Wärmepumpe, Sicherheitsfenster 3-fach verglast, Rollläden, Gästez. im EG, inkl. Ausbaureserve, Drempel 1,31 m - ☎ 0531/877040
Westermann Massivhaus GmbH, 38122 BS, Steinberganger 2
30347201_002423

LÄDEN

**Ladenfläche in
Telgte/Vöhrum, 65 qm,
zu vermieten.**
Info: 0163/3641216

10156001_002424

IMMOBILIENMARKT GESUCHE

SUCHE HAUS auch sanierungsbedürftig und älter oder zum abreißen.
☎ 01 76 86 09 98 68

EIN- & ZWEIFAMILIENHÄUSER

Kleins Haus / Doppelhaus-
hälfte in Peine, Vöhrum,
Telgte, ab ca. 80 m², auch
renovierungsbedürftig, für handwerk-
lich geschickt. Ehepaar, Dipl.-Ing. Dirk
Dobberstein Immob. T. 05171-988600

Reihenhäuser in Peine
gesucht für vorgemerkte
Kunden, Dipl.-Ing. Dirk
Dobberstein Immob. T. 05171-988600

EIGENTUMSWOHNUNGEN

Überlassen Sie Ihren
Immobilienverkauf nicht
dem Zufall!

Lassen Sie uns für Sie arbeiten - kompetent, engagiert und seit über 25 Jahren in der Region Peine erfolgreich. Profitieren Sie von unserem „Rundum-Sorglos-Service“: 12-seitige Marktwertermittlung, Energieausweis (inklusive), professionelle Fotografie, detailliertes 20-seitiges Exposé, starke Präsenz auf ImmoScout24, Aufarbeitung relevanter Objektunterlagen, Besichtigungen auch am Wochenende, sichere Verkaufsabwicklung und vieles mehr...

Wir würden uns freuen, Sie von der Qualität unserer Arbeit überzeugen zu dürfen. Dipl.-Ing. Dirk Dobberstein Immobilien Peine - Tel. 05171 988600

2- und 3-Zi.-ETW in Peine
gesucht für vorgemerkte
Kunden, Dipl.-Ing. Dirk
Dobberstein Immob. T. 05171-988600

BAUGRUNDSTÜCKE

SUCHE
Baumöglichkeit ab 400qm. Abschnitt vom Garten, Abriss, 2. Reihe, Resthof o.ä. ☎ 01 76 15 41 63 72

WOHNUNGSMARKT VERMIETUNGEN

4- & MEHR-ZIMMER-WOHNUNGEN

6 ZKB auf 2 Etagen, Balkon im 2-Fam.-Haus, ca. 130m², Gartennutzung möglich, 800€ kalt + NK+ MS, von privat ☎ (0 51 71) 2 97 15 99 ab 10 Uhr

HANDWERKER

Dachdecker bietet an! Flachdachsan., Garagendach, Gartenhausdach u. Terrasse, Dachpappe, Dachrepar., Dachrinne Reinigung u. Erneuerung, Dachdecker aller Art.
☎ (01 76) 42 55 92 29

Üner Putz und Fliesen GmbH
seit 28 Jahren
**Putzarbeiten aller Art,
Sanierungsputz u. Reparaturarbeiten,
kleine Rigips- und Fugarbeiten**
☎ 0160-96 21 04 97
info@uener-putz.de

7403501_002424

Handwerker hat Termine frei! Fassaden- und Malerarbeiten, Fliesen u. Bäder. FA Weber. ☎ (01 78) 8 51 90 78

DACHDECKER

Dachdeckermeister hat noch Termine frei, auch Kleinaufträge,
☎ (05 31) 37 95 77 66

ENTRÜMPELUNG

BBB
Entrümpelungen
Alles aus einer Hand, innerhalb 24 Std., Nachlassräumungen mit Anrechnung, Entrümpelungen jeder Art auch Extremfälle mit Grundreinigung, Tapeten und Bodenbelagsentfernung, Renovierungsarbeiten zu Sonderpreisen.
Telefon (05 31) 2 50 89 00
oder 01 60 / 6 45 91 41
BBBuesing@gmx.de
Inh. U. Büsing

34508701_002423

FENSTER / ROLLÄDEN

PLISSEE PEINE
Kostenlose Beratung und unverb. Angebot.
Lieferzeit und Montage in nur 14 Tagen!
Tel.: 0 51 76 - 555 20 24
www.plisse-peine.com

33761201_002423

GÄRTNER

Unsere Leistungen

- Baumpflege
- Pflasterarbeiten
- Rollrasen verlegen
- Heckenschnitt
- Rasen mähen
- Zaunbau
- Terrassenbau
- Gartenpflege aller Art
- Hausmeisterleistungen

AS Gartenbau
☎ 05121 - 30 61 593
☎ 01520 - 13 17 111
E-Mail: farhan22@hotmail.de
Kaiserstraße 20A · 31177 Harsum

7839501_002424

Malner Gartenbau
Als GaLabau-Fachbetrieb gestalten und pflegen wir Ihren Garten, fällen Bäume, bauen Zäune u. Terrassen, führen Pflasterarbeiten aus u.v.m.
www.malner-gartenbau.de
☎ 05171 / 29 23 22

33452101_002423

S.G. Gartenarbeit

- Baumpfällungen - Baumschnittarbeit - Gartenpflege
- Rasenmähen - Heckenschnitt - Gehölzschnitt
- Pflasterarbeiten - Gehwegbau - Parkplätze
- Einfahrten - Zaunbau - Winterdienst - Reinigung

Tel. 0176 73 56 74 34 oder 0157 31 17 39 19
E-Mail: s_grajqevci@web.de
3316001_002424
Gartenpflege ☎ 0172/1593860

GÄRTNER

Gartenbaufachbetrieb
AGIRMAN
Seit über 25 Jahren alles rund ums Haus von A-Z.
Kostenl. Voranschlag vor Ort.
Tel. 0170 - 8 34 70 11

4787801_002424

Biete preisgünstig

Gartenarbeiten jegl. Art:
Baggerarbeiten, Pflasterarbeiten, Baumfällarbeiten inkl. Abfuhr, Zaunbau, Dauerpflege, Rasen/Rollrasen,
Gartenbaubetrieb Heuer
☎ (01 73) 9 62 23 50

Gashi
Garten- und Tiefbau GmbH & Co. KG
Gartengestaltung, Baumfällung, Erd- u. Tiefbau, Pflasterarbeiten, Sand, Kies & Erdarbeiten, Natursteinarbeiten, Zaun- und Gabionenbau
Telefon: 05171/9400176

33694301_002423



Ihr Testament für den Tierschutz – hinterlassen Sie bleibende Spuren.

VIER PFOTEN rettet Tiere in Not und beschützt sie.

Wir sind gerne persönlich für Sie da!



Sabine Cordes: 040 399 249-76

Olaf Höwner: 040 399 249-36

E-Mail: testament@vier-pfoten.de



Tierschutz.
Weltweit.



MALER / TAPEZIERER

Maler- u. Tapezierarb., Treppenhäuser u. Fassaden. Lars Kather
☎ (0 51 72) 12 69 40 Ilsede

Maler- u. Tapezierarbeiten, Bodenverlegung, Fa. Seidensticker, Peine ☎ (01 78) 18 96 899

Bachmann Malerarbeiten
☎ (0 51 71) 9 88 17 42

MÖBELTRANSPORTE

C&K Umzugsservice
Umzüge, Entrümpelungen, Renov., Möbelmontagen, Lagerung
☎ (05 31) 38 91 23 55

hartmann
Umzüge & Mietlifte
Umzüge · Einlagerungen · Entrümpelungen
info@hartmann-umzug.de
05172 - 966 31 78

10492802_002424

PLATE
UMZÜGE
Kein Umzug ohne unser Angebot!
Porschestra. 4 · 38112 Braunschweig
Tel.: +49 531 / 4 00 666
info@plate-umzuege.de

34512601_002423

VERKAUF ALLGEMEIN

100 Taschenbücher "Dr. Norden"
50€. ☎ (0 51 71) 92 92 55

"Frisches" Eichenbrennholz aus unserer Region! HolzHartmann, 31188 Holle / Tel. 05062-89146 / ☎post@holzhartmann.de

Kaminholz frei Haus,
☎ (01 70) 1 04 52 67

ALLGEMEIN ANKAUF

Kaufe Altmittel, Eisen, Schrott, Batterien, ☎ (01 71) 2 08 72 82

BASTELN, HEIMWERKER, MODELLBAU ANKAUF

Modellbahner suchen Eisenbahn & Zubehör. Anlage oder Sammlung. Auch Modellfahrzeuge usw.
☎ 01 75 -7 77 44 99

Modelleisenbahn und altes Spielzeug gesucht ☎ (03 94 03) 9 41 68

FÜR DEN GARTEN VERKAUF

HSN ☎ 05171/56557, info@hsn-peine.de
Vöhrumer Str. 20, Peine-Telgte

Schüttgüter
Kies, Sand, Splitt, Mineral

Containerdienst

Gerätevermietung

Gartengeräteverleih

7728201_002424

KOLA Pflanzenhof

Pflanzen von A-Z, Heckenpflanzen, Formgehölze, Pflanzenerde, Mulch usw.

Bei uns im Gartencenter:
Zimmerpflanzen, Orchideen,
Glaskeramik, Töpfe und Vasen,
Saatgut, Dünger usw.

Sonntags 13-16 Uhr geöffnet

☎ 05171/507 89 66

Vöhrumer Str. 20, Peine-Telgte

Gartenarbeiten: Heckenschnitt, Vertikutieren m. Entsorgung ☎ (01 60) 760 95 28

VERSCHIEDENES

Med. Fußpflege Mobil
☎ (01 76) 95 60 58 49

TIERMARKT VERKAUF

Suche Grünflächen Wiesen zur Heugewinnung. Mit oder ohne Pachtvertrag. ☎ 01 51 17 23 32 50

REISEN / VERANSTALTUNGEN

Flohmarkt Schützenplatz BS!
SO./MO.31.03.+01.04.Angelot: 3m
12€ / 5m 20€ pinguin.maerkte

EHEWÜNSCHE ALLGEMEIN

BEKANNTSCHAFTEN ALLGEMEIN

Er, 66, su. liebe Sie für ein gemeinsames Leben voller Liebe, Wärme, Zärtlichkeiten u. immer für einander da sein u. zusammenbleiben.
☎ (0 51 28) 4 09 79 66

Er, 45J., sucht nette Sie zur Freizeitgestaltung und zum Verweilen.
☎ (01 78) 9 45 11 56

BEKANNTSCHAFTEN FÜR SIE

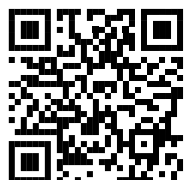
Seniorin Ü 80 sucht
jemanden zum Klönen, Kaffee trinken und für Spiele-Nachmittage. Nähe Oberg. ☎ (01 74) 9 65 53 92

Meine News. Mein neues Tablet. Mein exklusiver Vorzugspreis.

Sichern Sie sich ein Tablet und die PAZ als E-Paper inklusive PAZ+.
Mehr Informationen zum Vertrag auf abo.PAZ-online.de/angebot24 oder in unseren AGB.



Wissen, was **Peine**,
die Region
und **die Welt** bewegt.



Und so geht's: QR-Code scannen,
telefonisch unter 05171/406 176
oder online bestellen unter
abo.PAZ-online.de/angebot24

Nur jetzt

14,90 € mtl.

statt ~~43,90 €~~ mtl.



Peiner Allgemeine
ZEITUNG



Partner im RedaktionsNetzwerk Deutschland 