

Winterreifen zu Sonderpreisen!

- 155/70 R13 ab 36,90 €
- 165/70 R14 ab 39,90 €
- 175/70 R14 ab 39,90 €
- 195/65 R15 ab 48,50 €
- 205/55 R16 ab 57,90 €

– Alle Größen und alle Hersteller für alle Fabrikate zum Angebotspreis
– preiswerte Montage und Rädereinlagerung direkt bei uns

Autohaus Opitz

MehrmarkenWerkstatt und Fahrzeughandel
Bortfelder Straße 11a, 38176 Bortfeld
Tel. 0 53 02/91190



25844901_002424

Peine und der Cannabis-Markt

Anbau und Verkauf in „Social Clubs“ seit Juli erlaubt

Peine. Die Diskussion um Cannabis reißt seit der Liberalisierung im Frühjahr nicht ab. Einer der ganz nah dran ist, ist Michele Herberger, Inhaber des Cannabis-Fachgeschäfts „Herby's Hemp Farm“ in der Peiner Innenstadt. Außerdem hat er kürzlich die Lizenz für seinen Cannabis-Club erhalten – als einer der ersten in ganz Deutschland. Dort ist unter bestimmten Auflagen der Anbau und Verkauf von Cannabis erlaubt. Möglich gemacht wurde dies durch das zum 1. April vom Bundestag beschlossene Cannabisgesetz.

Auf den Markt habe dies starke Auswirkungen, sagt Michele Herberger – doch noch gebe es Verbesserungspotenzial. Er verkauft alles Mögliche, was mit Hanf zu tun hat. Dazu zählen unter anderem Accessoires, Kosmetik, Lebensmittel und medizinische CBD-Produkte. Was es allerdings nicht gibt: berauschen-



Michele Herberger, Inhaber von „Herby's Hemp Farm“ in Peine, hat „Herby's Cannabis Social Club“ gegründet.

FOTO: RALF BÜCHLER

den Stoff – also das, was sich der Laie womöglich als Erstes vorstellt, wenn er an den Begriff Hanf denkt. Denn der öffentliche Verkauf ist trotz des Cannabisgesetzes weiterhin verboten. Stattdessen darf er nur kontrolliert innerhalb der Cannabis-Clubs, 50 Gramm pro Person und Monat

sind seit Juli erlaubt, sofern das Mitglied mindestens 21 Jahre alt ist.

18 Jahre sind das Mindestalter, dann gelten kleinere Abgabemengen. Momentan läuft erst einmal der Anbau, erklärt Michele Herberger – erst kommenden Januar seien die Pflanzen bereit zur Ernte. Was jedoch jetzt bei „Herby's Hemp Farm“ verkauft wird: Dünger, spezielle Lampen, Samen und Stecklinge für den Anbau daheim, der seit April im kleinen Umfang legal ist.

„Im Bereich Selbstanbau gibt es jetzt eine riesige Nachfrage“, sagt der Händler. „Daran war früher nicht zu denken.“ Damit es auch Cannabis für den Konsum im Laden gibt, müsste eine Erweiterung des Cannabisgesetzes in Kraft treten. Ob das passiert, ist unklar. „Ich glaube ja, ehrlich gesagt, nicht daran“, meint Michele Herberger.

Happy Hour

Montag - Donnerstag
18 - 20 Uhr
auf alle Cocktails 2,- € Rabatt

Samstags von 9 - 12 Uhr
Frühstücksbuffet
16,50 € (inkl. Filterkaffee)

Sonntags-Brunch

von 10 - 14 Uhr 29,50 €
(inkl. Kaffee, Sekt, Saft, kaltem Buffet & zwei warmen Gerichten)

Buchen Sie jetzt schon ihre Weihnachtsfeier.

Eixer Haus am See
bis zu 40 Personen

Im Härke Braustübchen
30 bis 160 Personen

Buchungsanfragen unter
chorneffer@web.de

Wir unterbreiten Ihnen gern ein persönliches Angebot.

BISTRO BAR & STRAND
HAUS am See


SUNDERNWEG 41 · 31228 PEINE
TELEFON 05171/7696861

ÖFFNUNGSZEITEN:
TÄGLICH 11.00 - 22.00 UHR

8880701_002424


Gratis Stützrad oder wahlweise Radkralle*

*Beim Kauf eines Anhängers bis zum 31.12.2025. Nur bei Vorlage dieses Coupons.



Anhänger Löwe
Ihr starker Partner!

Marcel Löwenstrom
Zum Wasserturm 21
31241 Groß Ilsede
0162 159 923 0
mail@anhaenger-loewe.de



Unsere neuen Lifestyle eBikes

TENWAYS-Design, Technologie und Funktionalität

Absolute Qualität zu Sensationspreisen!



CGO800S

Komfort und Eleganz



Unisex-Rahmen,
Gates-Carbon-
Riemenantrieb
Akkureichweite
bis zu 100 km



1.899,- €

CGO600 Pro

Der Leichtgewichts-Champion



Herrenrahmen,
Gates-Carbon-
Riemenantrieb
Akkureichweite
bis zu 100 km



1.799,- €

Unser Service macht uns so stark!

Öffnungszeiten:

Mo. - Fr. 9 - 13 Uhr und 15 - 18 Uhr, Sa. 9 - 13 Uhr

Tel. 05171 - 5 22 59

... wenn Sie den besten Service zu schätzen wissen

HOTOPP
Zweirad



Der Zweirad-Fachhandel
mit dem kompletten Service!

Fahrrad. Fitness. Elektro Fahrrad Center Peine.

Schwarzer Weg 78 · 31224 Peine
Telefon 0 51 71/5 22 59

www.zweirad-hotopp-peine.de

E-Mail: zweirad-hotopp@web.de

P Parken ohne Probleme

Studie: Risiko für Extrem-Hochwasser gewachsen

Forschung zeigt: Ohne Klimawandel wären verheerende **Hochwasser** deutlich seltener – Warnung vor den Kosten

VON RND/DPA

Der Klimawandel hat die Wahrscheinlichkeit für ein großräumiges Hochwasser in Mitteleuropa wie das in Polen, Tschechien, Österreich und weiteren Ländern einer Analyse zufolge etwa verdoppelt. Die Niederschläge des Sturms „Boris“ vom 12. bis 15. September seien der stärkste bisher erfasste Vier-Tage-Regen in Mitteleuropa seit Beginn entsprechender Aufzeichnungen 1940 gewesen, teilte die Wissenschaftler-Initiative World Weather Attribution mit.

Die Regenfälle hätten ein ungewöhnlich großes Gebiet von Deutschland bis Rumänien betroffen, das noch größer sei als bei den früheren großen Überschwemmungen von 1997 und 2002, hieß es von dem Team um Friederike Otto vom Imperial College London weiter. Diese beiden Überschwemmungskatastrophen seien als Jahrhundertereignisse bezeichnet worden – nun gebe es schon jetzt ein weiteres, sagte Mitautor Bogdan Chojnicki von der Universität für Lebenswissenschaften in Posen.

Mit der weiteren Erderwärmung durch die Nutzung fossiler Brennstoffe würden Starkregen-Episoden noch heftiger und häufiger, warnen die Wissenschaftler. Die Kosten der Klimakatastrophen drohten zu eskalieren. „Der Klimawandel ist eine existenzielle Bedrohung, insbesondere für die ärmeren Teile der Gesellschaft, und alle Europäer



Die Folgen der Flutkatastrophen in unseren Nachbarländern sind dramatisch: zerstörte Ortschaften und Existenzen.

SYMBOLFOTO: MIKA BAUMEISTER / UNSPLASH

müssen wissen, dass die Bekämpfung des Klimawandels ihr Leben sehr viel besser machen wird“, betonte Friederike Otto.

Forscher führen Starkregen auf Klimawandel zurück

Bereits eine Mitte September vorgestellte Schnellanalyse hatte ergeben, dass der Klimawandel wahrscheinlich großen Anteil an der Starkregen-Episode hatte.

„Wir führen die starken Niederschläge, die zu den Überschwemmungen in Mitteleuropa führten, größtenteils auf den vom Menschen verursachten Klimawandel zurück, während die natürliche Klimavariabilität wahrscheinlich eine untergeordnete Rolle spielte“, hieß es vom Forschungskonsortium Climameter, einem von der Europäi-

schen Union und der französischen Forschungsorganisation CNRS finanzierten Projekt.

Solche sogenannten Attributionsstudien nutzen Daten zu ähnlichen Wetterlagen in der Vergangenheit und gleichen sie statistisch mit Klimasimulationen ab. Nach den Erkenntnissen des Weltklimarates (IPCC) nähmen Extreme im Wasserkreis-

lauf schneller zu als die durchschnittliche Veränderung, hieß es von Climameter auch. Auf lokaler Ebene sei ein Trend zu mehr Flussüberschwemmungen in West- und Mitteleuropa zu beobachten.

Vermeidbare Katastrophen

„Die Folgen der Flutkatastrophen in unseren Nachbarländern sind dramatisch: zerstörte Ortschaften und Existenzen“, sagte Carla Reemtsma, Klimaaktivistin und Pressesprecherin von Fridays for Future Deutschland, zur Analyse der World Weather Attribution. „Und was es noch schlimmer macht: Es wäre vermeidbar gewesen.“ Dass die Klimakrise eskaliere, sei die direkte Folge von politischer Verantwortungslosigkeit.

Die Wissenschaft habe solche Szenarien vorausgesagt – die Politik habe sie ignoriert, so Reemtsma. Auch Sascha Müller-Kraenner, Geschäftsführer der Deutschen Umwelthilfe (DUH) sagte, die Hochwasserkatastrophe in Mitteleuropa zeige die massiven Versäumnisse beim Klima- und Naturschutz.

Michael Schäfer, Geschäftsführer des Klimaschutzverbands Germanzero, erklärte: „Während viele den Eindruck erwecken, dass Klimaschutzmaßnahmen wie der Verbrenner-Kompromiss oder das Heizungsge-
setz zu weit gingen, zeigt diese Studie glasklar: Wer den Klimaschutz weiter ausbremst, wird immer mehr und immer schlimmere Hochwasserkatastrophen ernten.“

Was beim Einkaufen zählt

Anzeigenblattleser sind bereits empfänglich für Sonderangebote (73,1% LpA).
Trotzdem legen sie viel Wert auf Markenqualität und Umweltaspekte.

Quelle: Bundesverband Deutscher Anzeigenblätter

- Werbung in **hallo** wochenende wird von den Lesern als besonders nützlich und informativ bewertet
- Mit uns erreichen Sie verschiedene Zielgruppen
- Mit hoher Lokalkompetenz und starkem Nutzwert sind wir ein Sprachrohr für die Menschen in der Region
- Kontrollierte und zuverlässige Verteilung, Prüfung durch die Weigel GmbH, ein unabhängiges Institut für Qualitätsmanagement

hallo wochenende

Schwer bewaffnete Polizisten sichern zwei Peiner Schulen

Vermummte Person an der Bodenstedtschule gesichtet –
Zweite Alarmierung ganz in der Nähe

VON DENNIS NOBBE

Peine. Alarm an der Bodenstedtschule in Peine: Nach Polizeiangaben ist am Donnerstagmorgen nach Unterrichtsbeginn eine verdächtige, schwarz gekleidete und vermummte Person in der Schule an der Hans-Marburger-Straße gesehen worden – möglicherweise sei sie sogar bewaffnet. Die Polizei hat die Schule daraufhin mit zahlreichen Kräften umstellt und den Bereich weiträumig abgesperrt. Die Schülerinnen und Schüler seien während des Einsatzes in ihren Klassenzimmern in Sicherheit geblieben, sagte der Peiner Polizeisprecher Malte Jansen.

Gegen 11 Uhr konnte Entwarnung gegeben werden – doch zeitgleich gab es einen ähnlichen Alarm im Bereich an der wenige hundert Meter entfernten Pestalozzischule am Herzbergweg. Dort traf die Polizei auf einen Mann in Tarnkleidung, ein Anwohner hatte die Polizei über eine verdächtige Person informiert. Wie sich herausstellte, ging von der Person jedoch keine Gefahr aus.

Polizisten durchsuchen Schule abschnittsweise

Nach PAZ-Informationen hatte ein Lehrer der Bodenstedtschule um 9.10 Uhr die Polizei informiert, dass sich eine verdächtige Person in dem Schulgebäude befindet. Daraufhin wurde die Schule von schwer bewaffneten Polizisten durchsucht und abschnittsweise gesichert. Gesperrt wurden rund um die Schule die Hans-Marburger-Straße, Senator-Voges-Straße und Goethestraße. Im Einsatz waren nicht nur Kräfte der Polizei aus Peine, sondern auch aus Salzgitter, Wolfsburg, Gifhorn und von der Bereitschaftspolizei Braunschweig. Auch der Rettungsdienst war vor Ort.

Wie Jansen erklärte, „hat keine direkte Bedrohungslage vorgelegen“. Das Großaufgebot der Polizei sei sicherheitshalber zusammengezogen worden. Gegen 10.20 Uhr teilte der Sprecher den Zwischenstand mit, dass die Polizei weiter damit beschäftigt sei, innerhalb des Schulgebäudes aufzuklären. Die Schülerinnen und Schüler seien zu dem Zeitpunkt nach wie vor in den Klassenräumen in Sicherheit gewesen.

Auf erste Alarmierung folgt direkt eine zweite

Gegen 11 Uhr folgte die Entwarnung. Die Polizei habe im Be-



Schwer bewaffnet bereiten sich diese Polizisten auf ihren Einsatz vor.
FOTO: RALF BÜCHLER

reich der Schule eine Person festgestellt, die mutmaßlich den Einsatz ausgelöst hat – sie habe sich aber als unverdächtig und nicht bewaffnet herausgestellt, so der Polizeisprecher. Doch in dem Moment, als die Polizeikräfte abziehen wollten, erreichte sie die nächste Alarmierung: Im Bereich an der Pestalozzischule am Herzbergweg habe ein Anlieger eine verdächtige Person gemeldet. Überall in der Peiner Innenstadt waren daraufhin Sirenen zu hören, als die Kräfte zum neuen Einsatzort eilten.

Erneut wurden im Stadtgebiet mehrere Straßen abgesperrt, diesmal im Bereich rund um die Pestalozzischule. Doch stellte sich die Nachricht über die mutmaßlich verdächtige Person als Fehlmeldung heraus, wie Jansen erklärte: Gemeldet wurde jemand, der Tarnkleidung getragen und eine Schusswaffe bei sich gehabt haben soll. „Bei dem Mann handelte es sich um einen leidenschaftlichen Angler, weswegen er Tarnkleidung trug“, schilderte der Polizist. Die vermeintliche Waffe hingegen habe sich als harmloser Regenschirm entpuppt. „Es hat also keine Gefahr bestanden.“ Nichtsdestotrotz waren auch beim zweiten Einsatz zahlreiche Polizeikräfte vor Ort, zum Teil schwer bewaffnet mit Maschinenpistolen. Auch dieser Einsatz konnte relativ schnell beendet werden, gegen 12.30 Uhr zogen die Kräfte ab, und der abgesperrte Bereich wurde wieder freigegeben.

Schüler schildert den Vorfall aus seiner Sicht

Die Schülerinnen und Schüler der Bodenstedtschule konnten um 11.45 Uhr nach Hause gehen. Für sie ging ein Schultag mit wenig Unterricht, dafür mit umso mehr Aufregung zu Ende. „Wir hatten in der ersten Stunde zunächst ganz normal Unterricht, dann hat unsere Lehrerin ein paar Anrufe bekommen“, berichtete ein Schüler. „Wir durften nicht raus, der Klassenraum wurde verschlossen. Uns wurde gesagt, was zu tun ist – wir sollten von der Tür und den Fenstern wegbleiben.“ In der Klasse habe sich spürbare Angst breit gemacht.

Nach kurzer Zeit sei die Polizei gekommen, den Schülerinnen und Schülern sei durch die Lehrerin ein Code durch genannt worden. Wenn dieses von außen vor der Tür genannt wurde, sei das ein Zeichen dafür gewesen, dass es sich um die Polizei handelt und die Tür geöffnet werden kann. Das sei auch geschehen, die Kräfte hätten mehrmals den Klassenraum kontrolliert. „Dann habe ich die Polizei auf dem Flur rufen hören: ‚Stehenbleiben, auf den Boden legen!‘“, schildert der Schüler. Bald darauf sei Ruhe eingekehrt, alle Schülerinnen und Schüler hätten sich in der Sporthalle versammelt und seien dann nach Hause geschickt worden. „So etwas habe ich noch nie erlebt, das war wirklich seltsam“, meinte der Schüler.

Juwelier Goldschatz
Edelmetallankauf, Schmuck & Uhren

Kirsch

Altgold ist Bargeld
Breite Straße 49
31224 Peine · neben Café Mitte
Telefon 05171/5876813
www.goldschatz-peine.de

Brennholz Kaminholz
ab **85€** srm

Buddrus GmbH
Zur Ilseburg 7c, 31224 Peine
Tel. 05171-15677
www.buddrusgmbh.de

HEINEKE 
Bauunternehmen GmbH

- Hoch- und Stahlbetonbau
- Innen- und Außendämmung
- Altbausanierung
- Fliesenarbeiten
- Trockenausbau
- An- und Umbauten
- Bauwerksabdichtung
- Zimmerarbeiten

An den Rotten 4 • 31249 Hohenhameln-Ohlum
☎ 0 51 28 - 6 93 • www.bauunternehmen-heineke.de

 **Heinz Sielmann Stiftung**

**Natur bewahren.
Mit meiner Spende.
Für unsere Heimat.**

Telefon 05527 914 111
www.sielmann-stiftung.de

ELVIS
DAS MUSICAL



28.03.25 | Wolfsburg - CongressPark
01.04.25 | Braunschweig - Volkswagenhalle
TICKETS: WWW.COFO.DE

Großes anstoßen. Gutes bewirken.
Für eine Welt ohne HIV und Aids.



ONLINE SPENDEN
aids.st/donate



Deutsche
AIDS-
Stiftung 

GLASMANUFAKTUR HARZKRISTALL

GLASKUGEL-BLASEN

Die GLAS erlebniswelt im HARZ

10% auf den nächsten Einkauf*

Jetzt schon an Weihnachtsgeschenke denken!

Ganzjähriges Weihnachtsland, Abenteuerspielplatz, Café & Bistro u.v.m.

Glasmanufaktur Harzkristall
Im Freien Felde 5 | 38895 Derenburg
www.harzkristall.de

Umfrage: Lohnplus nach VW-Tarifverhandlungen?

Die erste **Verhandlungsrunde** zwischen IG Metall und Konzern wird ohne Ergebnis beendet

VON BETTINA JÄESCHKE

Peine. Ergebnislos ist die erste Runde der VW-Tarifverhandlungen zu Ende gegangen. Volkswagen lehnte laut Pressemitteilung die Forderungen der Gewerkschaft IG Metall ab, der VW-Betriebsrat sprach in einer Mitteilung von einer „einzigen Enttäuschung“. Wann die zweite Gesprächsrunde stattfinden soll, teilten weder IG Metall oder VW-Betriebsrat noch Volkswagen mit.

Volkswagen steckt tief in der Krise. Die Kosten bei der Produktion sind laut VW-Chef Oliver Blume zu hoch, die Gewinne zu niedrig. Deshalb hatte VW einen harten Sparkurs bei der Kernmarke Volkswagen eingeschlagen. Jobs könnten wegfallen, sogar Werksschließungen schloss das Unternehmen nicht mehr aus.



Tarifverhandlungen bei VW: Wird es am Ende trotz der Krise ein Lohnplus für die Mitarbeiter geben? (Symbolbild) FOTO: BRITTA SCHULZE

Arne Meiswinkel, Personalvorstand der Marke Volkswagen und VW-Verhandlungsführer, wies bei den Tarifverhandlungen

die Forderungen der IG Metall nach sieben Prozent mehr Lohn und Gehalt für Tarifbeschäftigte sowie 170 Euro pro Monat zu-

sätzlich für Auszubildende und Dual Studierende zurück. Denn, so Meiswinkel: „Nur durch eine nachhaltige Kostenentlastung sowie gesteigerte Effizienz und Produktivität können wir in neue Technologien und Produkte investieren und damit auch Beschäftigung langfristig sichern.“ Meiswinkel sieht durch den derzeitigen Haustarif die Wettbewerbsfähigkeit von Volkswagen bedroht, weil man schlicht zu hohe Personal- und Produktionskosten beim Autobau habe.

Wir würden gerne Ihre Einschätzung wissen: Was glauben Sie, werden die Tarifverhandlungen mit einem Lohnplus für die VW-Beschäftigten enden? Machen Sie mit bei unserer Umfrage und gewinnen Sie einen 50-Euro-Gutschein von Media Markt. Einfach den QR-Code scannen oder diesem Link fol-

gen: <https://aktion.paz-online.de/umfrage/tarif24>.

Auswertung der letzten Wochenumfrage

In der vergangenen Woche wollten wir von Ihnen wissen, ob Sie das Deutschlandticket auch noch nutzen werden, wenn es teurer wird.

27,7 % sagten: Ja, ich werde das Deutschlandticket auch für 58 Euro weiterhin nutzen.

39,9 % sagten: Nein, mit 58 Euro ist mir das Ticket zu teuer.

32,4 % sagten: Ich bin mir noch unsicher.



Direkt zur Umfrage: Einfach den QR-Code mit dem Handy scannen.

BUSREISEN 2024

BÖHMISCHES BÄDERDREIECK

ab € 309,-

Prag & Loket

5 Tage | • 4x Ü/HP 3* Superior Hotel Subterra Ostrov • Begrüßungsdrink 13.10. - 17.10.

INSEL HELGOLAND

ab € 339,-

Deutschlands einzige Hochseeinsel

3 Tage | • 2x ÜF im gebuchten Hotel (3 zur Auswahl) auf der Insel Helgoland • Schiffsüberfahrt ab/bis Cuxhaven • Gepäckservice 13.10. - 15.10.

KRABBENTAGE HUSUM

ab € 449,-

Eckernförde - Büsum - Eidersperrwerk

4 Tage | • 3x Ü/HP 3* S Wittensee Schützenhof Groß-Wittensee • Aufenthalt Eckernförde & Schiffsbegrüßungsstation • Insel Nordstrand & Krabbentage Husum • Büsum & Eidersperrwerk uvm. 19.10. - 22.10

BÜSUM

ab € 729,-

Wellen, Watt und ganz viel Meer

6 Tage | • 5x Ü/HP 4* nordica Hotel Friesenhof Büsum • Schwimmbad- und Saunanutzung 23.10. - 28.10.

KURREISE SWINEMÜNDE

ab € 539,-

Hotel Drei Inseln

ab 8 Tage | • Busfrühstück am Anreisetag • 7x Ü/VP im 3* Drei Inseln in Swinemünde • Eingangskonsultation inkl. Therapieplanaufstellung • 2x Kuranwendungen pro Werktag (Mo.-Fr.) • Nutzung von Schwimmbad, Sauna, Whirlpool & Fitnessraum • Deutschsprachige Gästebetreuung 26.10. - 02.11. | 02.11.-09.11. | 09.11.-16.11.

KURREISE BAD POLZIN

ab € 499,-

10 Tage | • 9x Ü/VP 3* Marta Bad Polzin • Kurpaket (Eingangskonsultation, 2x Kuranwendungen p. Werktag) • Sauna & Fitnessraum • Deutschspr. Gästebetreuung 27.10. - 05.11. | 10.01. - 19.01.

Mo.-Fr. 08.30-17.00 Uhr

0531-32 13 69

ONLINE BUCHEN WWW.ULLI-REISEN.DE

Ulli-Reisen

seit 1964 in Braunschweig

AUGSBURG & MÜNCHEN € 259,-

3 Tage | • 2x ÜF 4* Dorint Hotel Kongresshalle Augsburg • Aufenthalt Augsburger Christkindlesmarkt, München • Eintritt Märchenweihnachtsmarkt Schloss Kaltenberg 29.11. - 01.12. | 13.12. - 15.12.

ROTHENBURG TAUBER € 289,-

3 Tage | • 2x ÜF 3* Hotel Rappen Rothenburg ob der Tauber • Aufenthalt Reiterlesmarkt Rothenburg ob der Tauber • Aufenthalt Würzburg 29.11. - 01.12. | 13.12. - 15.12.

ERFURT

ab € 179,-

2 Tage | • 1x ÜF 4* Radisson Blu Hotel Erfurt • Aufenthalt Erfurt 30.11. - 01.12. | 07.12. - 08.12. | 20.12. - 21.12.

BAUTZEN & GÖRLITZ € 159,-

2 Tage | • 1x ÜF 4* Best Western Plus Bautzen • Aufenthalt Schleisscher Christkindmarkt zu Görlitz • Stadtführung Bautzen • Aufenthalt Bautzener Wenzelsmarkt 01.12. - 02.12. | 10.12. - 11.12. | 17.12. - 18.12.

BREMEN

ab € 149,-

2 Tage | • 1x ÜF 4* Sup. Maritim Bremen • Aufenthalt Bremen 26.11. - 27.11. | 01.12. - 02.12. | 08.12. - 09.12.

DRESDEN

ab € 129,-

2 Tage | • 1x Übernachtung im gebuchten Hotel mit Frühstücksbuffet • Aufenthalt Dresden 3* **ibis Dresden Zentrum**: 01.12. - 02.12. € 139,- | 08.12. - 09.12. € 139,- | 15.12. - 16.12. € 129,- oder First Class Pullman Dresden Newa 01.12. - 02.12. | 08.12. - 09.12. € 149,-

AMSTERDAM LICHTFESTIVAL

ab € 299,-

3 Tage | • 2x ÜF 3* Holiday Inn Arena Towers Amsterdam • Aufenthalt Amsterdam inkl. Entertainment-Tax • Besuch Käseerei und Holzschuhmacherei • Grachtenfahrt zum Amsterdamer Licht-Festival 03.12. - 05.12.

MINICRUISE GÖTEBORG ab € 349,-

Kiel - Göteborg - Kiel

3 Tage | • Seereise Kiel - Göteborg - Kiel • 2x ÜF Stena Line • 1x Abendbuffet/Getränkpaket • Stadtführung Göteborg 31.10. - 02.11.

FAHRT INS BLAUE

ab € 419,-

Lassen Sie sich überraschen

4 Tage | • Begrüßungsgetränk • 3x Ü/HP im 3*- 4* Hotel in Deutschland oder einem Nachbarland • 2x Ganztagesausflug mit Reiseleitung oder Stadtführung • 1x Tanzabend mit Live-Musik o. musikalische Umräumung 07.11. - 10.11.24 € 419,- | 13.03. - 16.03.25 € 429,-

ADVENTSKREUZFAHRT

ab € 419,-

ab/bis Stralsund - Greifswald - Rügen - Wolgast

5 Tage | • Hin-/Rücktransfer • Gepäckbeförderungen in/aus Kabine • Bord-Reiseleitung • 5-tägige Flusskreuzfahrt lt. Programm • 4x Übernachtung in der gebuchten Kabinenkategorie der MS Junker Jörg • Vollpension inkl. festliches Abschiedsdinner • Live-Musik • Hafensteuern • Aufenthalt Rostock 04.12. - 08.12.

RHEIN - MOSEL - LAHN

ab € 419,-

Weihnachtsmarkt der Nationen Rüdesheim

4 Tage | • 3x Ü/HP bestmögliche Hotel in Boppard • alkoholfreie Getränke zu Mahlzeiten • 1 Flasche Wasser p. Zimmer bei Anreise • Aufenthalt Koblenz • Aufenthalt Cochem an der Mosel • Eintritt Mosel-Wein-Nachts-Markt Traben Trarbach • Rhein-Schiffahrt Kamp-Bornhofen - Rüdesheim - Kamp-Bornhofen • Aufenthalt Marburg an der Lahn 28.11. - 01.12.

SWINEMÜNDER ADVENT

ab € 529,-

6 Tage | • Schwimmbad- & Saunanutzung • 1x Strandspaziergang mit Glühwein & Gebäck • **Nur West Baltic Resort Swinemünde**: 5x Ü/HP, Wellnesspaket (je 15 Min. 1x klassische Teilmassage und 1x Medy-Jet Massage, 1x Gesichts-/Hals-, Dekolleté-Massage 20 Min.)

• **Nur Hamilton Hotel Swinemünde**: 5x Frühstücks-, 4x Mittags- und 5x Abendbuffet, Wasser, Saft und Tee zu Mahlzeiten, 2x Kuranwendungen p. Werktag Mo.-Fr. 30.11. - 05.12.

West Baltic Resort € 529,- | Hamilton € 549,-

BUCHUNG & BERATUNG
AUCH IN VIELEN REISEBÜROS
IN IHRER NÄHE

Preis p.P. im DZ/in DK inkl. Fahrt im Komfortreisebus

Reiseveranstalter:
Ulli-Reisen
Inh. Ullrich Just e.K.
Hinter dem Turme 35
38114 Braunschweig

Wie reagiert die Polizei bei einem Amok-Alarm?

Eine besorgniserregende Beobachtung an der Peiner **Bodenstedtschule** hat einen Großeinsatz ausgelöst

VON KERSTIN WOSNITZA

Peine. Ein Lehrer beobachtet eine verdächtige, schwarz gekleidete und verummte Person im Gebäude der Bodenstedtschule in Peine und alarmiert die Polizei, die daraufhin mit einem Großaufgebot anrückt. „Wenn wir davon ausgehen müssen, dass für viele Menschen eine Gefahrenlage besteht, reagieren wir sehr sensibel“, sagt der Sprecher der Peiner Polizei, Malte Jansen. Das gelte besonders, wenn öffentliche Gebäude wie Einkaufszentren oder Krankenhäuser und natürlich Schulen betroffen seien. „Die Polizei trainiert und übt für solche Szenarien bestimmte Taktiken, die dann angewendet werden“, macht der Polizeisprecher deutlich. Dennoch gebe es gewisse Handlungsspielräume, etwa wenn jüngere Kinder in das Geschehen verwickelt sind.

Polizisten für den Einsatz besonders geschult

„Bei einer Lage, wie sie sich am Donnerstagmorgen in Peine dargestellt hat, wird Großalarm ausgelöst. In diesem Fall waren neben Peinern auch Kräfte aus Gifhorn, Wolfsburg, Salzgitter und Braunschweig aus dem Einsatz- und Streifendienst sowie aus Verfügungseinheiten vor Ort“, erklärt Jansen. Die Polizisten, die in Verfügungseinheiten Dienst tun, stehen für Aufgaben jenseits des Alltagsdienstes, der ja auch bei Lagen wie jetzt in Peine sichergestellt bleiben muss, bereit. Oft gehe es laut Jansen um größere Verkehrskontroll-Aktionen, aber auch Fälle wie der in Peine gehören dazu. Diese Beamten seien besonders geschult.

„Wir arbeiten eng mit den Schulen zusammen. Die Lehrer bekommen Strategien an die Hand, wie sie sich in einem solchen Fall am besten verhalten.

Zum Beispiel ist es wichtig, dass die Polizei sich eindeutig zu erkennen geben können muss, wenn sie vor einer Klassentür steht, damit die Lehrkraft weiß, dass gefahrlos geöffnet werden kann“, schildert Jansen. Im vorliegenden Fall habe sich das bewährt, die Lehrkräfte hätten sich sehr gut verhalten. Allzu sehr möchte er hier aber nicht ins Detail gehen.

Die Sensibilität der Polizei bezüglich solcher Lagen hat sich laut Jansen erhöht. Das liegt nicht zuletzt an Vorfällen in der Vergangenheit. Vielen Lesern im Gedächtnis sein werden sicher noch die Amok-Läufe an Schulen 2002 in Erfurt, wo 16 Menschen ums Leben kamen, 2009 in Winnenden mit 15 Todesopfern und 2020 in Hanau, als neun Menschen starben.

Allerdings sind solche Amok-Läufe an Schulen in Deutschland zum Glück sehr selten. Wesentlich häufiger kommen Alarmmeldungen wegen vermeintlich bewaffneter Personen an Schulen vor.

Tipps für vorbeugende Maßnahmen

Die Polizei bereitet sich nicht nur intern auf Amok-Läufe an Schulen vor, sondern gibt auch Tipps für technische Maßnahmen zur Prävention. Auf der Internetseite des Niedersächsischen Ministeriums für Inneres und Sport ist ein entsprechendes Schreiben des Landeskriminalamtes hinterlegt, das Anforderungen an Gebäude definiert. „Generell ist auf die Verbesserung von Einsehbarkeit, Übersichtlichkeit und Helligkeit sowie die Verstärkung des subjektiven Sicherheitsgefühls und die Reduzierung von Tatgelegenheiten zu achten“, heißt es dort.

Zudem wird auf sinnvolle technische Sicherungseinrichtungen hingewiesen. So sei es wichtig, eindeutige Fluchtwegmarkierungen anzubringen und

Eingänge, Treppenhäuser, Etagen sowie Klassenzimmer von außen und innen zu kennzeichnen. Das diene der Orientierung und Leitung von Besuchern und verhindere, dass sie im Gebäude „herumirren“.

Außen Knauf, innen Klinke

Empfohlen wird, den Zugang zur Schule während der Unterrichtszeit nur beschränkt möglich zu machen und Außentüren mit selbst verriegelnden Schlössern zu versehen, die aber von innen jederzeit zu öffnen sind (außen Knauf, innen Klinke). Zugangsbereiche und Verbindungswege sollten sabotagesicher ausreichend beleuchtet werden. Das gelte auch für Dun-

kelräume, für die sich Bewegungsmelder anbieten. An schlecht einsehbaren Stellen könnten Rundspiegel installiert werden und einiges mehr. Empfohlen wird zudem eine helle und transparente Bauweise, und es wird auch dazu geraten, Sträucher und Büsche so zurückzuschneiden, dass ein guter Überblick besteht, und keine potenziellen Aufstiegshilfen wie Müllcontainer anzubieten.

Eingeräumt wird in dem Schreiben aber auch, dass prinzipiell sinnvolle Systeme ganz erhebliche Nebenwirkungen haben und eigene gravierende Probleme schaffen können, wenn sie in zu extremer Ausprägung genutzt werden. „Ein Zuviel an Videoüberwachungssys-

temen kann zum Beispiel zu einem Klima des Misstrauens beitragen“, heißt es in dem Schreiben.

Peine war 2016 in den Schlagzeilen, als die Grund- und Hauptschule Burgschule eine Bombendrohung erhielt. Betroffen waren auch weitere Schulen in Niedersachsen und anderen Bundesländern. Unter anderem in Göttingen, Peine und Osnabrück sowie Leipzig und Magdeburg gingen gleichlautende E-Mails ein, in denen nach Polizeiangaben Gewalttaten angekündigt wurden. Allein in Leipzig erhielten elf Gymnasien diese Drohung. In Peine fiel der Unterricht an jenem Tag aus. Darauf hatten sich Schulleitung und Stadt verständigt.



In Peine gab es einen Großeinsatz der Polizei wegen eines Amok-Verdachts. FOTO: RALF BÜCHLER



Kreisvolkshochschule
Peine



Landkreis Peine



Alle Angebote und mehr Infos auf unserer Website:



Frischer Wind im Kopf - kvhs-Kurse für den Herbst

Fußreflexzonenmassage Herbstliche Wohlfühlküche Raus in die Natur Raus in die Natur Der Aufstieg Chinas Natureisensieden Glückscoaching ab 50 plus Schmieden Thanksgiving Dinner Handlettering - Weihnachtskarten Margaretenspitze Vielfältiger Brunch	am So. 09.11. am Do. 24.10. am So. 17.11. am So. 17.11. am Mo. 28.10. am Sa. 26.10. am So. 17.11. am Sa. 26.10. am Sa. 16.11. am So. 03.11. ab Sa. 26.10. am Mi. 30.10.	10:00 - 17:00 18:00 - 21:45 10:30 - 12:30 14:30 - 16:00 19:30 - 21:00 13:00 - 18:00 14:00 - 17:00 09:00 - 17:00 18:00 - 21:45 10:00 - 15:15 10:00 - 17:00 17:00 - 20:30	Vechelde Ilsede Lengede Vechelde online Vechelde Peine Lehrte Peine online Peine Peine
---	--	--	---

Impressum: Landkreis Peine – vertreten durch den Landrat Henning Heiß, Burgstraße 1, 31224 Peine

31996401_002423

Neue Sporthalle und Räume für Ratsgymnasium: Pläne verzögern sich

Eltern ärgern sich – Möglicher **Hallenstandort soll überprüft werden** - Containerlösung bleibt bestehen

Peine. Das Peiner Ratsgymnasium an der Burgstraße braucht eine neue Sporthalle - und das schon seit Jahren. Vorangegangen ist es bei der Planung bisher nur bedingt. Auch neue Unterrichtsräume, die die seit längerer Zeit im Einsatz befindlichen mobilen Klassenzimmer ersetzen sollen, gibt es noch nicht. Schulleiter und Schulleiternrat reicht es langsam, es müsse endlich etwas passieren, meinen beide. Doch bis das so weit ist, wird es ganz offenbar noch dauern. Denn es steht immer noch nicht fest, wo die Halle überhaupt gebaut werden soll - und ob es eine Ein- oder Drei-Feld-Halle wird.

Es ist ein wenig kompliziert: Während die kleinere Ein-Feld-Halle auf dem gemeinsamen Gelände von Ratsgymnasium und Burgschule entstehen könnte, müsste für die Drei-Feld-Halle eine größere Fläche her. Der Landkreis Peine als Schulträger habe dem Ratse gegenüber schon 2022 signalisiert, dass der Bau einer Ein-Feld-Halle möglich sei, sagt Schulleiter Manfred Filsinger. Doch die Idee der Stadtverwaltung, der das Grundstück gehört, war eine gemeinsame Drei-Feld-Halle für Ratsgymnasium und Burgschule an anderer Stelle.

Erst vor wenigen Wochen hat Filsinger Stadt- und Kreisverwaltung in einem Schreiben auf die Dringlichkeit des Neubaus hingewiesen. Behandelt wurde das Thema neue Sporthalle jetzt



Ratsgymnasiums-Leiter Manfred Filsinger an der Stelle, wo theoretisch die neue Ein-Feld-Halle gebaut werden könnte. Die Planungen ziehen sich weiter in die Länge.

FOTO: RALF BÜCHLER

im Rat der Stadt Peine. Das Ergebnis: Es soll geprüft werden, ob eine Drei-Feld-Halle unweit der Bundesstraße 444 gebaut werden kann, ganz in der Nähe von Ratsgymnasium und Burgschule. Doch Prüfung bedeutet auch: Bei dem ganzen Vorhaben wird weitere Zeit ins Land ziehen. Denn das Verfahren muss zunächst etliche Gremien durchlaufen, ehe sich letztendlich der Rat erneut damit befassen kann. Und dann würde auch erst einmal nur die Machbarkeit des Projekts feststehen - beschlossen wäre der Bau damit immer noch nicht. Dafür müsste der nächste Schritt angegangen werden und das Prozedere erneut mehrere Gremien durchlaufen. „Wir als Schule sind enttäuscht und verärgert, dass sich

die Projektierung Neubau weiter verzögert“, sagt Filsinger. Noch immer stehe die Frage im Raum, wer mit wem wo zusammen baut. Bis der Grundstein gelegt wird, könnten noch Jahre vergehen, befürchtet der Schulleiter. Solange die Stadt keine Entscheidung gefällt habe, werde auch der Landkreis nichts in die Wege leiten - was ja verständlich sei, meint Filsinger. Dabei habe die Kreisverwaltung schon lange Pläne für eine Ein-Feld-Halle „in der Schublade“, wie Kreisverwaltungs-Sprecher Fabian Laß bereits vor einigen Wochen erklärt hatte.

Unzufrieden mit der Situation ist auch Timo Ramm vom Vorstand des Schulleiternrats, der die Peiner Ratssitzung verfolgt hat. „Peine braucht zwei starke Gym-

nasien“, meint er. Doch während das Gymnasium am Silberkamp aktuell neue Räume bekomme, warte man am Ratsgymnasium immer noch darauf - und nach aktuellem Stand werde das Warten noch eine ganze Weile dauern. Der Wunsch der Elternschaft und das Vorgehen der Politik würden in diesem Fall auseinanderdriften, betont Ramm. Schließlich gehe auch der Trend dorthin, dass immer mehr Eltern ihre Kinder am Gymnasium beschulen lassen wollen. Doch dazu müssten diese auch attraktiv sein - das sei das Ratse derzeit wegen der Raumsituation jedoch nicht so wirklich.

Zudem habe der Landkreis die Pläne für eine Drei-Feld-Halle schon einmal als schwierig eingestuft. „Jetzt wird das trotzdem

wieder hervorgeholt“, seufzt Ramm. „Dadurch geht viel wertvolle Zeit verloren.“ Wenn es nach ihm ginge, würde man eine Ein-Feld-Halle direkt am Ratsgymnasium und an der Burgschule bauen, wofür die alte Halle an der Stelle abgerissen werden müsste. Dennoch würde es schneller gehen als das ganze Vorhaben mit der Drei-Feld-Halle. „Das sollte doch eigentlich auch im Interesse der Stadt Peine sein“, meint Ramm.

Container stehen seit 2020 auf dem Schulgelände

Dabei ist die Halle nicht das einzige Problem: Am Ratsgymnasium wartet man zudem schon lange auf neue Unterrichtsräume. Im August 2020 wurden acht Container auf dem Schulgelände aufgebaut. Bereits damals hieß es, dass dies keine Dauerlösung sein solle. Man ging davon aus, dass bis September 2022 ein Neubau mit Unterrichtsräumen stehen könnte. Zu sehen ist davon bis heute nichts, nach wie vor wird ein Teil der rund 1.000 Schülerinnen und Schüler in den „Übergangsräumen“ unterrichtet.

In diesem Fall steht ebenfalls noch ein Grundsatzbeschluss der Stadt Peine aus. Auf diesen hofft auch der Landkreis. Schließlich kosten die mobilen Unterrichtsräume den Schulträger fortlaufend Geld. „Aber derzeit liegt alles auf Eis“, schildert Ramm die Lage aus seiner Sicht.

Schon Pläne für die Ferien? Besucht uns im

RASTI-LAND

Zeit für Abenteuer

📍 QUANTHOFFER STR. 9 | 31020 SALZHEMMENDORF

☎ 05153-94070 | WWW.RASTI-LAND.DE

🌿 MEHR ALS 50 ATTRAKTIONEN FÜR DIE GANZE FAMILIE

Öffnungszeiten:
03. - 20.10 täglich von 10 - 17 Uhr
www.rasti-land.de

Jetzt ausschneiden, mitbringen und sparen!

Jetzt bis zu

20€

sparen!

Bei Abgabe dieses Coupons an der Eingangskasse vom Rasti-Land erhalten maximal vier Personen je 5 € Rabatt auf den regulären Tageseintrittspreis.

TÄGLICH GÜLTIG BIS ZUM
20.10.2024

Keine Barauszahlung. Nicht in Verbindung mit anderen Aktionen oder Angeboten. Verkauf und Vervielfältigung verboten!

Quantthofer Str. 9
31020 Salzhemmendorf

☎ 05153-9407-0
✉ info@rasti-land.de

www.rasti-land.de
#rastiland

Blackout-Leuchtturmkonzept: Peine will zusätzlichen Standort

Jetzt wird entschieden, wo es im Stadtgebiet **Anlaufstellen für den Katastrophenfall** geben soll

VON KERSTIN WOSNITZA

Peine. Alles aus: Keine funktionierenden Telefone, Computer, Tanksäulen, kein Wasser und keine Heizung - Kommunikation, Informationsbeschaffung und vieles andere mehr wäre bei einem sogenannten Blackout, wie ein Komplettausfall der Stromversorgung genannt wird, nicht möglich. Um den Bürgern und Einsatzkräften im Katastrophenfall Anlaufstellen - sogenannte Leuchttürme - zu bieten, sollen im gesamten Gebiet des Landkreises Peine Leuchttürme errichtet werden, an die sich die Bürger in Notfällen wenden können. Die kreisangehörigen Gemeinden haben die entsprechenden Standorte bereits abschließend benannt, jetzt zieht die Stadt Peine nach.

Eine Stunde zu Fuß zu jedem Standort

Laut dem „Leuchtturmkonzept im Landkreis Peine“ ist die Stadt Peine zur Ertüchtigung von acht Standorten verpflichtet. Es gilt der Grundsatz, dass ein solcher Leuchtturm für jeden Bürger innerhalb einer Stunde zu Fuß erreichbar sein muss. „Zu bedenken ist jedoch, dass die Bevölkerung auch auf andere Fortbewegungsmittel, wie zum Beispiel das Auto oder das Fahrrad, zurückgreifen kann und wird“, heißt es in der Vorlage. Zunächst waren fünf Feuerwehrhäuser in Rosenthal, Stederdorf, Essinghausen, Vöhrum und Dungenbeck sowie in der Kernstadt die Burgschule, die Eichendorffschule und die Grundschule in der Südstadt vorgesehen.

Die Gruppen SPD/Bündnis 90/Die Grünen sowie „Gemeinsam für Peine - CDU, FDP, Volt, Weitling“ haben vorgeschlagen, die Feuerwehrgerätehäuser in Woltorf und Röhre in die Überlegungen einzubeziehen. Hintergrund war die Überprüfung, ob ohne diese Standorte eine fußläufige Erreichbarkeit innerhalb einer Stunde gewährleistet ist. Befürchtungen der Politik, dass die Feuerwehren könnten behindert werden, waren Anlass für Ortsbegehungen mit der städtischen Feuerwehrführung und den jeweiligen Ortsbrandmeistern.

Das Ergebnis: Alle von der Verwaltung vorgeschlagenen Gebäude eignen sich für die Unterbringung eines Leuchtturms als Informationspunkt. Einschränkungen für die Feuerwehr könnten zwar nicht vollständig ausgeschlossen werden,

allerdings sollen die Leuchttürme lediglich Informationszwecken dienen und sind nicht für einen längeren Aufenthalt der Bevölkerung bestimmt. „Aufenthaltsmöglichkeiten werden vom Landkreis Peine über die sogenannten Versorgungszentren sichergestellt, die sich zurzeit noch in Planung befinden“, heißt es in der Beschlussvorlage.

In einigen Fällen sind Anpassungen nötig. In Dungenbeck etwa ergeben sich angesichts der beengten Hofsituation besondere Herausforderungen, damit Hilfesuchende den Informationspunkt erreichen können, ohne die Feuerwehrtätigkeit stark zu beeinträchtigen. Zurzeit geht die Verwaltung davon aus, dass der Standort Dungenbeck dennoch umgesetzt werden kann. Ansonsten könnte auf das Feuerwehrgerätehaus in Schmedenstedt ausgewichen werden.

Verwaltung prüft auch Röhre und Woltorf

Bezüglich der beiden zusätzlichen Standorte in Röhre und Woltorf kam die Verwaltung zu folgendem Schluss: Die Bevölkerung aus Röhre kann innerhalb einer Stunde den Standort in Vöhrum fußläufig erreichen. Zudem sei es angesichts der baulichen Gegebenheiten schwierig, die Einschränkungen für die Feuerwehr auf ein tolerierbares Maß zu beschränken. Anders sieht es in Woltorf aus: Sollte ein Leuchtturm nicht in Dungenbeck, sondern am Ersatzstandort Schmedenstedt realisiert werden, kann die fußläufige Erreichbarkeit innerhalb einer Stunde nicht sichergestellt werden. Davon abgesehen sei ein Leuchtturm in Woltorf aufgrund des Einzugsbereiches zu empfehlen, denn dadurch werde der Standort Dungenbeck deutlich entlastet.

Die drei als Leuchtturm-Standorte vorgesehenen Schulen wurden ebenfalls auf ihre Eignung überprüft. Auch dort gab es Begehungen, bei denen geschaut wurde, wie eine Verteilung der Bevölkerung im gesamten Gebäude verhindert werden kann und gegebenenfalls weiterhin stattfindender Schulbetrieb möglichst nicht gestört wird. Deshalb sollen Räume in der Nähe der Eingänge genutzt werden. „Für alle Objekte stehen passende Möglichkeiten zur Verfügung“, so das Resümee der Verwaltung. Die Schulleitungen seien informiert worden. Insgesamt werden nun also von der Verwaltung im



Wenn nur noch Kerzen helfen: Für einen Blackout hat der Landkreis ein Leuchtturmkonzept entworfen.

FOTO: SZ-PA/RK

Stadtgebiet neun Leuchtturm-Standorte vorgeschlagen.

Die Kosten werden je zur Hälfte von den Kommunen und dem Landkreis Peine getragen. Hierzu würden aus der Förderung der Feuerschutzsteuer jährlich 100.000 Euro zurückgehalten und für die Umrüstung der Objekte eingesetzt. Zudem werde der Landkreis Peine jährlich 100.000 Euro zur Verfügung stellen. Woltorf fällt allerdings nicht unter diese Regelung: Ein neuer Standort in Peine ist nicht Bestandteil des Vertrages und muss daher vollständig von der Stadt bezahlt werden.

Werbung

100 Jahre Weltpartag.
Mitfeiern und Startprämie sichern!*

Jetzt Fondssparplan abschließen.
Angebot gültig vom 16.09.2024
bis 30.11.2024 für Junge Erwachsene
im Alter von 18–30 Jahren.

Investieren schafft Zukunft.

Sparkasse
Hildesheim Goslar Peine

Deka
Investments

Jubiläumsangebot zum 100. Weltpartag!

Jetzt bis zu 100 Euro
Startprämie sichern!*

Investmentfonds unterliegen
Wertschwankungen.

Diese Unterlage/Inhalte wurden zu Werbezwecken erstellt. * Gutschrift einer Startprämie in Form von Fondsanteilen in Höhe von max. 100,- Euro je Kundin bzw. je Kunde bei Neuabschluss eines DekaBank Depots oder bevestor Depots bzw. bevestor Anlagelösungen oder SmartVermögens Depots und gleichzeitiger Eröffnung eines unbefristeten Fondssparplans bzw. bei einem bestehenden Depot bei Neuabschluss eines unbefristeten Fondssparplans mit einer monatlichen Sparrate in Höhe von mind. 25,- Euro in ausgewählten Investmentfonds der DekaBank und ihrer Kooperationspartner im Aktionszeitraum. Der Eingang der ersten Sparrate bzw. der Abschluss des Deka-Abraumspar-Vertrages muss bis zum 15.12.2024 erfolgen. Das Angebot gilt nicht für Mitarbeitende, deren Angehörige und Mitarbeitende von Verbundpartnern. Die Sparkasse behält sich eine vorzeitige Beendigung des Angebotes vor. Die Startprämie wird mit der Zahlung in voller Höhe versteuert (Möglichkeit zur Erteilung eines Freistellungsantrages bzw. Beantragung und Vorlage einer Nichtveranlagungsbescheinigung). Die mit der Startprämie erworbenen Anteile unterliegen grundsätzlich keinen weiteren steuerlichen Besonderheiten. Bei Ertragsgutschriften und Verfügungen kommen die üblichen steuerlichen Regelungen zur Anwendung, wie sie auch für die Anteile aus den regelmäßigen Einzahlungen gelten. Aussagen gemäß aktueller Rechtslage, Stand: Mai 2024. Die steuerliche Behandlung der Erträge hängt von den persönlichen Verhältnissen der Kundinnen und Kunden ab und kann künftig auch rückwirkenden Änderungen (z. B. durch Gesetzesänderung oder geänderte Auslegung durch die Finanzverwaltung) unterworfen sein. Allein verbindliche Grundlage für den Erwerb von Deka Investmentfonds sind die jeweiligen Basisinformationsblätter, die jeweiligen Verkaufsprospekte und die jeweiligen Berichte, die Sie in deutscher Sprache bei Ihrer Sparkasse oder der DekaBank Deutsche Girozentrale, 60625 Frankfurt und unter www.deka.de erhalten. Bitte lesen Sie diese, bevor Sie eine Anlageentscheidung treffen.

Finanzgruppe

Tradition und Moderne: Peiner Unternehmen zeigen, wie's geht

Neue Ausgabe des Peiner Wirtschaftsspiegels vorgestellt – **Talkrunde** mit drei lokalen Wirtschaftsexperten

VON MICHAEL LIEB

Peine. Es gibt wahrscheinlich nicht allzu viele Unternehmen im Kreis Peine, auf die das Thema wie maßgeschneidert passt: Bei Baustoff Brandes an der Dieselstraße wurde jetzt die neue Ausgabe des Peiner Wirtschaftsspiegels vorgestellt, Titel: „Tradition und Moderne“. Passend zum Thema gab's den Wirtschaftstalk der Peiner Allgemeinen Zeitung mit dem Geschäftsführer von Baustoff Brandes, Massimo La Mela, dem Leiter des Bereichs Firmenkunden bei der Sparkasse Hildesheim-Goslar-Peine, Dirk Kischel, und dem Geschäftsführer des Bauunternehmens Benckendorf, Phillip Benckendorf.

Unternehmen, die seit Generationen das wirtschaftliche Leben unserer Region prägen und sich eine starke Position am Markt hart erarbeitet haben - in diese Kategorie fällt Baustoff Brandes wohl zweifelsohne. Und so freute sich die Geschäftsführerin von Baustoff Brandes, Ulrike Brandes-Peitmann, dass die Doppelveranstaltung Wirtschaftsspiegel-Präsentation/Wirtschaftstalk im Jahr des 125. Firmenjubiläums in ihrem Haus stattfand.

Brandes-Geschäftsführer Massimo La Mela gab mit einer Videopräsentation einen Einblick in die Unternehmensgeschichte: 1899 von Heinrich Brandes gegründet, begann der

Geschäftsbetrieb an der Hopfenstraße mit der Fertigung von Zementplatten und Betonwaren. Zeitgleich wurde in Eixe ein Kiesgrubenbetrieb eröffnet. Sohn Willi übernahm 1921 und begann mit dem Handel von Kohlen und Baustoffen, bevor 1948 Heino Brandes an die Spitze des Großhandelsunternehmens rückte.

In den Folgejahren investierte Brandes massiv in Modernisierung und Erweiterung, bevor 1979 auf dem rund 30.000 Quadratmeter großen Areal an der Dieselstraße, das noch heute der Hauptsitz ist, neu gebaut wurde. 1984 übernahm Ulrike Brandes-Peitmann in der vierten Generation das Unternehmen und leite-



Beim Wirtschaftstalk wurde die neue Ausgabe des Peiner Wirtschaftsspiegels vorgestellt.

FOTO: RALF BÜCHLER

JETZT ONLINE: NEUE FOLGE, NEUER YOUTUBE-KANAL

GESUND GEHÖRT

**EUER VIDEOPODCAST
RUND UM DAS THEMA GESUNDHEIT**

MIKRONÄHRSTOFFE FÜR FRAUEN

ARLETT DÜKER & CARINA BLASI



**Jetzt auf unserem
neuen YouTube-Kanal
ansehen!**

[www.youtube.com/
@gesundgehoert](http://www.youtube.com/@gesundgehoert)

Mehr Infos:
www.paz-online.de/gesundgehoert

powered by



ApoStore

Südstadt Apotheke



te den Expansionskurs ein.

Heute betreibt Baustoff Brandes neun Standorte: Peine, Aschersleben, Blankenburg, Braunschweig, Burgdorf, Hannover, Hildesheim, Magdeburg und Teltow. 250 Mitarbeiter sind in der Unternehmensgruppe beschäftigt. „Fachberatung“ - das sei eine der größten Stärken des Unternehmens, sagt La Mela. Beim anschließenden Wirtschaftstalk, der von der Wirtschaftsspiegel-Redaktionsleiterin Melanie Stallmann moderiert wurde, erklärte La Mela, was die Besonderheiten bei der Arbeit in einem familiengeführten Betrieb sind. Kurze Wege würden viele Prozesse im Alltagsgeschäft erleichtern.

Philipp Benckendorf berichtete von seinen Anfängen als Bauleiter in dem väterlichen Unternehmen, nachdem er sein Studium der Ingenieurwissenschaften abgeschlossen hatte und in einem Braunschweiger Bauunternehmen tätig gewesen war. „Es war ungemein wichtig, vorher extern Erfahrungen gesammelt zu haben“, betonte er. Denn so habe er klassische Anfängerfehler eben woanders machen können und sich dafür nicht bei seinem Vater rechtfertigen müssen, deutete er schmunzelnd an.

Denn ein Generationenwechsel bringe ja ohnehin die ein oder andere Diskussion mehr mit sich. Insgesamt biete die Arbeit in einem Familienunternehmen aber zahlreiche Vorteile im Vergleich zu Großkonzernen beispielsweise, sagte Benckendorf vor allem mit Blick auf kürzere Entscheidungswege und die Chance, direkt etwas bewegen zu können.

Das konnte Dirk Kischel aus seiner täglichen Arbeit mit den Firmenkunden nur bestätigen. Außerdem hob er die Bedeutung der Familienunternehmen für den Wirtschaftsstandort und als Arbeitgeber hervor. „Durch die regionale Verbundenheit haben sie meist eine fast familiäre Bin-

dung zur ihren Beschäftigten, die oft auch direkt in viele Entwicklungsprozesse eingebunden sind.“

Ob es durch die regionale Verbundenheit für Familienunternehmen auch einfacher sei, an Kredite zu kommen, konnte Kischel nicht bestätigen. Denn dafür seien unterschiedliche Scorings entscheidend, die bei entsprechender Bilanzsumme künftig noch durch sogenannte ESG-Reportings ergänzt würden. Darin müssen Unternehmen ihren Einsatz in Sachen Nachhaltigkeit offenlegen. „Ein enormer bürokratischer Aufwand, der zudem Kosten nach sich zieht“, bemängelte La Mela.

Anschließend hatten alle Teilnehmer des Wirtschaftstalks noch einen praktischen Tipp zum Thema Nachfolgeregelung parat: Unternehmen sollten sich in jedem Fall rechtzeitig um eine Nachfolge kümmern und bei entsprechenden Planungen Steuerberater und Rechtsanwalt einbeziehen, um sämtliche Tücken im Vorfeld ausräumen zu können, appellierten sie.

In der 3. Ausgabe 2024 des Peiner Wirtschaftsspiegels gibt es Porträts von Peiner Traditionsunternehmen wie Baustoff Brandes, Juwelier Westphal, Singbeil Bau, Lütgering Bau und dem Wasserverband. Weitere Inhalte sind der Appell der Gewerkschaft IG Metall an Unternehmen, mehr Fachkräfte auszubilden, Tipps von Steuer-Fachanwalt Christoph Hussy zum Umgang mit Rechnungen im B2B-Bereich und der Konjunkturbericht der Industrie- und Handelskammer Braunschweig.

Die Aufzeichnung des Wirtschaftstalks mit Massimo La Mela (Baustoff Brandes), Phillip Benckendorf (Geschäftsführer Bauunternehmen Benckendorf), Dirk Kischel (Sparkasse Hildesheim Goslar Peine) und Moderatorin Melanie Stallmann finden Sie hier: <https://www.paz-online.de/ws-talk>.

43-Jähriger legt gefälschten Führerschein vor

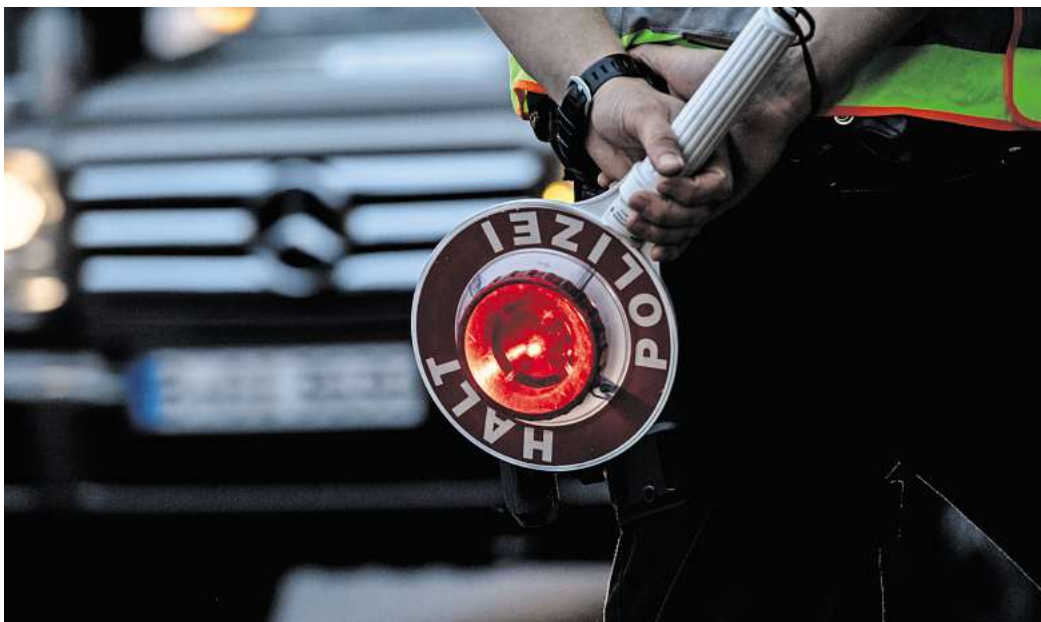
Angeklagter muss sich vor dem **Amtsgericht Peine** wegen Fahrens ohne gültige Fahrerlaubnis und Urkundenfälschung verantworten

VON ECKHARD BRUNS

Peine. Ein 43-jähriger Moldawier wurde am 12. Dezember 2023 gegen 23.25 Uhr in Vöhrum auf der Straße Zum Eichholz/Ecke Grundstraße zu einer polizeilichen Verkehrskontrolle angehalten. Da der Fahrer nach eigenen Angaben keinen Führerschein mit sich führte, kontrollierten die Polizisten die Papiere bei ihm zu Hause.

Sie stellten fest, dass der vorgelegte polnische Führerschein eine Fälschung war. Nun wurde der Fall vor dem Amtsgericht in Peine verhandelt.

Der seit Oktober 2017 in Peine lebende Familienvater von sechs Kindern im Alter von einem bis achtzehn Jahren ist langzeitarbeitslos und lebt vom Bürger- und Kindergeld. Bei der Verhandlung wurde ihm eine Dolmetscherin zur Seite gestellt. Angeblich war der 43-Jährige nach einem Hinweis eines Freundes nach Warschau in Polen gefahren, um sich dort einen Führerschein mit allen notwendigen Unterlagen und Prüfungen zu



Der Angeklagte war bei einer Polizeikontrolle aufgefallen.

FOTO: PAUL ZINKEN

holen. Vorab habe er etwa 1.150 Euro als Vorkasse gezahlt, der Führerschein sei ihm nach rund drei Wochen wie versprochen zugeschickt worden, sagte er.

„Mein Freund hatte alles mit der illegal handelnden Firma or-

ganisiert. Ich war wohl zu gutgläubig“, versuchte der Vater von sechs Kindern sein Verhalten zu erklären. Allerdings hätte ihm schon die Angabe eines von Warschau rund 180 Kilometer entfernten angeblichen Wohn-

ortes den Betrug aufzeigen müssen, denn nach seinen Angaben war er dort noch nie in seinem Leben.

Der Mann ist nicht das erste Mal wegen einer solchen Angelegenheit aufgefallen: Im Bundes-

zentralregister wurden bereits zwei ähnliche Fälle gegen ihn notiert. Er hat dort Einträge wegen des vorsätzlichen Fahrens mit offensichtlich gefälschten Fahrerlaubnissen aus Moldawien und Kasachstan.

In ihrem Plädoyer sah die Staatsanwältin die erhobenen Anklagepunkte als bestätigt an. Der Angeklagte habe die Urkundenfälschung mindestens billigend in Kauf genommen, so ihre Einschätzung.

Sie forderte für das Fahren ohne Fahrerlaubnis in Tateinheit mit Urkundenfälschung eine Gesamt-Geldstrafe von 105 Tagessätzen je zehn Euro, insgesamt also 1.050 Euro, sowie eine Führerscheinsperre von sechs Monaten und die Übernahme der Verfahrenskosten.

Sein Verteidiger bat um eine milde Strafe für seinen Mandanten, da er sich einsichtig zeige und gern arbeiten wolle. Der Richter schloss sich jedoch der Forderung der Staatsanwältin vollumfänglich an. Gegen das Urteil kann innerhalb einer Woche Revision beantragt werden.

ANZEIGE

Reden wir über harten Stuhl



hin zu Schmerzen beim Stuhlgang (aufgrund des zu starken Pressens). Zu den häufigsten Ursachen zählen eine einseitige Ernährung, Stress im Alltag, die Einnahme bestimmter Medikamente oder auch ein mehrmaliges Unterdrücken des Toilettengangs – zum Beispiel, um nicht am Arbeitsplatz das stille Örtchen aufsuchen zu müssen.

Was kann man tun?

Um gegensteuern zu können, muss man zunächst verstehen, was konkret bei einer Verstopfung im Darm passiert. In der Regel verhält es sich so: Der Speisebrei wird nicht schnell genug durch den Darm transportiert – entweder aufgrund einer zu geringen Darmbewegung oder durch das zuvor angesprochene Hinauszögern des Toilettengangs. Durch die längere Verweildauer wird dem Stuhl fortwährend Wasser entzogen und er wird hart. Die erste Empfehlung lautet also auf eine Erhöhung der Flüssigkeits- aber auch

der Ballaststoffzufuhr zu achten. Denn letztere können durch ihre hervorragenden Quelleigenschaften einerseits die Stuhlkonsistenz verbessern, andererseits aber auch die Darmtätigkeit anregen, um für ein schnelleres Passieren des Stuhls zu sorgen. Sie setzen also auf genau jenen Ebenen an, durch die die Verstopfung überhaupt erst entsteht.

Ballaststoffe richtig zuführen

Am meisten Sinn macht es, auf eine Kombination mehrerer verschiedener Ballaststoffe in möglichst hoher Dosierung zurückzugreifen.

Eine groß angelegte Studie zeigt: Eine Kombination mehrerer Ballaststoffe erzielt im Vergleich zu einzelnen Ballaststoffen ein deutlich besseres Ergebnis bei der Stuhlkonsistenz.² Entsprechende Präparate finden Sie in Ihrer Apotheke.

¹Andresen V et al. Z Gastroenterol 2013; 51 (7): 51–72;
²Christodoulides S et al. Aliment Pharmacol Ther 2016; 44 (2): 103–16.



Mag.
Dirk Meier
Nährstoffexperte

„Ein pflanzliches Präparat aus der Apotheke überzeugt bei hartem Stuhl und Verstopfung“

So bringen Sie den Darm wieder in Schwung – rein pflanzlich und ohne Abführmittel.

Es ist ein Thema, über das niemand gerne spricht: Verstopfung. Und trotzdem leiden rund 15 % der Bevölkerung immer wieder einmal darunter.¹

Die Begleitscheinungen reichen von dem unangenehmen Gefühl einer unvollständigen Entleerung bis

MEIN TIPP

Dr. Böhm® Darm aktiv enthält eine ideal dosierte 5-fach Kombination aus pflanzlichen Ballaststoffen. Es wirkt sanft & natürlich – bereits nach der Einnahme von 1 bis 2 Sachets.

- ✓ Angenehm weicher Stuhl dank Flohsamen
- ✓ Leichte und regelmäßige Darmentleerung
- ✓ Fruchtiger Geschmack – schmeckt auch Kindern

Falls nicht vorrätig, bestellt Ihre Apotheke Dr. Böhm® Darm aktiv gerne für Sie.
PZN: 19251696 (6 Sachets)
PZN: 19105730 (20 Sachets)

Peine: Tierarztpraxen rufen zur Vorsicht vor Hunde-Babesiose auf

Durch den **Klimawandel** hat sich die Krankheit mittlerweile auch in Deutschland ausgebreitet

VON CHANTAL GILBRICH

Peine. Das zweite Jahr infolge warnt die Tierarztpraxis in Hohn im Landkreis Celle wieder vor Babesiose. „Allein im September hat es wieder zwei Fälle in unserer Praxis gegeben“, berichtet Nina Merten, Tierärztin für Kleintiere. Zwar sei die Zecke ganzjährig aktiv, doch würde die Krankheit im Herbst und Frühjahr besonders oft nachgewiesen. Auch die WhatsApp-Nachricht einer Tierärztin aus Gifhorn machte Tierbesitzer auf die Krankheit aufmerksam. Ein Blick in die Tierarztpraxen in Peine und der Region bestätigt, dass sich die Schildzecken in der Region häufen.

„Die Frage ist immer, ob man die Krankheit sofort erkennt“, gibt Tierarzt Gebhard Lauenstein zu bedenken. Schließlich würden sowohl Fieber als auch Blutarmut zu den typischen Symptomen zählen, die aber zugleich auch auf andere Krankheitsbilder hinweisen könnten. In seiner Praxis in Bodenstedt in der Gemeinde Vechelde im Landkreis Peine habe es im Februar diesen Jahres bisher einen einzigen Fall gegeben. Über das Blut ließe sich die Hunde-Malaria mikroskopisch nachweisen.

Durch die Klimaerwärmung gebe es die Zecken das gesamte Jahr über. Da es mittlerweile im Winter selten Frost gebe, bestehe auch in den kältesten Monaten des Jahres eine entsprechende Gefahr. „Nur durch eine vorbeugende Zeckenbehandlung mit Tabletten, die dem Hund alle drei Monate verabreicht werden, kann man sein Tier davor schützen“, erklärt er.

Allein das Absuchen des Tierfelles nach Zecken halte der Mediziner für problematisch, da die Zecke nicht einmal so groß wie eine Ameise sei. Seiner Ansicht nach würde man den Blut-

sauger erst dann sehen, wenn er sich voll gesogen habe. „Zecken trinken das 200-fache ihres Körpergewichts“, berichtet er.

Durch Zeckenschutzmittel würden die Zecken sterben, bevor sie anfangen, das Blut zu saugen. Doch immer öfter erlebe der Mediziner eine gewisse Skepsis der Tierhalter gegenüber den Mitteln. „Dabei sind es getestete Arzneimittel ohne Nebenwirkungen“, stellt er klar.

Sobald der Vierbeiner Krankheitssymptome anzeige, sollten Betroffene den Tierarzt aufsuchen. Der Arzt würde nach der Diagnose ein entsprechendes Mittel zwei Mal innerhalb von 14 Tagen spritzen, welches gegen Babiose wirke. „Allerdings kommt es oft zu Reizungen an der Injektionsstelle“, warnt der Tierarzt. Doch mit Blick auf die Krankheit Hunde-Malaria, die unter Umständen auch tödlich enden könne, sei es das geringere Übel.

Wolfsburgerin empfiehlt Einsatz von Zeckenschutzmitteln

„Einen Hund aus Polen haben wir durch diese Krankheit schon verloren“, berichtet die Wolfsburger Tierärztin Alexandra Kaltenbrunn-de Weert ernst. In den vergangenen fünf bis zehn Jahren habe sie in ihrer Praxis im Wolfsburger Ortsteil Kästorf insgesamt drei Fälle gehabt. Der aktuellste Fall sei ein Hund aus Berlin gewesen, der im Notdienst am Wochenende behandelt wurde. Das Tier habe die Babesiose zwar überstanden, doch viele schwere Wochen und Monaten hinter sich gebracht. „Zecken kennen keine Ländergrenzen“, betont sie mit Blick auf die fortschreitende Ausbreitung der Krankheit. Sowohl die Wetterverschiebung als auch der vermehrte Reiseverkehr würden mögliche Ursachen darstellen.



Der Bodenstedter Tierarzt Dr. Gerhard Lauenstein nimmt Hund Nicky Blut ab. Er berichtet über die Symptome der Krankheit.

FOTO: RALF BÜCHLER

Es handele sich bei der Babesiose um eine zeckenübertragende Bluterkrankung. Die Babesien im Speichel der Zecken würden durch den Saugakt übertragen. Würde die Krankheit nicht rechtzeitig erkannt, so könne sie zu schweren Verläufen bis hin zum Tod des Tieres führen. Die Erreger ließen sich durch eine Blutuntersuchung nachweisen. „Aber jede Blutuntersuchung ist immer eine Momentaufnahme“, sagt Kaltenbrunn-de Weert. Das bedeute, dass der Vierbeiner ein halbes Jahr später dennoch an Babesiose erkranken könne. Der „Cola-Urin“ sei ein besonderes Indiz für die Erkrankung. Und auch die rapide Verschlechterung des Gesundheitszustandes des betroffenen

Tieres sei typisch für Malaria.

Zur Behandlung eines betroffenen Tieres würden die Mediziner dem Hund das Medikament „Carbesia“ verabreichen. Doch der Zugriff sei problematisch: Da es in Deutschland nicht zugelassen sei, müsse es aus den europäischen Nachbarländern, wie Frankreich oder der Schweiz, bezogen werden. „Dabei reicht eine einzige Zecke aus, die es überträgt“, warnt die Tierärztin. Eine vernünftige Zecken-Prophylaxe übers gesamte Jahr sei daher wesentlich, um das eigene Tier zu schützen.

Doch die skeptische Haltung der Tierbesitzer gegenüber Schutzmitteln vergleiche sie mit der Impfmüdigkeit. „Dabei ist die Übertragung von Krankheiten durch Zecken sehr viel schwerwiegender“, stellt sie klar. Aber nicht alle Zeckenpräparate würden zu jedem Tier passen. Daher sollten Betroffene auf die Beratung und das Fachwissen der Tierärzte zurückgreifen. „Wir sind froh und dankbar, wenn wir Angst und Unwissenheit aus dem Weg räumen können“, so Kaltenbrunn-de Weert.

Bei bestimmten Anzeichen sollten bei Tierbesitzern die Alarmglocken anheben. „Wenn der Hund schlapp ist, Fieber bekommt und schlecht frisst, sollte man aber immer hellhörig werden“, betont Christine Koch, Tierärztin aus Isenbüttel im Landkreis Gifhorn. Dennoch rate sie Hundehalter zu einer gesunden Vorsicht, ohne in Panik

zu verfallen. Anders als die Sprachnachricht, die in Gifhorn kursierte und auch Koch erreichte. „Ich distanziere mich davon. Die Reaktion ist völlig übertrieben“, betont sie. Obwohl die Nachricht nicht von ihr stamme, habe auch sie viele panische Anrufe von Tierhaltern erhalten.

„Babesiose ist eine Mittelmeerkrankheit, die durch den Klimawandel nach Deutschland gekommen ist“, erzählt Koch. Fieber oder blasse Schleimhäute seien Symptome, die auf Malaria hinweisen könnten. Es gebe verschiedene Medikamente, mit denen sich die Krankheit behandeln ließe. „Die Heilungschancen hängen allerdings von Faktoren, wie dem Alter oder Impfstatus, ab“, sagt sie. Die Tierärztin habe selbst zwei Hunde, die sie nach jedem Spaziergang gründlich absuche.

Weder Kokosöl noch Bernsteinketten würden geeignete Mittel zum Zeckenschutz für Vierbeiner bilden. Für effektiver halte sie dagegen Zeckenschutzmittel, wie Spot-Ons, Tabletten oder Halsketten. Eine Beratung beim Tierarzt könne helfen, das richtige Mittel zu finden. „Ich rate generell zu regelmäßigen Vorsorgeuntersuchungen“, unterstreicht sie. Dort wolle sie Tierbesitzern entsprechendes Fachwissen an die Hand geben, um Krankheitssymptome besser erkennen zu können. Ab dem siebten Lebensjahr des Vierbeiners rate sie zu einem jährlichen Kontrolltermin.

+ NOTDIENSTE AM WOCHENENDE+

APOTHEKEN

PEINE Südstadt Apotheke
Tel. (05171) 505600,
Märklinstr. 2: Sa. 9-9 Uhr
EDEMISSEN Löns-Apotheke
Tel. (05176) 1300, Hermann-
Löns-Str. 1: So. 9-9 Uhr
**HOHENHAMELN St. Laurentius-
Apotheke** Tel. (05128) 5731,
Clauener Str. 1: So. 9-9 Uhr
LENGEDE Glückauf-Apotheke
Tel. (05344) 7033, Broisted-
ter Str. 28: Sa. 8.30-8.30 Uhr
WENDEBURG Aue-Apotheke
Tel. (05303) 92360,
Büssingstr. 8: Sa. 9-9 Uhr

ÄRZTE

**PEINE Allgemeiner Bereit-
schaftsdienst** telefonische
Erreichbarkeit bis zum Folge-
tag 7 Uhr, Tel. 116117: Sa.,
So. 8 Uhr

**LEHRTE Kassenärztliche
Notfallpraxis im Klinikum**
Tel. 116117, Manskestr. 22:
Sa., So. 10-14, 17-20 Uhr

KINDERÄRZTE

**BRAUNSCHWEIG Kinderärztli-
cher Bereitschaftsdienst im**

Klinikum Tel. 116117, Salz-
dahlumer Str. 90: Sa., So. 10-
20 Uhr

ZAHNÄRZTE

PEINE Zahnärztlicher Notdienst
Tel. (05176) 923399: Sa.,
So.

TIERÄRZTE

**PEINE Dr. med. vet. Friederike
Schmidt** Kleintierpraxis, Tel.
(05171) 48161, Berliner
Ring 4: Sa., So.

Fordern Sie kostenlos
unsere Kataloge an unter:
05302 - 920 200

Premium-Kreuzfahrten

Rundum-Sorglos mit Haustürabholung ab sofort buchbar und streng limitiert!

UNSERE INKLUSIVLEISTUNGEN – Folgende Leistungen sind bei allen Reisen auf dieser Seite für Sie inklusive:

✓ Haustürabholung & Transfer zum/ab Schiff bzw. Flughafen ✓ Übernachtung in der gebuchten Kabinenkategorie ✓ Vollpension an Bord (Frühstück, Mittag- und Abendessen, Afternoon-Tea, 24-Stunden-Kabinenservice und Buffetrestaurant) ✓ Getränkestationen zur 24-Stunden-Selbstbedienung mit Kaffee, Tee, Wasser und Säften ✓ Eine Flasche Sekt zur Begrüßung auf der Kabine ✓ Vielfältiges Unterhaltungsprogramm ✓ Nutzung des Fitness-Centers, der Pools und der Bibliothek ✓ Gepäckbeförderung bei Ein- und Ausschiffung ✓ Trinkgelder, Hafen- und Sicherheitsgebühren ✓ Exklusiver Cocktail-Empfang an Bord ab 5 Tagen Kreuzfahrtdauer (ab 20 Teilnehmern) ✓ Fuhrmann Mundstock Reisebegleitung ab 20 Teilnehmern

Stilvolle Adventsfahrt mit London – QUEEN ANNE

Southampton – Le Havre – Zeebrügge – Rotterdam – Hamburg

8 Tage



Last Minute!
Nur noch buchbar bis 18.10.24!

Zusatzleistungen FÜR SIE inklusive: ✓ 1 x Zwischenübernachtung im Raum Calais inkl. Halbpension ✓ 1 x Fähriüberfahrt Calais – Dover ✓ 1 x Übernachtung im ****Hotel in London inkl. Halbpension ✓ 1 x Stadtrundfahrt London

Preis pro Person in der Doppelkabine:

Termin: 13.12. – 20.12.2024

Innen ab 1.399,- € Balkon ab 1.599,- €

Transatlantik mit Vorprogramm in New York – QUEEN MARY 2

New York – Southampton – Hamburg

13 Tage



Zusatzleistungen FÜR SIE inklusive: ✓ Hinflug nach New York ✓ 1 x Transfer Flughafen – Hotel & Hotel – Schiff in New York ✓ 3 x Übernachtung im ****Hotel in Manhattan inkl. Frühstück

Preis pro Person in der Doppelkabine:

Termin: 02.05. – 14.05.2025

Innen ab 3.749,- € Außen ab 4.099,- € Loggia ab 4.399,- € Balkon ab 4.689,- €

Ostsee mit Stil – Einlaufen zum Hamburger Hafengeburtstag – QUEEN ANNE

Hamburg – Kopenhagen – Visby – Tallinn – Helsinki – Århus – Hamburg

11 Tage



Preis pro Person in der Doppelkabine:

Termin: 29.04. – 09.05.2025

Innen ab 1.749,- € Außen ab 2.159,- € Balkon ab 2.499,- €

Norwegische Fjorde mit Stil – Unser Klassiker! – QUEEN MARY 2

Hamburg – Andalsnes – Romsdalsfjord – Ålesund – Olden – Invikfjorden – Nordfjordeid – Bergen – Hamburg

9 Tage



Preis pro Person in der Doppelkabine:

Termin: 17.08. – 25.08.2025

Innen ab 1.539,- € Außen ab 1.949,- € Loggia ab 2.179,- € Balkon ab 2.349,- €

Kreuz und quer durchs Mittelmeer – QUEEN VICTORIA

22 Tage

Barcelona – Toulon – Alghero – Messina – Neapel – Rom/Civitavecchia – Kefalonia – Korfu – Kotor – Dubrovnik – Triest – Zadar – Split – Valletta – Palma de Mallorca – Barcelona



Zusatzleistungen FÜR SIE inklusive: ✓ Hinflug nach Barcelona ✓ Transfer Flughafen – Schiff & Schiff – Flughafen ✓ Rückflug

Preis pro Person in der Doppelkabine:

Termin: 16.06. – 07.07.2025

Innen ab 3.599,- € Außen ab 3.999,- € Balkon ab 4.499,- €

Beeindruckendes Alaska – QUEEN ELIZABETH

15 Tage

Seattle – Ketchikan – Juneau – Glacier Bay – Haines – Hubbard-Gletscher – Icy Strait Point – Sitka – Victoria – Seattle



Zusatzleistungen FÜR SIE inklusive: ✓ Hinflug nach Seattle ✓ Transfers in Seattle: Flughafen – Hotel, Hotel – Schiff & Schiff – Flughafen ✓ 2 x Übernachtung im ****Hotel in Seattle inkl. Frühstück

Preis pro Person in der Doppelkabine:

Termin: 26.08. – 09.09.2025

Innen ab 4.649,- € Außen ab 4.999,- € Balkon ab 5.249,- €



QUEEN ANNE



QUEEN ANNE – Beispielkabine Balkon



QUEEN VICTORIA – Pavilion Pool



QUEEN MARY 2 – Britannia Restaurant

Für die Buchung einer Hochseekreuzfahrt benötigen Sie eine gültige E-Mail-Adresse und eine Mobilnummer! - Limitiertes Kontingent! - Kreuzfahrten gemäß Routenverlauf (Änderungen vorbehalten!) - Druckfehler vorbehalten! - Einzelkabinen, 3./4. Bett und Kinder/Jugendl. auf Anfrage buchbar! Deutsche Staatsangehörige benötigen einen Reisepass, der über das Reiseende hinaus noch mindestens 6 Monate gültig ist. Bitte beachten Sie auch, dass Sie alle Einreisebestimmungen der angefahrenen Häfen erfüllen müssen. Für die Einhaltung der Einreisebestimmungen ist jeder Gast selbst verantwortlich. Es gelten die AGB des Reiseveranstalters.

Buchung und Beratung unter

05302-920 200

Kurze Wanne 1 • 38159 Vechede-Wedtlenstedt

kreuzfahrten@fumu-reisen.de

www.fumu-reisen.de/hochseereisen

Unsere exklusiven Beratungs- & Buchungsstellen in Ihrer Region Peine

TUI ReiseCenter Hohenhameln

Clauener Str. 6 • 31249 Hohenhameln

Tel. 05128 - 5128

hohenhameln1@tui-reisecenter.de

Reiseraum Peine

Am Markt 22-23 • 31224 Peine

Tel. 05171 - 9075075

urlaub@reiseraum-peine.de

Rundum-Reise-Service Marion Ludwig

Gerhardstraße 46 • 31241 Ilsede

Tel. 05172 - 949 60 70

info@rundum-reise-service.de

Veranstalter: Reisepartner Fuhrmann Mundstock international GmbH Es gelten die AGB des Reiseveranstalters. Druckfehler vorbehalten.



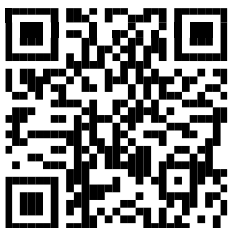
Schnell sein zahlt sich aus.

Im Oktober
bis zu
175 €
sparen

Im November
bis zu
120 €
sparen



Wissen, was **Peine,
die Region und
die Welt bewegt.**



Und so geht's: QR-Code scannen,
telefonisch ☎ 0800 12 34 912 (kostenfrei) oder
online bestellen unter 🌐 abo.PAZ-online.de/schnell



Deiner Allgemeine
ZEITUNG



Partner im RedaktionsNetzwerk Deutschland



Das Schulzentrum in Ilsede ist ein großer, in sich offener Gebäudekomplex, in dem insgesamt rund 2000 Schüler unterrichtet werden.

FOTO: RALF BÜCHLER

Peine: Wie sicher sind die Schulen?

Vorfall am Donnerstag in der **Bodenstedtschule** zeigt: Amok-Lagen sind jederzeit und überall möglich

VON KERSTIN WOSNITZA

Kreis Peine. Amok-Lagen an Schulen sind in Deutschland zum Glück sehr selten. Dennoch können sie jede Schule jederzeit treffen, wie am Donnerstag an der Bodenstedtschule in Peine zu erleben war. Um vorzubeugen und im Ernstfall schnelle Hilfe sicherzustellen, kann eine Menge getan werden. In der Pflicht sind die Schulen selbst, aber auch die Schulträger haben zahlreiche Möglichkeiten. Im Landkreis Peine ist da aber offenbar noch Luft nach oben.

Eine besonders große Einheit ist das Schulzentrum in Ilsede mit Gymnasium, Real-, Haupt- und Grundschule. Dort werden in einem riesigen, langgezogenen und in sich offenen Komplex insgesamt rund 2.000 Jungen und Mädchen unterrichtet. Mit dem Thema Amok-Schutz befasst sich schwerpunktmäßig der Leiter der Realschule, Gerrit Waltermann. „Schulen, Eltern, Träger und Polizei können viel zum Schutz der Schulen vor solchen Ereignissen beitragen, auch wenn es natürlich keine 100-prozentige Sicherheit geben kann“, sagt er.

Diese Einschätzung wird vom Landkreis Peine geteilt, der für die Gebäude zuständig ist. „Die präventiven Aufgaben unter-

scheiden sich in der Zuständigkeit“, erklärt der Sprecher der Landkreisverwaltung, Fabian Laaß. Die organisatorischen Maßnahmen lägen maßgeblich bei den Schulen beziehungsweise deren Leitungen. Es hätten entsprechende Informationsveranstaltungen stattgefunden. „In allen Schulen gibt es Notfallpläne, die unter anderem auch der Polizei vorliegen“, macht Laaß deutlich.

Regelmäßiger Austausch zwischen Schulen und Polizei

Der Landkreis als Schulträger prüfe bei Begehungen die technischen und baulichen Voraussetzungen. Dabei werden laut Laaß Belange des Brandschutzes, der Zugangsmöglichkeiten der Feuerwehr sowie des Amok-Schutzes gewürdigt. „Diese Begehungen sollen zukünftig gemeinsam mit Polizei, Feuerwehr, Schulleitung und uns stattfinden“, so der Sprecher. Das sei bei der Sitzung des Ausschusses für Schule, Kultur und Sport festgehalten worden, die zufällig am Tag des Amok-Alarms stattgefunden hat. Schulen und Schulträger befinden sich laut Laaß in regelmäßigem Austausch mit der Polizei, das Thema werde sehr ernst genommen.

„Was von Seiten der Schule ge-

tan werden kann, wurde und wird bei uns getan“, macht Waltermann am Beispiel des Schulzentrums deutlich. Es gebe ein aktuelles Konzept zur Reaktion auf Bedrohungslagen, die Lehrkräfte seien entsprechend geschult. Die Schulen hätten in Eigenleistung die Fenster und Türen von innen und außen mit Raumnummern versehen und die Gebäudepläne, die an exponierten Stellen aushängen, seien auf dem neusten Stand. Zudem werde in der Prävention aktiv und aufmerksam mit den Schülerinnen und Schülern gearbeitet.

Für einige andere mögliche Maßnahmen sei der Schulträger gefragt. Dazu haben die Schulleiter einige Ideen: Das sind unter anderem Knäufe an den Außenseiten aller Unterrichtsräume, damit ein unbefugtes Betreten vom Flur aus erschwert wird. Zudem wäre ein Schließsystem mit Zeitsteuerung sinnvoll, mit dessen Hilfe nicht zu jeder Zeit alle Eingangstüren von außen geöffnet werden können. Wenn die Türen geschlossen sind, könnte der Zugang zur Schule über einen oder zwei Eingänge mit Kameraüberwachung möglich gemacht werden.

Bei der benachbarten Astrid-Lindgren-Schule und verschie-

denen Grundschulen sei das bereits der Fall.

Eine manuelle Durchsage ist im Ernstfall realitätsfremd

Auch bei der Information von Schülern und Lehrer per Durchsage seien Verbesserungen möglich. So müsse per Knopfdruck ein separater Alarmton und eine Bandansage ausgelöst werden. „Dies im Ernstfall manuell durchzuführen, ist völlig realitätsfremd“, ist Waltermann überzeugt. Zudem sei es sinnvoll, einen Amok-Alarm automatisch an die Einsatzzentrale der Rettungskräfte weiterzuleiten, um im Ernstfall keine wertvolle Zeit verstreichen zu lassen. Man habe den Landkreis als Schulträger seit Jahren mehrfach auf diese Möglichkeiten hingewiesen, leider sei mit dem Hinweis auf die Kosten bislang nichts davon umgesetzt worden, bedauert der Ilseder Schulleiter. Insbesondere bei der Anpassung der Lautsprecheranlage, die er zudem für die wirkungsvollste aller vorgeschlagenen Maßnahmen hält, könne er die Bedenken nicht nachvollziehen.

So sieht es an der Burgschule aus

An der Peiner Burgschule, wo Grund- und Hauptschüler unterrichtet werden, sieht es

deutlich anders aus. Nach Aussage des Schulleiters Jan-Philipp Schönaich wird das Gebäude während der Unterrichtszeit geschlossen gehalten. „Wer hinein will, muss klingeln“, betont Schönaich. Zudem gebe es die Möglichkeit, über mehrere Amok-Knöpfe einen Alarm und eine standardisierte Durchsage auszulösen, und die Lehrer sowie andere Mitarbeitende könnten über eine WhatsApp-Gruppe mit Informationen versorgt werden.

„Wir haben gestern vorsorglich reagiert, als der Verdacht bestand, dass der mögliche Täter sich im Stadtgebiet bewegt“, erklärt Schönaich. Das Kriseninterventionsteam sei aktiviert worden, und die Schüler habe man nicht in die Pause geschickt, sondern in den Klassenräumen betreut. Über Iserv, also die schulinterne Internetplattform, seien die Eltern darüber informiert worden, dass an der Burgschule keine Gefahr besteht. Die Schule befindet sich in der Trägerschaft der Stadt Peine. Zufällig hat sich am Tag der Ereignisse der Rat der Stadt getroffen. Bürgermeister Klaus Saemann (SPD) signalisierte dort, dass vor dem Hintergrund der Ereignisse der Amok-Schutz an den Peiner Schulen überprüft werden soll.

Kultur und Outdoor-Spaß in Gabala

So schön ist die Region um **Aserbaidshans** älteste Stadt

Gabala gilt als Wiege der Geschichte Aserbaidshans. Die Kleinstadt bettet sich zwischen die Flüsse und Wälder der kaukasischen Berge ein. Neben Outdoor-Spaß ist die Region auch für Kebab-Kulinarik und eine geheimnisvolle Ausgrabungsstätte bekannt.

Zwischen den grünen Kaukasus-Bergen im Nordosten Aserbaidshans verbirgt sich ein unscheinbarer Ort, der einst das kulturelle Zentrum eines ganzen Königreiches war: Gabala.

Um ein Gespür für die jahrtausendealte Geschichte der Kleinstadt zu entwickeln, brauchen Besucherinnen und Besucher nicht mal die Augen zu öffnen. Es genügt ein tiefer Atemzug durch die Nase, denn der Duft der Kebab-Kulinarik umhüllt die Region mit ihren rund 100.000 Einwohnerinnen und Einwohnern wie schon zu Zeiten des Adelsgeschlechts der Sasaniden, die die Hauptstadt des Königreiches Albania vor etwa 2000 Jahren erobert und die Kultur lange geprägt haben.

Gabala gilt als älteste Stadt Aserbaidshans

Gabala befindet sich rund 200 Kilometer westlich vom Kaspischen Meer und zählt zu den beliebtesten Urlaubsorten in Aserbaidshans. Das liegt zunächst an der Nähe zur Hauptstadt Baku (vier bis fünf Stunden Autofahrt) und der ebenfalls nah gelegenen Grenze zu Georgien.

Für Touren durch den Kaukasus bietet sich Gabala deshalb als



Auf Wanderungen durch die Region Gabala zeigen sich die weißen Spitzen der Viertausender im Kaukasus.
FOTO: IMAGO IMAGES/DEPOSITPHOTOS

günstig gelegener Zwischenstopp an. Auch die Skipisten auf dem Berg Tufandağ und die vielen Wanderwege, die sich durch die schönen Berge schlängeln, begeistern immer mehr Touristinnen und Touristen.

Eine besondere Anziehungskraft hat zudem die lange Historie. Vor der Eroberung der Perser war Gabala 600 Jahre lang das kulturelle Zentrum des einstigen kaukasischen Albaniens und gilt deshalb als älteste Stadt Aserbaidshans. Etwa 20 Kilometer von der heutigen Kleinstadt entfernt hat ein Archäologenteam im Jahr 1959 Ruinen aus dem vierten Jahrhundert v. Chr. entdeckt, die von der damaligen Zeit erzählen und heute eine beliebte Touristenattraktion sind. Zu sehen sind zum Beispiel alte Wohnhäuser, Festungsmauern und Wachtürme.

Etwa 1500 Funde, darunter Kunsthandwerk und Münzen, werden im archäologischen Zentrum ausgestellt. Die Exponate belegen, dass die Menschen in Gabala bereits im 16. Jahrhundert Handelsbeziehungen mit dem Kaiserreich China pflegten.

Wilde Flüsse, grüne Berge und ein riesiger See

In der unberührten Natur rund um Gabala können Wanderinnen und Wanderer frische Bergluft atmen und tolle Ausblicke auf die Ausläufer des Kaukasus genießen.

Ein beliebtes Wanderziel sind etwa die „Seven Beauties“ in der Nähe des Dorfes Ruskan. Dort stürzt der Michekhchadaur-Wasserfall in einen idyllischen Felsenkessel. Besucherinnen und Besucher erreichen das Idyll

nach einer vierstündigen Wanderung von Vandam. Die rauschenden Kaskaden können von einer Holzterrasse beobachtet werden, die zum oberen Teil des Wasserfalls und außerdem zu einem Teehaus führt. Im Winter können Kletterfans die zugefrorenen „Beauties“ beim Eisklettern erklimmen.

Ein weiteres Naturhighlight ist der kleinere Duruja-Wasserfall, der sich von Gabala direkt auf einer Wanderung erreichen lässt. Vom Fluss Demiraparchai geht es hinauf zum Bergdorf Duruja und von dort weiter zum sprudelnden Wasserfall auf rund 2000 Metern Höhe.

Im Skigebiet auf Aserbaidshans dritthöchstem Berg Tufandağ, das auch im Sommer mit einer Gondelbahn bequem erreichbar ist, gibt es neun weitere schöne Wanderwegen durch die

Kaukasus-Ausläufer. Wer nach Action sucht, kann den Ausflug mit einem Gleitschirmflug, einer Quad-Fahrt oder beim Wildwasser-Rafting aufpeppen.

In den tieferen Lagen Gabalas können Reisende außerdem durch urige Kastanienwälder und an Haselnuss-Plantagen entlangspazieren. Die hochwertigen „Ata-baba“-Haselnüsse und viele weitere Produkte aus der Region wie etwa die traditionelle Gabala-Marmelade, Blaubeersaft, Honig mit Erdnüssen oder Berg-Erdbeeren können auf lokalen Basaren probiert und erworben werden.

Bekannt ist vor allem der Basar im kleinen Dorf Nij. Dort bieten die Einheimischen, deren Kultur in albanische Zeiten zurückreicht, auch lokale Souvenirs und Ornamente zum Verkauf an.

Zur Belohnung ein „Donnerstein-Kebab“

Für einen aktiven Urlaubstag können sich Reisende in Gabala mit einer großen Auswahl an traditionellen Gerichten belohnen.

Im Restaurant Soyuq Bulaq wird zum Beispiel Dasharasi-Kebab kredenzt, der nach einem 2000 Jahre alten Rezept auf heißen Steinen erhitzt wird und auch als „Donnerstein-Kebab“ bekannt ist.

Mehr Informationen findest du unter:
» www.reisereporter.de/region-gabala-aserbaidshans



ZEITUNG, WO DU WILLST.

Unser E-Paper direkt im Web oder als App.
abo.PAZ-online.de/vorteile



Deiner Allgemeine **PAZ**

Neue Polizeichefin: Häusliche Gewalt und Jugendkriminalität sind Probleme

Julia Semper spricht im Interview über die größten Herausforderungen und Wünsche für die Polizei

VON KERSTIN WOSNITZA

Peine. Im Polizeikommissariat Peine steht nach dem bisherigen Leiter Christian Priebe mit der Polizeioberrätin Julia Semper nun eine Frau an der Spitze. Die 40-Jährige hat diese verantwortungsvolle Aufgabe vor einigen Wochen übernommen. Im Interview schildert sie ihre ersten Eindrücke.

Frau Semper, wie geht man an eine solche neue Aufgabe heran? Haben Sie sich etwas Bestimmtes vorgenommen?

Der Arbeitsalltag bei der Polizei ist grundsätzlich sehr dynamisch, da ist das mit dem sich etwas vornehmen sehr relativ. Peine ist meine erste Flächendienststelle, für die ich allein verantwortlich bin. Bislang hatte ich eher fachliche Verantwortung. Das Polizeikommissariat Peine ist in einem guten Zustand. In den letzten Jahren ist viel passiert - sowohl in Bezug auf die Räumlichkeiten als auch strukturell. Ich durfte ein gut bestelltes Feld übernehmen, so dass nichts da ist, was unbedingt unter den Nägeln brennt.

Sie sprechen von guten Bedingungen. Ist denn die Struktur eines Polizeikommissariats für einen Standort dieser Größe passend?

Da scheiden sich ein bisschen die Geister. Ein Polizeikommissariat hat bestimmte innere Strukturen, egal wie groß es ist. Kleinere Einheiten haben es da sicherlich leichter. In Peine gibt es annähernd 150 Mitarbeitende. Die wollen aus- und fortgebildet werden, sie brauchen Urlaub und Personal muss verwaltet werden. Vieles davon ist zwar zentralisiert, aber eben nicht alles. Dafür gibt es leider wenig Personalzuweisung. Zudem geht es um einen ganzen Landkreis, der Bedarfe äußert.

Wie ist die Situation in Peine in Bezug auf die Kriminalität im Vergleich zu anderen Städten?

Darüber hatte ich mir im Vorfeld auch viele Gedanken gemacht, weil wir in den vergangenen Monaten und Jahren medial ein paar Blitzlichter hatten, die genau darauf schließen lassen. Tatsächlich sind wir aber im Landesschnitt einzuordnen. Das betrifft die Aufklärungsquote ebenso wie die Fallzahlen pro 100.000 Einwohner.

Und was sind die größten Probleme in Peine?



Die Peiner Polizeichefin Julia Semper im Gespräch mit der Redaktion: „Bei der Digitalisierung der Polizei ist noch Luft nach oben.“

FOTO: RALF BÜCHLER

Auch hier unterscheidet sich Peine nicht vom Rest des Landes, die Themen sind überall ähnlich. Zu nennen ist sicher die Jugendkriminalität. Die Entwicklungen sind ja überall die gleichen, was auch mit Stadtstrukturen und Regeln des Zuzugs zu tun hat. Da ist Netzwerkarbeit unglaublich wichtig, etwa mit den Schulen.

Ein anderes Beispiel ist die häusliche Gewalt, da sind die Zahlen massiv gestiegen. Das hat aber einen guten Grund: Im Moment gibt es viele Aufklärungskampagnen, denn es ist auch politisch ein Thema. Wir unternehmen große Anstrengungen, das, was wir im Dunkelfeld vermuten, ins Hellfeld zu bekommen. Dadurch fassen die Betroffenen mehr Vertrauen in die Strukturen und das Anzeigeverhalten ändert sich.

Ein drittes Feld, das uns sehr beschäftigt, ist die Entwicklung bei den Diebstählen. Insbesondere um den Bahnhof herum gab es eine ganze Zeit viele Fahrraddiebstähle, aber auch hier betreiben wir Netzwerkarbeit. Zum Beispiel hat die Stadt neue Fahrradboxen aufgestellt. So versucht man, dem Problem von verschiedenen Seiten aus Herr zu werden. In diesem Jahr sind die Zahlen nicht weiter gestiegen.

In Bezug auf die Clan-Kriminalität scheint es ruhiger ge-

worden zu sein. Ist das tatsächlich so oder trägt der Schein?

Wir haben eine Ermittlungskomponente eingerichtet, die sich ausschließlich auf diesen Bereich konzentriert. Diese Kollegen kümmern sich auch um Personen, die nicht dem Clan-Kontext zuzuordnen sind, aber eine räumliche Nähe haben - zum Beispiel Menschen, die in der Südstadt wohnen. Durch diese Konstanz ist eine ganze Menge passiert, unter anderem hat sich eine andere Kommunikationsgrundlage entwickelt.

Außerdem haben wir die Bearbeitung der Delikte personell zusammengezogen. Egal, ob es sich um eine Körperverletzung, einen Brand oder einen Diebstahl handelt, wird es von denselben Kollegen bearbeitet. So kennt man irgendwann seine Pappenheimer. Überdies reagieren wir sofort. Diese Strategie scheint aufzugehen. Natürlich haben wir die Entwicklungen genau im Blick.

Was die Menschen zurzeit sehr verunsichert, ist die Häufung von Großbränden in Stekdorf. Was kann die Polizei beitragen, damit das Sicherheitsgefühl wieder steigt?

Meiner Meinung nach ist Transparenz ein wichtiges Instrument, aber das ist hier nicht möglich. Wir können jetzt we-

der den Stand der Ermittlungen noch unsere Möglichkeiten preisgeben, das wäre kontraproduktiv. Zudem liegt die Informationshoheit bei der Staatsanwaltschaft. In dem Stadium, in dem wir uns in den Ermittlungen aktuell befinden, kann ich nur versichern, dass wir mit Hochdruck dran sind. Zudem fahren wir natürlich in dem Bereich verstärkt Streife.

Die Deutsche Polizeigewerkschaft hat jetzt die Digitalisierung zur Sprache gebracht. Wie weit ist man vor Ort?

Da ist schon Luft nach oben. Ein plastisches Beispiel: Wenn Sie einen kleinen Unfall auf dem Parkplatz haben, kommt die Polizei und füllt einen Durchschlagbogen aus. Dann bekommen Sie und der Unfallgegner je einen Bogen ausgehändigt, und die Kollegen müssen dann auf der Wache den Vorfall in den Computer eingeben, damit er digitalisiert wird. Das könnte einfacher laufen.

Ein weiteres Beispiel ist das Dolmetschen. Da könnte womöglich eine Software weiterhelfen. Allerdings wäre es dann nicht mehr möglich, einen vereidigten Dolmetscher in den Zeugenstand zu rufen und nach seinem Eindruck zu fragen. Und zu bedenken ist, dass wir Kollegen im Alter zwischen Anfang 20 und über 60 haben - und alle müssen irgendwie mit dem-

selben Handwerkszeug zu-rechtkommen. Das ist eine große Herausforderung.

Das Thema „marodes Polizeigebäude“ ist ja für Peine zum Glück Vergangenheit. Wie bewährt sich denn die Übergangslösung?

Die Bedingungen hier sind wirklich gut. Alle sind sehr, sehr zufrieden. Der Umzug hat, glaube ich, für das Gemüt ganz viel gebracht. Und ich bin sicher, dass sich niemand über den Standard beschweren kann, der uns nach dem Umbau im Gebäude an der Schäferstraße erwartet. Wir begleiten die Planungen eng und formulieren die Bedarfe, etwa bei der Ausstattung oder der Raumerfordernisse.

Wenn Sie drei Wünsche frei hätten - welche wären das?

Auf jeden Fall wäre ein bisschen mehr Personal in allen Bereichen schön. Dann wäre es einfacher, mehr sichtbare Polizeipräsenz im Landkreis zu zeigen. Zudem wünsche ich mir, dass kein Kollege und keine Kollegin durch seinen Dienst irgendeinen körperlichen oder seelischen Schaden nimmt. Und als Drittes würde ich mich darüber freuen, wenn die Menschen im Landkreis Peine der Polizei vertrauen und eine positive Wahrnehmung von ihr haben.

Nur im Oktober: PAZ-E-Paper mit neuem Tablet bestellen und satte 125 Euro geschenkt bekommen!

Peine. Die Peiner Allgemeine Zeitung hat ein ganz besonderes Angebot für ihre KundInnen geschnürt: Die digitale Ausgabe der PAZ, den vollen Zugriff zu allen Inhalten auf PAZ-online.de, ein nagelneues Tablet von Apple oder Samsung und dazu erhalten alle BestellerInnen zusätzlich 125 Euro geschenkt!

Mit diesem Komplettpaket sind News aus Peine, der Region und der Welt immer griffbereit und jederzeit verfügbar – die LeserInnen verpassen nichts und sind immer aktuell informiert. Außerdem mit dabei: Die digitale PAZ am Sonntag und PAZ+, der flexible Zugriff auf alle exklusiven Inhalte wie zum Beispiel Eilmeldungen, Bildergalerien und Podcasts auf PAZ-online.de im Web oder über die PAZ+ Nachrichten und Podcast App. Übrigens: Das E-Paper der PAZ steht jeweils schon am



Übrigens: Auf abo.PAZ-online.de gibt es weitere Tablets, wie zum Beispiel das Samsung Galaxy Tab A9+, zu attraktiven Konditionen.

Vorabend ab 20.15 Uhr zur Verfügung. Nicht zu vergessen – die versprochenen 125 Euro werden bequem auf das Konto überwiesen!

Das Komplettpaket ist, je nach gewünschtem Tablet, ab nur 43,90 Euro monatlich zuzüglich einer einmaligen Gerätezahlung ab 1 Euro

erhältlich, die Mindestlaufzeit beträgt dabei 24 Monate.

Das Tablet gehört im Anschluss selbstverständlich

der neuen Leserin beziehungsweise dem neuen Leser.

Das Angebot gilt bis zum 30.10.2024 und ist ab sofort unter abo.PAZ-online.de/zugreifen verfügbar.

Bei Fragen rund um die digitalen Angebote und für telefonische Bestellungen steht das Team der Peiner Allgemeinen Zeitung unter der Telefonnummer 05171 406176 für Rückfragen zur Verfügung.

Noch nicht sicher? Dann testen Sie einfach kostenlos und unverbindlich für zwei Wochen PAZ Digital mit dem E-Paper, der digitalen PAZ am Sonntag und allen spannenden Inhalten von PAZ+.

Der Zugang kann einfach unter abo.PAZ-online.de/zwei-wochen-gratis-digital freigeschaltet werden.

Bis Jahresende kostenlos lesen

**Meine PAZ.
Mein neues Tablet.
Mein Rückzahlungsbonus.**

**Früher abschließen
mehr sparen:**

Im Oktober
125 €

Im November
85 €



Jetzt online abschließen:
abo.PAZ-online.de/zugreifen

Peiner Allgemeine
ZEITUNG



**Wissen, was Peine,
die Region und die
Welt bewegt.**



Partner im RedaktionsNetzwerk Deutschland

STELLENANGEBOTE ALLGEMEIN

Wir suchen

Schulbusfahrer (m/w/d)

(Kleinbus-9-Sitzer)

für Schüler mit Behinderungen
in **Peine**, Kreis **Gifhorn** und die gesamte Stadt **Wolfsburg**.
Zur Teamverstärkung (auf 538-Euro-Basis)
Voraussetzungen: Pkw-Führerschein – mind. 21 Jahre alt –
Gern auch ältere Bewerber mit hoher Zuverlässigkeit.

Sie bekommen bei uns die gesamte Fahrstrecke
(Leer- und Besetztzeit) in voller Höhe bezahlt.
Sie haben das Fahrzeug vor der Tür.

Regenbogen Fahrdienst GmbH
Telefonisch erreichbar: werktags von 6 bis 18 Uhr
Telefon (05308) 52 11 000
bewerbung@regenbogen-fahrdienst.de

25620701_002424

Die Katholische Kirchengemeinde in Peine
sucht zum 01.03.2025

eine Reinigungskraft m/w/d

in Teilzeitanstellung (11 Std. wöchentlich)

Der Besitz eines **PKWs** ist erforderlich. Die Bezahlung erfolgt in
Anlehnung an den Tarif des öffentlichen Dienstes (AVO Bistum
Hildesheim). Ihre schriftliche Bewerbung richten Sie bitte bis
zum **15.11.2024** an folgende Anschrift.

Kath. Kirchengem., Von-Ketteler-Platz 3, 31224 Peine
Nähere Auskünfte zu dem Aufgabengebiet und zu den Anforderungen
finden Sie im Internet unter: www.kath-kirche-peine.de/Ausschreibungen
Weitere Informationen erhalten Sie im Pfarrbüro unter **Tel.: 05171/79192-0**

26478601_002424

Wir suchen zu sofort: **Produktions-
helfer** (m,w,d) in Teilzeit
Kühnel-Orthopädie (05171) 55241
✉ info@kuehnel-orthopaedie.de

Im Internet finden Sie uns unter:
www.hallowochenende.de

Dein Job in Peine und Region

lokalboten.de

#1 für Zustelljobs

Freie Stellen in

- Wehnsen
- Plockhorst
- Clauen
- Adenstedt
- Schwicheldt
- Vöhrum
- Telgte
- Peine

**Heute eingestellt,
morgen zugestellt**

Egal ob Vollzeit, Teilzeit oder als Minijob.
Wähle aus den besten Zustelljobs
deiner Region den aus,
der zu dir passt!

jetzt.bewerben@lokalboten.de
Hotline: 0800 1234 399
(kostenfrei)

24574101_002424

Schülerjob gesucht?

Jetzt Zeitungen austragen und Geld
verdienen bei der WM Vertriebs- und
Werbeservice GmbH

Einfach online oder über WhatsApp
bewerben und den QR-Code scannen:



Freie Gebiete:

- Hohenhameln
- Edemissen
- Gr. + Kl. Lafferde
- Groß Ilsede
- Vechelde
- Handorf
- Wendeburg

hallo PEINE
wochenende

25812401_002424

Unsere Fashion Week ist hier.
Unsere Jobs gleich nebenan.

Jobs für
NIEDERSACHSEN

Jetzt Job finden unter:
www.jobsfuerniedersachsen.de

MÜLLER TIEFBAU
Suche
Straßenbauer, Helfer,
LKW-Fahrer, Bagger-Fahrer
in Peine, OT Woltorf in VZ
0173 - 6437105

15225701_002424

Der Kreiskurier Peine
sucht Mitarbeiter (m/w/d) für den Be-
reich Kundenbetreuung auf 538,-/Basis,
gerne auch Rentner (m/w/d),
PKW wird gestellt
☎ (0 51 71) 76 87 57
☎ (01 77) 2 36 91 86

**Reinigungskräfte im Meierholz
38176 Wendeburg gesucht.** AZ.:
Mo. - Fr. 6:00 bis 7:30 Uhr für 1,5
Stunden täglich, Minijob. Rufen Sie
uns an, wir beraten Sie gern. **WISAG**
Gebäudereinigung 0531/60945670

STELLENGESUCHE ALLGEMEIN

Fliesenleger sucht Arbeit.
☎ 017624341080

Gelernter Gärtner sucht Arbeit,
Heckenschnitt, Baumschnitt, Form-
schnitt, Unkraut etc. ☎ (0 15 73)
3 25 43 41

Gel. Gärtner su. Arbeit, Gartenpfl.,
Hecke, Zaun.- Terrasse, etc.
☎ (01 77) 3 67 36 09

hallo PEINE
wochenende
erscheint an jedem Sonnabend

Verlag:
Madsack Medien Ostniedersachsen
GmbH & Co. KG
31224 Peine, Werderstraße 49
www.hallopeine.de

Geschäftsführer:
Carsten Winkler, Günter Evert

Verantwortlich für den Anzeigenteil:
Carsten Winkler

Redaktion: Melanie Stallmann
Telefon: (0 53 71) 808 403
E-Mail: redaktion@hallopeine.de

Anzeigen-Annahme:
Tel. (08 00) 1234-906
*kostenlose Servicenummer
E-Mail: anzeigen@hallopeine.de

Vertrieb:
Telefon (0800) 1234-909
E-Mail: vertrieb@hallopeine.de

Anzeigen- und Redaktionsschluss:
Dienstag, 18 Uhr

Verbreitete Auflage:
Gemäß ADA Meldung
für Q3/2023
61.203 Exemplare

Druck:
Druckzentrum Niedersachsen
Gutenbergstraße 1
31552 Rodenberg

Gültige Preisliste im Internet:
www.paz.mediadaten.online/anzeigenblaetter

Leserbriefe:
Anonyme Zuschriften werden nicht veröffent-
licht. Jeder Leserbrief muss mit voller Adresse
versehen und vom Einsender unterschrieben
sein. Die Redaktion behält sich Kürzungen un-
ter Berücksichtigung der presserechtlichen
Verantwortung vor.
Für unverlangt eingesandte Manuskripte wird
keine Gewähr übernommen. Rücksendungen
nur, wenn Porto beiliegt.

BVDA **AD**
AUFLAGEN
KONTROLLE
DER
ANZEIGEN-
BLÄTTER
BVDA/BDZV

Bundesverband
Deutscher
Anzeigenblätter

Falls Sie dieses Produkt nicht mehr erhalten
möchten, bitten wir Sie,
einen Werbeverbotsaufkleber mit dem Zusatz-
hinweis: „bitte keine
kostenlosen Zeitungen“ an Ihrem Briefkasten
anzubringen.
Weitere Informationen finden Sie
auf dem Verbraucherportal
www.werbung-im-Briefkasten.de

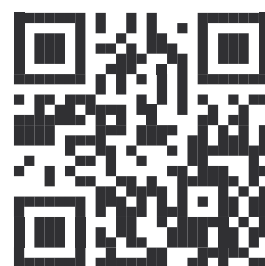
33847301_002423

EINSCHLAFEN MIT DEN NEWS VON MORGEN



ZEITUNG, WO DU WILLST.

Unser E-Paper direkt im Web oder als App.
abo.PAZ-online.de/vorteile



Deiner Allgemeine ZEITUNG 

Partner im RedaktionsNetzwerk Deutschland



▶ VERKAUF ALLGEMEIN

Kaminholz frei Haus,
☎ (01 70) 1 04 52 67

▶ ALLGEMEIN ANKAUF

Möbel Kamera Teppich Hausrat usw Kaufe Möbel Hausrat aus Omas Zeiten Nähmaschine Musikinstrumente Akkordeon Trompete Geige und vieles mehr. Teppiche Geschirr Schmuck Silberbesteck Uhren Ansichtskarten alte Fotoalben sowie Ferngläser Fotoapparate Kameras mit Zubehör. Alle Gesuche auch alt und defekt ☎ (01 79) 1 69 81 42

Kaufe Altmittel, Eisen, Schrott, Batterien, ☎ (01 71) 2 08 72 82

SIE HABEN NOCH;

alte Videospiele & Konsolen? NINTENDO (NES, Super Nintendo, Gamecube, Gameboy, N64, DS, Switch) wie auch SEGA (Mastersystem, Mega-CD, Megadrive, Dreamcast, Gamegear) oder auch SONY (Playstation 1-2) gerne kaufe ich diese an! Tel: 01729866335 E-Mail: rc_s@web.de

▶ BASTELN, HEIMWERKER, MODELLBAU ANKAUF

Modelleisenbahn und altes Spielzeug gesucht ☎ (03 94 03) 9 41 68

▶ FÜR DEN GARTEN VERKAUF

HSN ☎ 05171/56557, info@hsn-peine.de
Vöhrumer Str. 20, Peine-Telgte

- Schüttgüter
- Kies, Sand, Splitt, Mineral
- Containerdienst
- Gerätevermietung
- Gartengeräteverleih

16735901_002424

KOLA Pflanzenhof

Pflanzen von A-Z

Sonntags 13–16 Uhr geöffnet

☎ 05171/507 89 66

Vöhrumer Str. 20, Peine-Telgte

24260401_002424

▶ TIERMARKT VERKAUF

Deutsche Schäferhundwelpen m. Papieren, zu verk. 0176/283610000

▶ ANKAUF PKW

Unfall + Totalschäden – Gebrauchtwagen –
VW, Audi, Opel, Ford, MB, Japaner, Skoda, Busse usw., Bj. 2003 – 2024
ZAHLE HÖCHSTPREISE
☎ (0 53 65) 88 66 F.H. Autohandel

32878301_002423

Suche Automatik Auto. Suche Auto mit Automatikgetriebe von Privat an Privat. Tel. 01789338357

Suche PKW. Alles anbieten!
☎ (01 62) 2 96 53 12 auch So.

▶ AUTOZUBEHÖR VERKAUF

Winterräder Alufelge

Winterräder Alufelge 7J17H2 Autec Z7017 5/105-ET40 5 Loch Winterreifen Continental WinContS870P M+S 3PMSF neuwertig 2013 gekauft. Felgenbaum mit Plane für Radtransport. Preis Verhandlungsbasis ☎ (0 51 71) 58 86 11

▶ KRAFTRÄDER

▶ MOFAS

Verkaufe Hercules Mofa Prima5s 2Gang, Bj.1990, guter Zustand, Pr.1200 EURO VB. 01575 8078627

▶ ANKAUF KRAFTRÄDER

Kaufe gebr. Motorräder auch defekt ☎ (05 31) 8789370

▶ CAMPINGFAHRZEUGE VERKAUF

Unterstellplatz für Wohnmobile zu verm. in Neudorf-Platendorf. ☎ 05378/221

▶ CAMPINGFAHRZEUGE ANKAUF

Wir kaufen Wohnmobile & Wohnwagen ☎ (0 39 44) 3 61 60
www.wm-aw.de, Firma

▶ REISEN / VERANSTALTUNGEN

Flohmarkt Harz+Heide BS!
Sa./So. 05./06.OKT.
-pinguin-maerkte.de

▶ VERSCHIEDENES

Brennholz (Buche, Esche, Ahorn) "frisch" oder kammergetrocknet aus unserer Region! Fa. HolzHartmann ☎ 05062-89146

Med. Fußpflege Mobil
☎ (01 76) 95 60 58 49

Rüstiger Rentner übernimmt für Sie Baumfäll- und Gartenarbeiten. ☎ (0 15 70) 6 24 14 59

Wer kann ihr, 83 J., ganz alleine, hin u. wieder gegen Bezahlung mal helfen? Peine OT Telgte ☎ 24310

▶ IMMOBILIENMARKT GESUCHE

SUCHE HAUS auch sanierungsbedürftig und älter oder zum abreißen. ☎ 01 76 86 09 98 68

▶ EIN- & ZWEIFAMILIENHÄUSER

Freistehendes EFH gesucht

4-köpfige Familie mit Hund sucht schönes 1-Fam.haus im Raum Peine. Mind. 5 Zi., mit Garten/Terrasse, gern mit Garage. 05172-9644911, www.ella-henke-immobilien.de

25819601_002424

Zurück nach Peine

Marketingleiter sucht gepfl. Haus ab 120m², mind. 4 Zimmer und mit Garten in ruhiger Wohngegend für sich und seine Familie. 05172-9644911, ella-henke-immobilien.de

25820301_002424

Haus mit 4 Zimmern gesucht

Pärchen, Anfang 30, sucht Haus, DHH oder RH bis 200.000,-, gern mit Keller und Garten, auch zum Renovieren. Tel. 05172-9644911, www.ella-henke-immobilien.de

25820701_002424

Gute Anbindung gesucht

Konzernmitarbeiter und Familie suchen gemütl. Haus ab 100m² im Raum Peine/Lehrte mit guter Anbindung an die A2. Tel. 05172-9644911, www.ella-henke-immobilien.de

25820901_002424

Budget bis 300.000,- €

Familie aus BS sucht solides Haus, Haus- oder Reihenhäuser mit Garten und Keller, gern auch zum Renovieren. Tel. 05172-9644911, www.ella-henke-immobilien.de

25821201_002424

▶ EIGENTUMSWOHNUNGEN

Kapitalanlegerin sucht..

Helle 2- bis 3-Zimmer-ETW. vermietet oder leerstehend, KP bis 120.000,-. Tel. 05172-9644911, www.ella-henke-immobilien.de

25821201_002424

Junge Familie sucht Eigentumswohnung zur Kapitalanlage. Bitte alles anbieten. 017636392205

▶ BAUGRUNDSTÜCKE

SUCHE

Baumöglichkeit ab 400qm. Abschnitt vom Garten, Abriss, 2. Reihe, Resthof o.ä. ☎ 01 76 15 41 63 72

▶ WOHNUNGSMARKT VERMIETUNGEN

▶ 2-ZIMMER- WOHNUNGEN

PE Süd, 2 Zi., Kü., Bad, Bk., 56 m², KM 504€ + NK + MS ☎ (05172) 52 22

▶ HÄUSER

Haus zur Miete gesucht

Junges Paar sucht nach Familienzuwachs schönes Haus oder größere Wohnung mit mind. 100m² im Raum Peine. 05172-9644911, www.ella-henke-immobilien.de

25821101_002424

▶ HANDWERKER

- Containerdienst innerhalb von **24 Stunden** auf Wunsch!
- **SCHNELL – ZUVERLÄSSIG – KOMPETENT**
- Abfallentsorgung jeglicher Art
- Zustellung: Sand, Erde oder Schotter usw.
- Beräumung/Entrümpelungen jeder Art!

Wir bieten eine hohe Flexibilität auch bei kurzfristigen Anfragen!



25599301_002424

Üner Putz und Fliesen GmbH

seit 28 Jahren

Putzarbeiten aller Art, Sanierungsputz u. Reparaturarbeiten, kleine Rigips- und Fugarbeiten

☎ 0160-96 21 04 97
info@uener-putz.de

16737701_002424

Badsanierung ☎ 0160/977 396 54

▶ DACHDECKER

Dachdeckerteam macht Rinne, Flachdach, Terrassendach, Schiefer, Carport, gern auch Kleinreparatur ☎ (01 76) 70179407

Dachdecker bietet Flachdach & Dachrinnenabdichtung, Holz-anstrich uvm. ☎ (01 52) 18 590 189

Dachdeckermeister hat noch Termine frei auch Kleinaufträge. ☎ 0531/37957766

Zuverlässiger Dachdecker aus der Region hat kurzfristige Termine frei. ☎ (01 78) 8 42 71 74

▶ ENTRÜMPELUNG

Entrümpelung m. Gewinn, Haush.-Auflösung, ☎ (01 76) 21 04 87 58 o. (0 51 76) 2 50 06 66 Meisterbetrieb

▶ BADSANIERUNG

M&A Haustechnik GmbH

Badsanierung mit Fliesen Sanitär und Heizung von Profis zum Festpreis!

0176/72602141 oder
05371/6721245

13402401_002424

▶ FENSTER / ROLLÄDEN

PLISSEE PEINE

Kostenlose Beratung und unverb. Angebot. Lieferzeit und Montage in nur 14 Tagen!

Tel.: 0 51 76 - 555 20 24
www.plisse-peine.com

16311401_002424

▶ FLIESENLEGER

Fliesen/Sanitär ☎ 0160/97739654

Mierko Hoppe
Schrott- & Metallhandel

Inhaber: Mierko Hoppe
Saarbrückener Straße 263
38116 Braunschweig
☎ 0531 5161506
☎ 0172 4172243
hoppe@schrott-und-metallhandel.de
www.schrott-und-metallhandel.de

Fachkundige Beratung, gern auch vor Ort!

▶ GÄRTNER

Malner Gartenbau

Als GaLabau-Fachbetrieb gestalten und pflegen wir Ihren Garten, fällen Bäume, bauen Zäune u. Terrassen, führen Pflasterarbeiten aus u.v.m.

www.malner-gartenbau.de
☎ 05171 / 29 23 22

16308701_002424

Biete preisgünstig

Gartenarbeiten jegl. Art: Baggerarbeiten, Pflasterarbeiten, Baumfällarbeiten inkl. Abfuhr, Zaunbau, Dauerpflege, Rasen/Rollrasen, Gartenbaubetrieb Heuer ☎ (01 73) 9 62 23 50

Gartenbaufachbetrieb AGIRMAN

Seit über 25 Jahren alles rund ums Haus von A-Z. Kostenl. Voranschlag vor Ort. Tel. 0170 - 8 34 70 11

16315301_002424

Gartenbau Stroh gut u. zuverlässig, Gartenarbeit jeglicher Art, Zaunbau. ☎ 05171/292089 o. 01522/8996762

MÜLLER TIEFBAU

- Pflasterarbeiten
- Kanalarbeiten
- Erdarbeiten • Baggerarbeiten
- Keller-Freilegung und Abdichtung

0173 - 6437105

16314001_002424

Gartenpflege ☎ 0172/1593860

▶ MALER / TAPEZIERER

Maler- u. Tapezierarbeiten, Bodenverlegung, Fa. Seidensticker, Peine ☎ (01 78) 18 96 899

Bachmann Malerarbeiten
☎ (01 71) 1 40 20 86

▶ MÖBELTRANSPORTE

PLATE UMZÜGE
Porschestra. 4 • 38112 Braunschweig
Tel.: +49 531 / 4 00 666
info@plate-umzuege.de

34512601_002423

C&K Umzugsservice
Umzüge, Entrümpelungen, Renov., Möbelmontagen, Lagerung
☎ (05 31) 38 91 23 55

Mit Ausbeutung
oder mit Menschen?



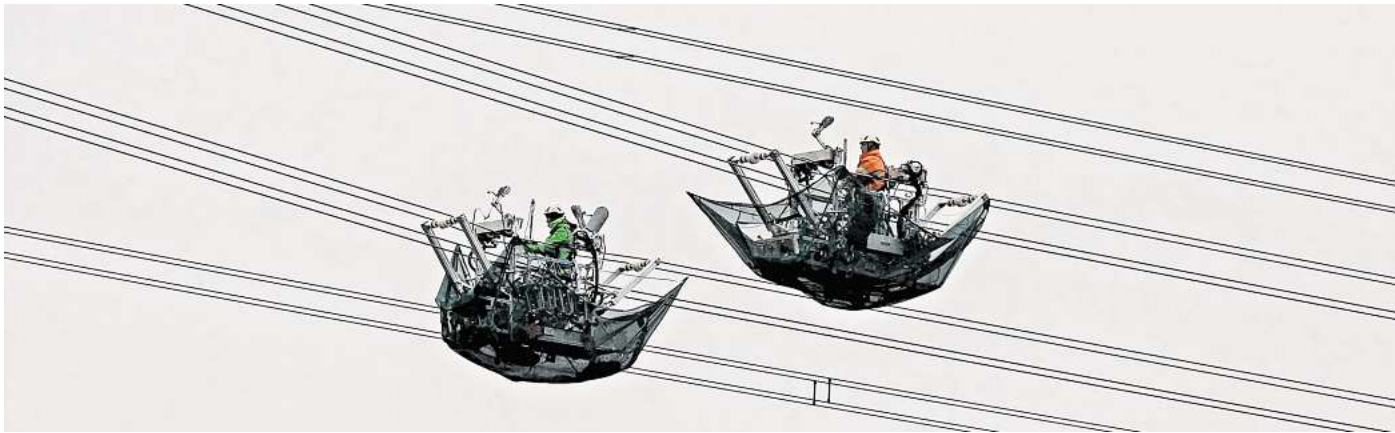
Mit Menschen.

misereor
GEMEINSAM GLOBAL GERECHT

Foto: Mellenthin/Misereor

Drahtseilakt an der Hochspannungsleitung

Stromtrasse Wahle-Wolmirstedt: Mit „Leitungsfahrwagen“ installieren Monteure die Abstandshalter



Mithilfe von „Leitungsfahrwagen“ arbeiten Monteure im Kreis Peine an neuen Stromleitungen für das Hochspannungsnetz. FOTO: CHRISTIAN OPEL

VON CHRISTIAN OPEL

Wendeburg. Was schwebt denn da draußen über dem Acker? Anwohner in Wendeburg konnten in den vergangenen Tagen ungewöhnliche Fahrzeuge beobachten, die langsam entlang der Freileitung entlangglitten. Tatsächlich handelt es sich bei der Seilbahn der außergewöhnlichen Art um ein Transportmittel für Monteure, die in luftiger Höhe an neuen Starkstromleitungen arbeiten.

„Es handelt sich um die Montage sogenannter Feldabstandshalter an den bereits ausgetauschten Leiterseilen“, erklärte Andreas Jaeger vom Netzbetreiber Tennet. Die Abstandshalter sollen eine Berührung der einzelnen Leiterseile verhindern. „Diese werden von den Freileitungsmonteuren mittels sogenannter Leitungsfahrwagen an den Seilen montiert, die Fahrwagen laufen auf speziell gesicherten Rollen über das Seil, das aus einem Stahlseil und einem stromleitenden Aluminiummantel besteht“, ergänzte Jaeger.

Durch die Energiewende wachsen der Strombedarf und die Ansprüche an das Leitungsnetz. Mit den neuen Starkstromleitungen will Netzbetreiber Tennet die Leistungsfähigkeit der Stromtrasse „Wahle-Wolmirstedt“ zwischen den niedersächsischen Umspannwerken Wahle, Hattorf und Helmstedt sowie dem Umspannwerk Wolmirstedt in Sachsen-Anhalt erhöhen.

Durch die Hochspannungsleitungen fließt Wechselstrom mit 380.000 Volt. Je höher die Stromstärke, desto mehr erwärmen sich die Kabel. Die neuen Hochtemperaturleiterseile sind robuster und ermöglichen laut Tennet statt einer Stromstärke von bisher 2.748 Ampere den Betrieb mit 4.000 Ampere.

Jeder Mast führe zwei Stromsysteme mit je drei Phasen, ein System auf jeder Mastseite, erklärte Jaeger. Die einzelnen Phasen bestünden nach der Umbeseilung aus vier einzelnen, gebündelten Leiterseilen. Seit Mai 2024 werden die Leiterseile auf einer Mastseite ausgetauscht. „Diese Arbeiten werden im vierten Quartal abgeschlossen sein, um im nächsten Jahr die Leiterseile des zweiten Stromsystems auszutauschen“, so Jaeger weiter.

Der Netzbetreiber Tennet ist für einen 64 Kilometer langen Abschnitt in Niedersachsen bis zur Landesgrenze von Sachsen-Anhalt verantwortlich. Die neue Leitung soll Tennet zufolge im Jahr 2026 in Betrieb genommen werden.

www.clevva.de
AUCH ONLINE!

clevva

VON MÖBEL HEINRICH

DAS PASST DAZU!

je 9.99 13.99*

KISSEN,
ca. 45x45 cm, gefüllt.
0291 0609 00-08

Wohnlandschaft.
Cordbezug + Metallfüße, Stellmaß ca. 177x246 cm.
0096 0006 00

GEMÜTLICH + WEICH

✓ INKLUSIVE RÜCKENKISSEN

✓ LUXUS PER KNOPFDRUCK

✓ ELEKTRISCHER SITZVORSCHUB

Dauertiefpreis

clevva-Preis

999.99 2010,-*

Wohnen kann so einfach sein.

FINANZIERUNG

• 24 Monate Laufzeit

0% ¹⁾

Innerhalb unseres Liefergebietes** bringen wir Ihre Möbel am folgenden Tag (Mo. - Fr.) bis zum gewünschten Aufstellort in Ihrem Zuhause. Vorausgesetzt der Artikel ist am Zentrallager Stadthagen vorrätig und die Lieferung erfolgt durch unsere hausinterne Logistik. Bei Buchung einer Montageleistung verlängert sich die Lieferzeit.

SCHNELL-LIEFERUNG



JETZT NEU! ✓ SCHNELL-LIEFERUNG ✓ JETZT NEU!

**Liefergebiete - Alle Infos unter:

www.clevva.de/
media/wysiwyg/liefergebiete-mh.pdf

Profitieren Sie von unseren

DAUER-TIEFPREISEN:

bis zu **45%** ²⁾

Über 3.000 Artikel dauerhaft reduziert

✓ STADTHAGEN

Direkt an der B65
Dülwaldstraße 1
Tel.: 05721 988149
Mo.-Fr. 10:00-19:00 Uhr
Samstag 10:00-18:00 Uhr

Instagram: @clevva

✓ BAD NENNDORF

Im Hause Möbel Heinrich
Auf dem Wachlande 2
Tel.: 05723 947180
Mo.-Fr. 10:00-19:00 Uhr
Samstag 10:00-18:00 Uhr

✓ LANDESBERGEN

Im Fachmarktzentrum
Brokeloher Str. 8-12
Tel.: 05025 970999-10
Mo.-Fr. 09:00-18:30 Uhr
Samstag 09:00-16:00 Uhr

✓ PEINE

500 m von der A2-Abfahrt
Dieselstr. 4
Tel.: 05171 54597-0
Mo.-Fr. 10:00-19:00 Uhr
Samstag 10:00-18:00 Uhr

clevva
VON MÖBEL HEINRICH

Weitere Infos & Artikel unter: www.clevva.de

Alle Angebote gültig bis zum 18.10.2024 | 1) Finanzierung: Ab einem Einkaufswert von 500,- Euro. Laufzeit der Finanzierung jeweils 24 Monate effektiver Jahreszins 0,0%, keine Gebühren. Weitere Laufzeiten auf Anfrage. Ein Angebot der TARGOBANK AG, Kasernenstr. 10, 40213 Düsseldorf. Bonität vorausgesetzt. Gilt nur für Neuaufträge. | 2) Dauertiefpreis: Bereits im Verkaufspreis berücksichtigt. | Alles Abholpreise. | Ohne Deko. | *) Listenpreis