

## 800 Jahre Peine: Großes Fest

Geplant ist am **10. Juni** ein Bürgerfrühstück, ein mittelalterliches Lager und Musik

VON KERSTIN WOSNITZA

**Peine.** Ein Fest von Bürgern für Bürger soll es sein, wenn Peine am Samstag, 10. Juni, den Höhepunkt des Jubiläumsjahres erlebt. 800 Jahre ist die Eulenstadt alt, und das soll 800 Minuten lang auf dem historischen Marktplatz, im Burgpark und in der City gefeiert werden.

Das Jubiläumsfest soll die Geschichte und die Menschen der Stadt in den Fokus rücken. „Wir haben uns bewusst dafür entschieden, uns auf einen Tag zu beschränken. Trotzdem war es das Ziel, für alle etwas anzubieten“, sagte Peines Bürgermeister Klaus Saemann (SPD) zur Vorstellung des Programms, an dem Akteure aus Politik, Wirtschaft und Kultur unter Federführung der Stadt und Peine Marketing mitgearbei-



Stadtjubiläum: Marina Scharenberg (v.l.), Klaus Saemann und Anja Barlen-Herbig präsentieren das Programm. FOTO: KERSTIN WOSNITZA

tet haben. Um 8.30 Uhr startet ein Sternmarsch mit Vertretern der Peiner Ortschaften und der Spielmannszuggemeinschaft Peiner Freischießen (SGPF) auf dem historischen Marktplatz. Dort findet nach der Begrüßung durch den Bürgermeister ein „Gebet für den

Frieden“ statt. Im Anschluss wird zu einem Bürgerfrühstück eingeladen. Die Teilnahme ist nur mit vorheriger Anmeldung bei Peine Marketing unter Telefon (0 51 71) 54 55 56, per E-Mail an welcome@peine-marketing.de oder in der Tourist-Information mög-

lich. Die Zahl der Plätze ist begrenzt. „Interessenten sollten sich schnell melden“, macht Marina Scharenberg von Peine Marketing deutlich.

Insbesondere Kinder sind eingeladen, an der Jubiläums-Malaktion von Kunst im Peiner Land (KiP) teilzunehmen. Die Erinnerungsbroschüre „800 Jahre Peine – Gesichter und Geschichten“ wird vorgestellt, es gibt eine Zaubershow mit „Magic-Berni“, einen Auftritt der Owl Town Pipe & Drum Band und Musik von der Band „Naughty Fourty“ sowie von DJ Uncle S. Zudem wird das Video-Mapping „Audiovisuelle Zeitreise durch 800 Jahre Peine“ auf das Nensel-Gebäude projiziert. Im Burgpark schlägt die Interessenten-Gemeinschaft „Altertum Kelten & Germanenstamm Sugambri“ ihr Lager auf.

**FISCHER FITNESS**

**KEINE ANMELDEGEBÜHR**

*Auf alle Mitgliedschaften!*

**Bis zum 15.06.23**

**FISCHER FITNESS Peine**  
Fritz-Stegen-Allee 7  
31226 Peine  
05171 - 582 18 00

f i s c h e r f i t n e s s . d e

Club entdecken

Hier Scannen

### 30 % bis 40 % Ersparnis sind beim eBike-LEASING möglich!

Wir bieten Ihnen den Service aller großen deutschen eBike Leasingunternehmen. Gern beraten wir Sie – als Unternehmen oder Arbeitnehmer



**Unser Leasing bringt Sie auf's Rad!**

## LEASING-ANGEBOTS-WOCHE vom 27. Mai bis 3. Juni

**Bei jedem eBike-Leasing ab 3.000,- € erhalten Sie einen Rabatt in Höhe von 200,- €**

**Unser Service macht uns so stark!**

Unsere derzeitigen Geschäftszeiten:  
Mo.-Fr. 9–13 Uhr und 15–18 Uhr, Sa. 9–13 Uhr  
**Tel. 05171 - 5 22 59**

... wenn Sie den besten Service zu schätzen wissen

**HOTOPP**  
Zweirad

Der Zweirad-Endhandel mit dem kompletten Service!

Fahrrad, Fitness, Elektro Fahrrad Center Peine.

Schwarzer Weg 78 · 31224 Peine  
Telefon 0 51 71/5 22 59

www.zweirad-hotopp-peine.de  
E-Mail: zweirad-hotopp@web.de

**P** Parken ohne Probleme



# Kommt das dicke Ende doch nicht?

**Finanzierung des Rentensystems:** Demografischer Wandel schlägt möglicherweise nicht so stark zu wie befürchtet

VON ALISHA MENDGEN/RND

**Berlin.** 24 Prozent, 26 Prozent oder gar 29 Prozent Rentenbeitrag im Monat? In den vergangenen Jahren sorgten solche Prognosen immer wieder für Schlagzeilen. Doch womöglich droht für die Beitragszahlerinnen und -zahler gar nicht das dicke Ende, wenn die sogenannte Babyboomer-Generation in Rente geht. Das geht aus einer neuen Analyse der Rentenversicherung hervor, die auf der jüngsten Bevölkerungsvorausberechnung des Statistischen Bundesamtes basiert. Das Bundesamt führt die Berechnungen alle drei Jahre auf Basis der Geburtenrate, der Lebenserwartung und der Zuwanderung durch.

Demnach ist der Renteneintritt der Babyboomerjahrgänge (1946 bis 1964) eine Herausforderung für das Rentensystem, aber keine beispiellose Belastung. Größere Herausforderungen habe Deutschland bereits in der Vergangenheit bewältigt und der Rentenbeitrag sei dennoch stabil geblieben, hieß es.

Die Rentenkasse steht wegen des demografischen Wandels

einer grundsätzlichen Problematik gegenüber: Bis 2035 verlassen laut Prognosen des Instituts für Arbeitsmarkt- und Berufsforschung (IAB) sieben Millionen Menschen den Arbeitsmarkt. Das verschärft nicht nur den Fachkräftemangel, sondern auch die Finanzlage der Rentenversicherung. Denn das Rentensystem ist umlagefinanziert: Die heutigen Beitragszahlerinnen und -zahler zahlen die aktuellen Renten. Prägt sich jedoch die Asymmetrie zwischen beiden Gruppen zu sehr aus, verschärft sich die Finanzlage.

Das zeigt sich durch den sogenannten Altenquotient. Der Faktor sagt aus, wie viele Menschen im Rentenalter auf 100 Menschen im Erwerbsalter kommen. Kamen 1960 noch 18 Menschen im Rentenalter auf 100 Personen im Erwerbsalter, waren es 2020 schon 35. Der Blick nach vorn zeigt, dass die demografische Herausforderung zwar zunehmen wird, aber nicht so stark wie einst angenommen. Im Jahr 2060 würden demnach 45 Personen auf 100 Menschen im Erwerbsalter kommen. In früheren Bevölkerungsvorausberechnun-

gen ging man noch von einem Wert von 55 aus.

Die Statistikerinnen und Statistiker gehen mittlerweile davon aus, dass die Geburtenrate leicht sinken und der Anstieg der Lebenserwartung geringer ausfallen werde. Des Weiteren ist die Zuwanderung ein wichtiger Aspekt, die demnach zunehmen werde. Der Rentenversicherung zufolge wirkt zudem die Anhebung des Rentenalters dämpfend.

Die Rentenversicherung weist darauf hin, dass der bevorstehende demografische Wandel keine Herausforderung sei, die erstmalig die Gesellschaft betreffe. Schon früher habe es Befürchtungen gegeben, dass die Alterssicherung nicht finanzierbar sei. Das sei bisher jedoch nicht eingetreten, hieß es weiter. Dabei bezieht sich die Rentenversicherung auf Daten, die die vergangenen Jahrzehnte mit den bevorstehenden vergleicht. So sei der Altenquotient von 1990 bis 2020 von 24 auf 35 gestiegen. In den nächsten drei Jahrzehnten fällt die Steigerung wahrscheinlich geringer aus: Von 2020 bis 2050 steigt der Faktor voraussichtlich von 35 auf 43. Und die Statistik zeigt, dass der Rentenbeitrag bisher stabil geblieben ist, obwohl die Herausforderung früher größer war.

Ob der Beitragssatz in Zukunft ebenfalls stabil bleibt, hängt allerdings von politischen Entscheidungen ab. Aktuell gelten für das Rentenniveau – das Verhältnis der Standardrente zum Durchschnittseinkommen – und für den Rentenbeitrag sogenannte Haltelinien. Eine Haltelinie sorgt dafür, dass das Rentenniveau bei 48 Prozent bis 2025 abgesichert ist. Eine weitere

Haltelinie legt fest, dass der monatliche Rentenbeitrag bis 2025 nicht auf mehr als 20 Prozent steigt.

Die Bundesregierung arbeitet gerade an einem zweiten Rentenpaket: Darin soll unter anderem ein Kapitalstock zur Stärkung des Rentensystems verankert werden sowie die weitere Regelung der Haltelinien. Die Ampel will die Haltelinie für das Rentenniveau beibehalten, beim Beitragssatz soll sie nicht länger

gelten. Das würde bedeuten, dass womöglich bald höhere Rentenbeiträge auf die Menschen zukommen werden. Das bestätigte jüngst Bundesarbeitsminister Hubertus Heil (SPD) – er versicherte gleichwohl, dass die Sätze nicht zu stark ansteigen werden. Ein anderer Hebel zur Sicherung der Finanzlage wäre die Erhöhung des Renteneintrittsalters – ein ständiges Reizthema in der Politik. Die Ampel hat eine Anhebung ausgeschlossen.

## BRODOWYS WOCHE

### Feiergrund

In der zurückliegenden Woche feierten wir einen Geburtstag, der immer zu kurz kommt. Während wir den 3. Oktober feierlich begehen, den 1. Mai auch, die kirchlichen Feiertage sowieso, ist der 23. Mai doch meist nur ein Werktag wie jeder andere. Dabei ist dieser Tag ein so bedeutender. Als am 23. Mai 1949 unser Grundgesetz verkündet wurde, lag dieses Land immer noch in Trümmern. Symbolisch und auch vier Jahre nach Kriegsende noch ganz im Sinne der Wortbedeutung. Ich wurde 27 Jahre nach Ende des Zweiten Weltkrieges geboren. Habe durch Schule, Bücher, Berichte und später in meinem Geschichtsstudium von den unfassbaren Verbrechen erfahren, von der Shoah, der Banalität des Bösen und den vielen Millionen Toten. Es übersteigt alles Denkbare. Ich habe durch meine Großväter von den Schrecken des Krieges ganz persönliche Berichte erhalten. Sie wurden jung einge-



**Matthias Brodowy,**  
**Kabarettist und**  
**Musiker.**

FOTO: PRIVAT

zogen, einer eigentlich noch ein Kind. Missbraucht von einem Diktator im Größenwahn und einer menschenverachtenden Ideologie, die am Ende alles in Zerstörung hinterlassen hat. Vier Jahre nach Ende dieser Schrecken bauen Menschen ein Land auf einem Satz auf – das Fundament all dessen, was dieses neue Deutschland auszeichnen soll. Positiv formuliert. Eindeutig formuliert. Und ohne jede Einschränkung. „Die Würde des Menschen ist unantastbar!“ Manchmal, so befürchte ich, ist uns die Genialität dieses vermeintlich simplen Satzes gar nicht bewusst. Nur gilt es selbstverständlich, den Satz mit Leben zu füllen. Und dieses Grundgesetz zu feiern!

**Matthias Brodowy**



Ist das Rentensystem langfristig finanzierbar?

FOTO: PEXELS/ANDREA PIACQUADIO



■ Werbung in **hallo** wochenende wird von den Lesern als besonders nützlich und informativ bewertet

■ Mit uns erreichen Sie verschiedene Zielgruppen

■ Mit hoher Lokalkompetenz und starkem Nutzwert sind wir ein Sprachrohr für die Menschen in der Region

■ Kontrollierte und zuverlässige Verteilung, Prüfung durch die Weigel GmbH, ein unabhängiges Institut für Qualitätsmanagement

hallo wochenende

**Was beim Einkaufen zählt**

Anzeigenblattleser sind bereits empfänglich für Sonderangebote (73,1% LpA). Trotzdem legen sie viel Wert auf Markenqualität und Umweltaspekte.

Quelle: Bundesverband Deutscher Anzeigenblätter





Der völlig entkräftete und abgemagerte Storch saß in Vöhrum vor dem Supermarkt.

FOTO: EDEKA ERSU

# Entkräfteter Storch vor Supermarkt-Tür

**Doppelte Tierrettung:** Muttertier kehrt nicht zum Nest zurück, junge Störche und Eier werden ins Artenschutzzentrum gebracht

**Vöhrum.** Mitarbeiter des Edeka-Supermarktes Ersu in Vöhrum haben vor dem Notausgang des Geschäfts einen Storch gefunden. Das Tier machte keinen guten Eindruck, erzählt Marktleiterin Nadine Kabel. „Er war sehr abgemagert und schwach.“ Er schien das ganze Wochenende vor der Tür verbracht zu haben.

Ein Mitarbeiter der Unteren Naturschutzbehörde des Landkreises Peine konnte den Storch einfangen und nach Leiferde (Kreis Gifhorn) ins Nabu-Artenschutzzentrum bringen. „Das Tier hat keine Anstalten gemacht, wegzufiegen“, berichtet Kabel. Es müsse ihm sehr schlecht gegangen sein.

Dieser Eindruck bestätigte sich in Leiferde. „Die Störchin hat Untergewicht und kann kaum stehen“, schildert Tierpfleger Paul Heintzen. Vermutlich habe der beringte Vogel über Tage nichts getrunken und nicht gefressen. Doch warum? „Vielleicht hatte sie einen Unfall mit einem Auto oder einer Hauswand, da kann man nur mutmaßen“, so Heintzen. Äußere Verletzungen habe das Tier nicht. Um sie wieder aufzupäppeln, wird der Störchin Infusionslösung gespritzt. Sie liegt in einer Box und wird gewärmt. „Das ist das Einzige, was man machen kann“, so Heintzen. Ob sie überlebt, sei unklar.

Auch der Peiner Storchenauftragte Danny Baumgart ist in dem Fall aktiv geworden: „Es hat

sich herausgestellt, dass der Fall der Störchin noch eine dramatische Vorgeschichte hat.“ Denn Baumgart war am 12. Mai von Hermann Hagemann aus Vöhrum gerufen worden, da die dort im Nest ansässige Störchin nicht zu ihrer Brut zurückgekehrt war.

Hagemann (84), der an der Kirchvorderer Straße wohnt, beobachtet das Storchchenpaar, das auf einem Holzmast auf dem Werkstattdach der Glaserei sein Quartier bezogen hat und Jahr für Jahr zur „Sommerfrische“ nach Vöhrum kommt, sehr genau. Ihn hat Hagemann „Laterne“ getauft, weil er die Vorliebe hatte, sich auf einen Laternenmast zu setzen und so eine gewisse lokale Berühmtheit erlangte. Sie trägt den Namen Wienhäuserin, nach ihrem Herkunftsort Wienhausen im Kreis Celle. „Das letzte Foto, das ich von den beiden habe, ist vom 6. Mai“, erzählt er. „Da waren sie mit der Brut beschäftigt.“ Am 11. Mai befahlen ihn erste Zweifel, am 12. Mai wusste er mit Gewissheit, dass sich das Paar beim Brüten nicht abgewechselt hatte und folglich ein Storch fehlen musste.

Es stellte sich heraus, dass das männliche Tier allein auf dem Nest ausgeharrt hatte, um die Eier zu bebrüten. Das Weibchen blieb verschwunden. „Wir haben dann noch bis Sonntag gewartet, dann habe ich eingegriffen“, schildert der Storchenauftragte Danny Baumgart, der im Nest zwei geschlüpfte Junge und drei

Eier im Schlupf vorfand und diese nach Leiferde ins Artenschutzzentrum brachte.

Vier der fünf kleinen Störche haben überlebt, sie werden nun per Hand aufgezogen und sitzen im Brutapparat, weil sie ihre Körpertemperatur noch nicht selbst halten können. Alle anderthalb Stunden werden sie mit kleinen Insekten und Innereien von Mäusen gefüttert. „Ihnen geht es gut“, versichert Tierpfleger Paul Heintzen. Wenn die jungen Störche groß genug sind, werden sie ausgewildert. Sie entscheiden selbst, wann sie wegfliegen und sich anderen Störchen anschließen. Inzwischen ist auch die abgemagerte Störchin anhand ihrer Ringnummer identifiziert worden. „Es handelt sich um die Störchin aus dem Vöhrumer Nest“, so der Storchenauftragte. Dass die Storchmutter – sollte sich ihr Zustand bessern – ihre Kinder wieder annehme, sei ausgeschlossen.

Hermann Hagemann will das Schicksal „seiner“ Störche weiterverfolgen. „Ich habe fest vor, sie zu besuchen und ein kleines Pflegegeld zu hinterlassen“, sagt er. Und auch für „Laterne“ gab es eine Art Happy End: Nachdem er mehrere Tage lang erbittert alle anderen sich dem Nest nähernden Störche weggejagt hat, hat er nun eine neue Gefährtin gefunden – Terzia heißt sie und ist ihrem Namen nach nun die Dritte im Bunde.

## Kids-Aktion 1. Juni

# Größter Kürbis gesucht – hol Dir Deine Pflanze!

ARCADIA Gartencenter · Am Alten Friedhof 5 · 31275 Lehrte-Arpke  
Telefon 05175-9203-0 · [www.arkadia-gartencenter.de](http://www.arkadia-gartencenter.de)

## Beschattungen... Markisen... Rolläden...

**DER RAUMAUSSATTER ...IHRE HERAUSFORDERUNG?  
- UNSERE LÖSUNGEN!!!**

[www.meyer-raumausstattung.com](http://www.meyer-raumausstattung.com)  
38122 BS - Friedrich-Seele-Str. 20 - 0531/2702200

# HEINEKE

## Bauunternehmen GmbH

- Hoch- und Stahlbetonbau
- Innen- und Außendämmung
- Altbausanierung
- Fliesenarbeiten
- Trockenausbau
- An- und Umbauten
- Bauwerksabdichtung
- Zimmerarbeiten

An den Rotten 4 • 31249 Hohenhameln-Ohlum  
☎ 0 51 28 - 6 93 • [www.bauunternehmen-heineke.de](http://www.bauunternehmen-heineke.de)

## Struck Gold- und Silberankauf

**Schnell. Verlässlich. Präzise. Seit 2010.**

**Börsenorientierte Tageshöchstpreise**

- Zahngold
- Bestecke
- Münzen
- Kupfer
- Antikschmuck
- Tafelsilber
- Messing
- Zinn u.v.m.

**Einzigartige Wertfeststellung durch Röntgenanalyse!**

Woltorfer Straße 72 • 31224 Peine  
(ehemals Clemens Hennies Schrottbearbeitungswerk)  
Tel. 05171-6375 • [www.struck-recycling.de](http://www.struck-recycling.de)

Helfen Sie uns,  
**Demenz, Parkinson & ALS**  
zu besiegen! [www.dzne-stiftung.de](http://www.dzne-stiftung.de)

## DZNE stiftung

Forschung für ein Leben ohne Demenz, Parkinson & ALS

Spendenkonto: Stifterverband/DZNE-Stiftung IBAN: DE51 3604 0039 0120 7240 00





Der Gografen Hof in Edemissen wird verkauft.

FOTO: RALF BÜCHLER

# Käufer gesucht: Das sind die exklusivsten Häuser im Kreis Peine

Die teuersten Eigenheime auf einen Blick – Der **Gografen Hof in Edemissen** kostet etwa 1,4 Millionen Euro

VON CHRISTIAN OPEL

**Kreis Peine.** Die Preise für Häuser mögen gesunken sein, das Preisniveau bleibt aber hoch. In Zeiten von hoher Inflation bleiben Immobilien eine gefragte Anlage. Doch wie weit reicht die Preisskala im Landkreis Peine eigentlich? Exklusive Lagen, hochwertige Materialien, nachhaltiger Luxus, Hightech-Bauten oder Altbau-Charme – für jeden Geschmack ist in der obersten Preisklasse etwas dabei. Wir haben die gängigsten Immobilienportale durchforstet und listen die fünf exklusivsten Eigenheime im Kreis Peine auf. Die Liste erhebt keinen Anspruch auf Vollständigkeit. Berücksichtigt wurden Einfamilienhäuser, die bereits gebaut sind, gewerbliche Immobilien, Objekte in Planung und Mehrfamilienhäuser wurden nicht berücksichtigt.

## Die fünf teuersten Einfamilienhäuser im Kreis Peine:

**Platz 1: Der Gografen Hof in Edemissen:** Eine Immobilie mit Geschichte ist derzeit der Spitzenreiter bei den Preisen für Einfamilienhäuser im Kreis Peine. Der Gografen Hof steht für 1.399.999 Euro zum Verkauf. Ein 2015 komplett kernsaniertes historisches Wohngebäude aus dem Jahr 1737 an der Gografenstraße bietet auf zwei Etagen 272 Quadratmeter Wohnfläche. „Es verspricht heute den modernsten Wohnkomfort für das perfekte Familienleben“, heißt es im



Blick in einen hellen Raum des Gografen Hofes in Edemissen.

FOTO: HANSESTADT IMMOBILIEN

Exposé. Unter anderem gibt es einen wasserführenden Kamin, Echtholzparkett, eine Fußbodenheizung und eine Terrasse mit Glasüberdachung.

**Platz 2: Wohn- und Geschäftshaus in Groß Lafferde:** Bei dieser ausgefallenen Innenarchitektur machen wir bei den Kriterien für diese Liste eine kleine Ausnahme: Wer auf der Suche nach Wohn- und Praxisräumen mit dem besonderen etwas ist, wird in Groß Lafferde mit diesem 1996 errichteten Wohn- und Geschäftshaus auf einem 1500-Quadratmeter-Grundstück für 1.110.000 Euro

fündig. Auf 455 Quadratmeter Gewerbefläche im Erdgeschoss gibt es sechs Behandlungsräume samt Warteraum mit Terrasse, Fitness- und Arbeitszimmer – geeignet als Praxis, Wellnesszone oder als Kanzlei für Anwälte und Steuerberater, wie es im Exposé heißt. Im Obergeschoss stehen 159 Quadratmeter Wohnfläche mit drei Zimmern, Bad und Gäste-WC zur Verfügung, zur Ausstattung gehören eine Dachterrasse ein Kamin.

**Platz 3: Modernisierte Villa in Groß Ilsede:** Für 770.000 Euro steht diese repräsentative Villa mit elf Zimmern und drei Bädern zum Verkauf. Das stolze Alter des 1911 erbauten Hauses soll nicht täuschen: Es wurde unter anderem mit dreifach verglasten Fenstern, Dachdämmung und Fußbodenheizung modernisiert, auch eine Doppelgarage gehört zur Ausstattung. Zur 250 Quadratmeter großen Wohnfläche gehört eine kleine Einliegerwohnung im Dachgeschoss. Den Reiz des Gebäudes machen der Erker mit Türmchen-Dach, die alten Holztüren sowie das Kaminzimmer aus. Über den Wohn- und Essbereich gelangt man über die Terrasse in den Garten – das

dern zum Verkauf. Das stolze Alter des 1911 erbauten Hauses soll nicht täuschen: Es wurde unter anderem mit dreifach verglasten Fenstern, Dachdämmung und Fußbodenheizung modernisiert, auch eine Doppelgarage gehört zur Ausstattung. Zur 250 Quadratmeter großen Wohnfläche gehört eine kleine Einliegerwohnung im Dachgeschoss. Den Reiz des Gebäudes machen der Erker mit Türmchen-Dach, die alten Holztüren sowie das Kaminzimmer aus. Über den Wohn- und Essbereich gelangt man über die Terrasse in den Garten – das

Grundstück umfasst 705 Quadratmeter.

**Platz 4: Extravagantes Einfamilienhaus in der Gemeinde Ilsede:** Liebhaber des Kubismus sollten ein Auge auf dieses Haus mit sandfarbenen Klinkern in der Gemeinde Ilsede werfen. Das 250 Quadratmeter große Haus mit sechs Zimmern und drei Badezimmern kostet 750.000 Euro, steht auf einem 635 Quadratmeter großen Grundstück und verfügt über zwei Garagenstellplätze. Das Haus wurde 2012 gebaut, verfügt über dreifachverglaste Fenster, Fußbodenheizung und Kamin. Durch eine Einliegerwohnung eignet es sich als Mehrgenerationenhaus. Ein Blickfänger ist der offene Wohnbereich mit hochwertiger Küche und riesiger Kücheninsel.

**Platz 5 – Bauernhof mit riesigem Grundstück in Edemissen:** Goldene Wasserhähne gibt es nicht nur in Edelsuiten, sondern auch in diesem ruhig gelegenen Einfamilienhaus in Edemissen mit 2.543 Quadratmeter großem Grundstück. Stall und Scheune bieten Potential für einen weiteren Ausbau. Die Immobilie kostet 749.000 Euro und beinhaltet 265 Quadratmeter Wohnfläche auf drei Etagen, zehn Zimmer und drei top ausgestattete Bäder, zwei davon mit Fußbodenheizung. Der Wohn- und Essbereich des 1961 gebauten Hauses verfügt über einen Kaminofen und ist offen gestaltet, der Flur im Obergeschoss gibt den Blick durch die Dachbalken frei auf das Obergeschoss.



# Michael Kramer bleibt CDU-Vorsitzender in Lengede

Jahresversammlung des CDU-Gemeindeverbands Lengede wählt neuen Vorstand – **Kritik an Heizungsgesetz**

**Lengede.** „Wir lassen uns nicht von einer Minderheit vorschreiben, wie wir zu essen, zu reisen, zu heizen und zu leben haben“. Mit diesen Worten wies der CDU-Kreisvorsitzende Christoph Plett vor den knapp 30 Mitgliedern in der Jahresversammlung des CDU-Gemeindeverbands Lengede die geplanten Vorschriften der Grünen ab.

Die Gesetze zum Austausch privater Heizungsanlagen führten zu Teileignungen, zudem würden dringend notwendige Straßenbauprojekte verhindert, was zu transport- und verkehrstechnischem Stillstand führe. Dies seien für eine industrie- und mittelstandsgeprägte Region alles andere als gute Zukunftsaussichten.

Die Aktionen von Klimaaktivisten am Niedersächsischen Landtag sowie deren Straßenblockaden seien nicht mit dem Recht auf die Meinungs- und Demonstrationsfreiheit zu rechtfertigen. „Es sind Straftaten und es bleiben Straftaten.“ Zudem bedauerte der Landtagsabgeordnete das Auslaufen der Förderschule Lernen. „Mit SPD und Grünen wird es kein begabungsgerechtes Schulsystem geben, sondern die Einheitsschule steht vor der Tür.“

Bei den politischen Berichten nahm Wolfgang Belte zur Arbeit der CDU im Gemeinderat Stellung, und Michael Kramer berichtete aus dem Kreistag Peine sowie dem Regionalverband Großraum Braunschweig. „Wir treten für ein positives Erschei-

nungsbild unserer Gemeinde ein“, betonte Gemeinderat Michael Kramer. Die CDU sehe sich in Lengede nicht als Verhinderungspartei, sondern unterstütze sinnvolle Maßnahmen zur Unternehmensansiedlung und damit zur Schaffung von Ausbildungs- und Arbeitsplätzen.

Bildung, Kultur, Sport, Familien und Senioren würden im Mittelpunkt christlich-demokratischer Kommunalpolitik stehen. Für alle erreichbarer Einzelhandel, einsatzbereite Feuerwehren und die Sicherheit aller Verkehrsteilnehmer seien eine Daueraufgabe der Ratsmitglieder. Kramer wies hierbei besonders auf die dringende Verbindung aller Orte mit Radwegen, erforderliche Straßensanierung-

gen am Woltwiescher Weg und der Fuhsestraße sowie Entschärfungen der Ortsdurchfahrten in Barbecke und Broistedt hin.

Mit seiner einstimmigen Wiederwahl ist Michael Kramer nach 36 Amtsjahren erneut als Parteivorsitzender bestätigt worden. Als Stellvertreter unterstützen ihn Wolfgang Belte und Thomas

Strohbecke. Kassenwart bleibt Hans Grünhagen und Schriftführer Helmut Müller. Als Vertreter der Ortsverbände wurden Hermann Eikenloff und Horst Grigat (Barbecke), Patrick Fölsch (Broistedt), Hinrich Roloff und Tobias Prüsse (Klein Lafferde) sowie Jörg Meckoni und Andre Bank (Woltwiesche) gewählt.



Michael Kramer (von links) mit seinem neuen CDU-Vorstand: Patrick Fölsch, Hermann Eikenloff, Thomas Strohbecke, Hans Grünhagen, Hinrich Roloff, Horst Grigat, Tobias Prüsse, Jörg Meckoni, Wolfgang Belte und Andre Bank.

FOTO: CDU LENGEDE

**BIG DURST** Cello's Getränkehandel

Montag-Freitag 08.00-18.00 Uhr  
Samstag 08.00-14.00 Uhr

Marcel Bartsch • Peiner Straße 9 • 31228 Peine-Stederdorf  
Service Hotline: 0 51 71 - 177 22 • bd-getraenkemarkt@acor.de

+++ MO-FR VON 8.00-18.00 UHR • SA VON 8.00-14.00 UHR GEÖFFNET +++

<b>Einbecker</b> versch. Sorten 20 x 0,33L <b>12.99</b> zzgl. € 3,10 Pfand 1L=€ 1,97	<b>Dithmarscher</b> Pilsener 20 x 0,33L <b>13.49</b> zzgl. € 4,50 Pfand 1L=€ 2,04
<b>Vilsa</b> Mineralwasser versch. Sorten 12 x 1L PET <b>5.49</b> zzgl. € 3,30 Pfand 1L=€ 0,46	<b>Bad Harzburger</b> Gartenglück Apfel-Pflaume 12 x 0,75L <b>7.49</b> zzgl. € 3,30 Pfand 1L=€ 0,83
<b>Ohlenhof</b> Apfelsaft 6 x 1L <b>7.99</b> zzgl. € 2,40 Pfand 1L=€ 1,33	<b>Paulaner</b> Spezi 20 x 0,5L <b>15.99</b> zzgl. € 3,10 Pfand 1L=€ 1,60

Druckfehler & Irrtümer vorbehalten! Abgabe nur in haushaltüblichen Mengen, solange der Vorrat reicht. BIG DURST ist ein Kooperationsystem der Getränke Ahlers GmbH, Industriestrasse 15, 28832 Achim. Vertragsverhältnisse kommen ausschließlich mit dem Rechtsträger des jeweiligen Getränkemarktes, in dem Sie einkaufen, zustande. www.bigdurst.de

3810001\_002422

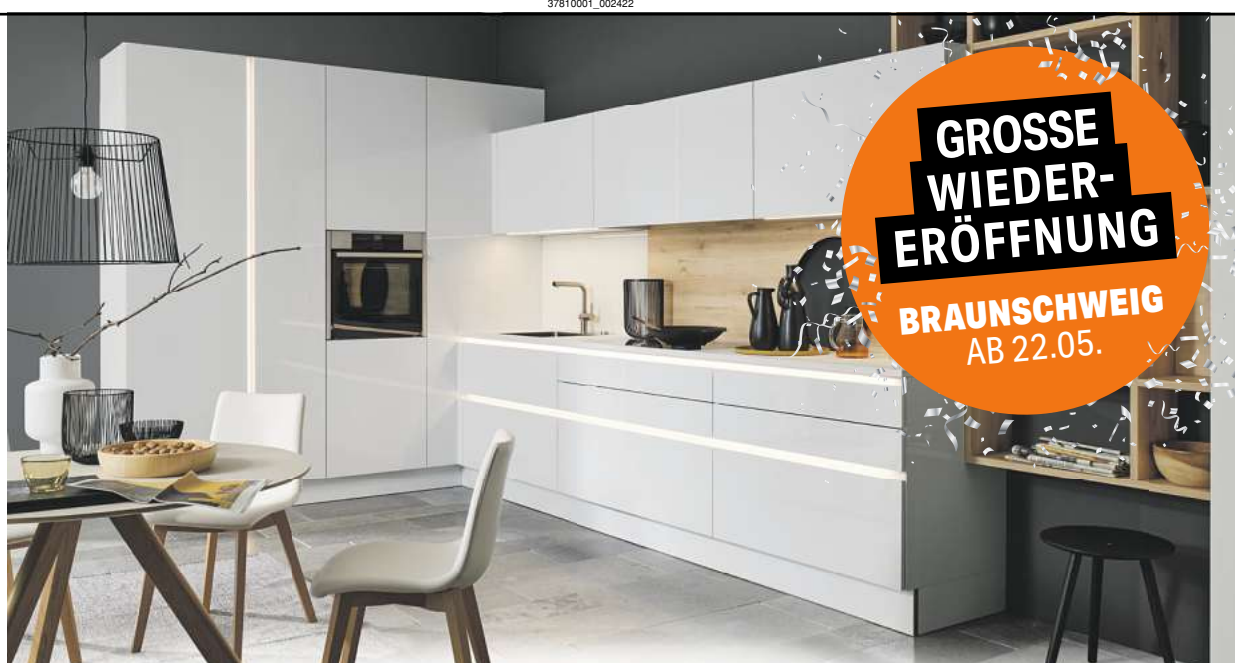
## STEINARBEITSPLATTEN

# GRATIS<sup>1</sup>

### WÄHLEN SIE AUS 8 DEKOREN



<sup>1</sup> Beim Kauf einer freigeplanten Küche ab 8.998,- € erhalten Sie die abgebildeten Arbeitsplatten (Quarz- oder Naturstein) preisgleich zu Schichtstoff-Arbeitsplatten. Wählen Sie aus den abgebildeten Dekoren: Oriental Black poliert, Belgian Blue poliert, Marengo poliert, Beach Dark Grey poliert, Beach Medium Grey poliert, Renaissance Black poliert, Steel Grey poliert und Steel Grey satiniert. Sie zahlen lediglich zusätzlich die Kosten für die Anpassungsarbeiten der Arbeitsplatte (Eckverbindungen, Kantensplittur, Ausschnitte). Aktion gültig für Neuaufträge. Nicht kombinierbar mit anderen Aktionen. Gilt nicht für bestehende Angebote und bereits erteilte Aufträge. Ausgenommen sind die im aktuellen Prospekt beworbenen Angebotsküchen. Gültig bis 09.06.2023.



**GROSSE WIEDER-ERÖFFNUNG**  
**BRAUNSCHWEIG**  
AB 22.05.

**der küchenmacher**  
KÜCHE IST UNSERE LEIDENSCHAFT

► **WOLFSBURG**  
küma GmbH  
Brandgehaege 3a  
38444 Wolfsburg  
Tel.: 05308 40493 - 0  
wolfsburg@derkuechenmacher.de

Öffnungszeiten: Di - Fr: 10 - 19 Uhr, Sa: 10 - 16 Uhr  
f derkuechenmacher | p derkuechenmacher | derkuechenmacher.de

► **BRAUNSCHWEIG**  
KÜVG Küchenvertriebsgesellschaft mbH  
Sudetenstraße 4b  
38114 Braunschweig  
Tel.: 0531 129749 - 10  
braunschweig@derkuechenmacher.de

► **HILDESHEIM**  
Der Küchenmacher GmbH  
Drispensdter Straße 8  
31135 Hildesheim  
Tel.: 05121 20630 - 0  
hildesheim@derkuechenmacher.de

**GREEN MONDAY:**  
HILDESHEIM HAT MONTAGS GESCHLOSSEN



# Für mehr als 1.300 Kinder gibt es keinen Kita-Platz

**Dramatische Lage in Peine:** Kreisweit fehlen 926 Kindergarten- und 426 Krippenplätze

VON MIRJA POLREICH

**Peine.** Landesweit fehlen rund 45.000 Kita-Plätze. Auch im Kreis Peine ist die Lage mancherorts dramatisch für Mütter und Väter, die dringend einen Betreuungsplatz für ihre Kinder benötigen. Wo man der Nachfrage besonders hinterherhinkt, erfahren Sie hier.

Derzeit gibt es im gesamten Kreisgebiet 426 Kinder im Krippenalter, die auf einen Betreuungsplatz warten. Noch dramatischer sieht die Lage bei den Kindergartenplätzen aus: Hier fehlen nach Angaben der Peiner Kreisverwaltung rund 946 Plätze.

„Die Zahl der Fehlplätze ist von Kommune zu Kommune unterschiedlich“, sagt Kreissprecher Fabian Laaß. „Hinzu kommt, dass es häufig auch Mehrfachanmeldungen für zu betreuende Kinder für verschiedene Einrichtungen gibt.“ Ein weiteres Problem: Eine hohe Anzahl von Flex-Kindern. Bei ihnen ist noch nicht klar, ob sie in die Grundschule wechseln und dadurch gegebenenfalls Plätze in den Kitas frei werden.

Dass vielleicht doch noch kurzfristig ein Platz frei werden könnte, dürfte für Eltern ein schwacher Trost sein. Schließlich brauchen sie Planungssicherheit. Zumal seit nunmehr vielen Jahren ein Rechtsanspruch auf einen Kindergartenplatz besteht. Doch die Kommunen haben massive Probleme, diesen zu erfüllen. Da ist zum einen der Fachkräftemangel, da fehlen Baugrundstücke, und dann sind da auch noch die stark gestiegenen Baukosten und eine unzureichende Finanzierung.

Besonders viele Plätze fehlen demnach in der Stadt Peine und der Gemeinde Ilsede. In Peine sind es rund 347 Plätze für Kindergartenkinder sowie 164 Krippenplätze (betrifft Anmeldungen bis 1. März 2023, Anm. d. Red.). In Ilsede gibt es ein Defizit von 260 Kindergarten- und 256 Krippenplätzen, wobei der tatsächliche Bedarf bei letzteren erfahrungsgemäß eher bei etwa 200 Plätzen liege, erläutert Bürgermeister Nils Neuhäuser genannt Holtbrügge (parteionabhängig). In Wendeburg fehlen für das kommende Kita-Jahr, das am 1. August 2023 beginnt, keine Krippen-, aber 13 Kindergartenplätze. Allerdings stehen alternativ noch zehn Plätze im Spielkreis zur Verfügung.

In der Gemeinde Hohenhameln konnten im laufenden



Im Kreis Peine fehlen Kita-Plätze. Die Kommunen stehen vor großen Problemen, den Bedarf zu decken.

FOTO: TJENA/PIXABAY

Kita-Jahr alle Wünsche berücksichtigt werden, ebenso sind in der Gemeinde Lengede – doch wie es im kommenden Jahr aussieht, dazu geben die Verwaltungen keine Informationen und verweisen auf das laufende Vergabeverfahren. In der Gemeinde Vechelde sollen trotz hoher Nachfrage nach aktuellem Stand alle Betreuungsplatz-Ansprüche erfüllt werden. Auch in der Gemeinde Edemissen kann allen fristgerecht vorgemerkten Kindern zum neuen Kitajahr ein Platz angeboten werden.

Mit Stand vom 1. März 2023 werden im Peiner Stadtgebiet insgesamt 2.025 Kinder betreut. Davon sind 1.323 Kinder in städtischen und 702 Kinder in Einrichtungen dritter Träger untergebracht. Dazu gehören der evangelische Kindertagesstättenverband Peiner Land, die Lebenshilfe Peine-Burgdorf, die katholische Pfarrgemeinde Zu den Heiligen Engeln mit der Kita St. Elisabeth sowie der Spielkreis Eixe. Weitere Plätze gibt es durch rund 27 Tagesmütter und -väter: Sie betreuen aktuell 106 Krippen-, 14 Regelkinder und ein Hortkind.

Um den steigenden Bedarf zu decken, sollen neue Betreuungsplätze entstehen. Doch bis die neuen Einrichtungen gebaut und in Betrieb genommen sind, wird noch einige Zeit vergehen.

Bereits begonnen wurde mit den Erweiterungsarbeiten im Kinderparadies in Dungenbeck und in der Rappelkiste Duttonstedt. Die 25 neuen Regelplätze in Dungenbeck sollen voraussichtlich ab September zur Verfügung stehen, in Duttonstedt wird von einer Eröffnung für die neue Kindergartengruppe mit 25 Plätzen im März 2024 ausgegangen. Erweitert wird auch die Kita Bärenhöhle in Vöhrum. Die Umbau- und Sanierungsarbeiten laufen bereits seit längerem. Voraussichtlich ab dem Kitajahr 2024/2025 soll dort eine Regelgruppe mit 25 Kindern oder eine Inklusions-Gruppe (I-Gruppe) mit 18 Kindern eröffnet werden.

Die Lebenshilfe Peine-Burgdorf will in der Südstadt mit der Kita Igel zwei I-Gruppen sowie eine Regelgruppe mit Platz für insgesamt 61 Kinder schaffen. Im zweiten Quartal soll der Kaufvertrag für den Erwerb des Grundstücks sowie der Betreibervertrag zwischen der Lebenshilfe und der Stadt Peine unterschrieben und der Bauantrag eingereicht werden (wir berichteten).

Darüber hinaus hat die Stadtverwaltung andere Erweiterungen sowie Neubauten angedacht. Wie weit diese jedoch umgesetzt werden, muss zunächst politisch diskutiert und

beschlossen werden. So könnte an der Herrenfeldstraße in Vöhrum eine neue Kita entstehen, die in vier Gruppen Platz für bis zu 90 Kinder im Alter von null Jahren bis zur Einschulung bietet. Dafür soll das städtische Grundstück an einen Investor verkauft werden unter der Auflage, dass dieser dort eine Kita errichtet und betreibt.

Abstimmungsgespräche finden auch bezüglich einer Kita auf dem Härke-Gelände in der Peiner Kernstadt statt. Hier könnten aufgrund des Außenbereichs der Kita und des erwarteten Verkehrsaufkommens für den Bring- und Abholverkehr sowie Mitarbeiter-Parkplätze maximal 73 Betreuungsplätze entstehen.

Für die Kita „Zwergenmühle“ in Stederdorf prüft die Stadt, ob diese in ein Familienzentrum mit einem Neu- beziehungsweise Anbau im Außengelände umgewandelt werden kann. Dort könnten zudem eine Krippengruppe mit 15 Kindern und eine Regelgruppe mit 25 Kindern entstehen. In der Kita „Regenbogen“ in Rosenthal könnte eine neue Krippengruppe mit 15 Kindern geschaffen sowie die bestehende Kleingruppe mit zehn Kindern in eine Regelgruppe mit 25 Kindern umgewandelt werden. Ebenfalls geprüft wird ein Kita-Neubau am

Paul-Ehrlich-Weg in der Südstadt. Dort könnte eine neue Kindertagesstätte mit bis zu 150 Betreuungsplätzen für Kinder im Alter von einem Jahr bis zur Einschulung entstehen.

Weitere Erweiterungen sind dem Kita-Verband Peiner Land zufolge noch in der Kita Martin-Luther in der Südstadt, in der Kita „Hand in Hand“ in Vöhrum, in der Kita St. Petrus in Stederdorf sowie in der Kita „Mein Apfelbäumchen“ in Woltorf denkbar.

Damit – so die Rechnung der Stadt – könnten bis April 2028 zusätzlich 120 Krippen- und 427 Kitaplätze geschaffen werden. Auf eine verbindliche Zeitschiene – wie von der Politik in einem gemeinsamen Antrag von SPD und Grünen sowie CDU, FDP, Volt und Thomas Weitling gefordert – will sich die Verwaltung dabei aber nicht festlegen und verweist unter anderem auf politische Beschlüsse und finanzielle Voraussetzungen, die für die Bauprojekte gegeben sein müssen.

Eltern, die jetzt einen Betreuungsplatz brauchen, nützt das allerdings wenig. Sie können als letzten Schritt ihren Rechtsanspruch vor Gericht einklagen. Eine Klage ist derzeit in 2023 gegen den Landkreis Peine beim Verwaltungsgericht Braunschweig anhängig.



# Bäcker Garde übernimmt vier Wulfestieg-Filialen

Für neun Standorte geht es weiter – Kein Nachfolger an Schäferstraße

VON JAN TIEMANN

**Kreis Peine.** Nach der Insolvenz und dem endgültigen Aus für die Bäckerei und Konditorei Wulfestieg aus Essinghausen geht es für neun der zehn Filialen weiter, wenn auch unter neuem Namen und neuer Führung. Lediglich für die Filiale an der Schäferstraße in Peine sei noch kein Nachfolger gefunden worden, bestätigte Ralf Wulfestieg auf PAZ-Anfrage.

Neu im Kreis Peine ist die Bäckerei „Garde der gute Bäcker“ mit Hauptsitz im niedersächsischen Achim bei Bremen. Garde übernimmt die Standorte in Vöhrum, Bülten, Vechelde und Lehrte. Alle Mitarbeiterinnen und Mitarbeiter haben ein Übernahmeangebot bekommen. „Einige haben dies angenommen, andere nicht“, sagt Garde-Geschäftsführer Roberto Ferrari Renzi. „Die Filialen in Bülten und Lehrte sind geöffnet, allerdings noch unter dem Namen Wulfestieg. Die Geschäfte in Vöhrum und Vechelde sollen bald folgen.“ Alle vier Filialen werden künftig unter dem Namen „Garde der gute Bäcker“ laufen.

In den kommenden Wochen wird es nach Angaben von Renzi



In Vöhrum soll es bald unter dem Namen „Garde der gute Bäcker“ weitergehen. FOTO: RALF BÜCHLER

noch ein paar Umbauarbeiten geben, auch um die Standorte auf ein einheitliches Erscheinungsbild zu trimmen. „Wir sind ein bisschen mehr in Richtung Snacks und Café orientiert“, schildert Renzi. Natürlich gebe es aber auch die klassischen Bäckereiangebote. Garde hat übrigens die Brot-Rezepte von Wulfestieg übernommen. „Ein sehr schmackhaftes Brot“, lobt Renzi.

„Wir haben schon seit Längerem nach Standorten im Bereich Peine und Lehrte Ausschau gehalten, um näher an unseren Großkunden in Hannover und Braunschweig zu sein“, erklärt

Renzi. Garde beliefert unter anderem Kantinen und Krankenhäuser mit Backwaren. Durch die kürzeren Lieferwege sei die Frische der Waren dann noch besser.

Die Peiner Backmanufaktur Seidel hat wie berichtet die Standorte in Stederdorf, Essinghausen, Groß Lafferde und Didderse mit sämtlichen Mitarbeitenden übernommen. Die frühere Wulfestieg-Filiale in Hämelerwald wird von der Heide-Bäckerei Meyer aus Wahrenholz weitergeführt. Auch hier gab es ein Job-Angebot für die Beschäftigten.

KONZERT  
AGENTUR  
PIEKERT

#EinfachLive



**ANGELO KELLY**

so. 30.07.23 20h

**SALZGITTER • SCHLOSS SALTER**

Vorverkauf: An allen bekannten Vorverkaufsstellen

Online: [www.Reservix.de](http://www.Reservix.de) / [www.Eventim.de](http://www.Eventim.de) / [tickets.piekert.de](http://tickets.piekert.de)

[www.piekert.de](http://www.piekert.de)

16104901\_002423



## FRÜHLINGSPREISE BEI HEINEMANN

### FORD ECOSPORT 1.0 ECOBOOST ST-LINE

Gebrauchtwagen  
**17.450 €**



EZ: 02.2019 | 35.736 km | 103 kW (140 PS) | 3 Zylinder | 998 cm³ | Navigationssystem | Einparkhilfe vorne | Sitzheizung vorne | Multifunktionslenkrad | Lederlenkrad | Lenkradheizung | Klimaautomatik

### HYUNDAI TUCSON 1.6 GDI 4WD AUTOMATIK N LINE NAVI LED

Gebrauchtwagen  
**25.950 €**  
MwSt. ausweisbar



EZ: 10.2019 | 47.334 km | 130 kW (177 PS) | Navigationssystem | Einparkhilfe Kamera | Sitzheizung vorne | Lenkradheizung | Sportpaket

### FIAT 500 1.0 GSE HYBRID DOLCEVITA GLASDACH + APPS

Gebrauchtwagen  
**16.850 €**  
MwSt. ausweisbar



EZ: 01.2022 | 7.333 km | 51 kW (69 PS) | 3 Zylinder | 999 cm³ | Einparkhilfe hinten | Multifunktionslenkrad | Panoramadach | Paket: Navi, Touchscreen, Radio, USB, Bluetooth und DAB+ | Klimaautomatik

### PEUGEOT 2008 PURETECH 82 ACCESS

Gebrauchtwagen  
**8.770 €**



EZ: 06.2015 | 66.350 km | 60 kW (82 PS) | 3 Zylinder | 1199 cm³ | Klimaanlage | Elektrische Fensterheber | 5 Airbags | Notbremsassistent | CD-Player

### HYUNDAI KONA EV PREMIUM

NAVI + BELÜFTETE SITZE  
+ SHZ + WKR ALU

Gebrauchtwagen  
**29.390 €**



EZ: 10.2020 | 53.323 km | Elektro | 150 kW (204 PS) | Automatik | Navigationssystem | Einparkhilfe Kamera | Einparkhilfe vorne | Sitzheizung vorne | Klimaautomatik

### VW PASSAT VAR. 2.0 TDI SCR BLUEMOTION COMFORTLINE

Gebrauchtwagen  
**19.750 €**  
MwSt. ausweisbar



EZ: 05.2017 | 61.831 km | Diesel | Euro 6 | 110 kW (150 PS) | 4 Zylinder | 1968 cm³ | Anhängervorrichtung, anklappbar | Müdigkeitserkennung | Lendenwirbelst. v. mit Massagef. | Navigationssystem | Einparkhilfe vorne | Einparkhilfe hinten

Gesellensteig 39 | 38229 Salzgitter  
05341-8881 20 | [www.heinemann-gruppe.de](http://www.heinemann-gruppe.de)



HAPPY MOBILITY FOR YOUR LIFE!  
**HEINEMANN**  
GRUPPE

**HYUNDAI**



# Feiern Sie Pfingsten?

Teilnehmer der Umfrage können einen **50-Euro-Gutschein** von Media Markt gewinnen



Bienen suchen nach Nektar in einer prächtigen Blüte einer Pfingstrose.

FOTO: DIETMAR GEISER

**Peiner Land.** Der „Geburtstag der Kirche“ ist ein gesetzlicher Feiertag, aber nicht überall in Deutschland gibt es die Pfingstferien und nicht jeder feiert den Tag.

Als beweglicher Feiertag gibt es kein festes Datum für Pfingstsonntag und -montag. Wie viele andere christliche Feste auch hängt Pfingsten vom Osterdatum ab. Da dieses variabel ist, findet auch Pfingsten an unterschiedlichen Daten statt. In diesem Jahr fällt Pfingsten auf Sonntag, den 28. Mai, Pfingstmontag ist am 29. Mai. In Deutschland, Österreich, Belgien, Dänemark und einigen anderen europäischen Ländern ist der Pfingstmontag ein gesetzlicher Feiertag. Der Pfingstsonntag ist nur in Brandenburg ein gesetzlicher Feiertag.

Rund um Pfingsten haben sich verschiedene Bräuche entwickelt. Oft haben diese nicht nur kirchliche, sondern auch weltliche Bezüge zu regionalen Frühlingsbräuchen. Ein typischer Pfingstbrauch ist etwa das Pfingstsingen. Beim Pfingstsingen, auch Pfingsterei- oder Eiersingen, ziehen Männer von Haus zu Haus und singen Pfingstlieder. Ursprünglich baten

sie dabei um Gaben wie Eier, Speck, Schnaps, Tabak oder Geld.

Wir würden gerne von Ihnen wissen, ob Sie Pfingsten feiern. Machen Sie mit bei unserer Umfrage. Scannen Sie den QR-Code mit Ihrem Smartphone oder gehen Sie auf <https://aktion.paz-online.de/umfrage/pfingsten>. Als Dankeschön haben Sie die Chance auf einen 50-Euro-Gutschein von Media Markt.

In der letzten Woche wollten wir Ihre Meinung zum Deutschlandticket wissen. 20,8 Prozent der Teilnehmer finden das Deutschlandticket super und haben das Ticket entweder schon gekauft, oder haben vor, es bald zu kaufen. 15,6 Prozent finden die Idee an sich super, aber das Ticket zu teuer. Die Mehrheit (63,6 Prozent) allerdings wird kein Deutschlandticket kaufen.



Direkt zur Umfrage: Scannen Sie den QR-Code mit Ihrem Handy.

**hallo** PEINER  
wochenende

## LESERREISEN

Wunderschöne Landschaften mit der Costa Firenze!

ab  
**€779\***  
p.P.



## An der Küste Norwegens entlang

7 Nächte mit der Costa Firenze ab/bis Kiel mit Sommerferien-Terminen!

**Termine:** 07.07. - 14.07.2023  
28.07. - 04.08.2023

Entdecken Sie auf einer Kreuzfahrt mit der Costa Firenze die atemberaubende Schönheit der norwegischen Fjorde. Als Highlight der Reise erwartet Sie unter anderem der beeindruckende Geirangerfjord, wo Sie majestätische Wasserfälle und spektakuläre Landschaften bewundern können. Machen Sie einen Zwischenstopp in der quirligen Stadt Stavanger. Hier lohnt sich ein Ausflug zum Pikestolen. An Bord der Costa Firenze können Sie sich auf ein unvergessliches Erlebnis freuen, mit erstklassiger Unterhaltung und leckerem Essen.

### Leistungen:

- ✓ 7 Nächte auf der Costa Firenze in der gewählten Kabinenkategorie
- ✓ Vollpension an Bord: Frühstück, Mittagessen, Abendessen und Kindermenüs mit täglich frischen und wechselnden Gerichten
- ✓ Themenabende und Gala Dinner
- ✓ Deutschsprachige Betreuung an Bord
- ✓ Bestes Unterhaltungsprogramm: Theater, Kasino, Diskothek, Kids & Teens Club für verschiedene Altersgruppen sowie freier Eintritt zum Pooldeck und in das Fitnessstudio
- ✓ Betreuung im Squok-Kinderclub, für Kinder (3 bis 17 Jahre)
- ✓ Trinkgelder an Bord

### Preise pro Person\*:

07.07. - 23.07.2023	
Innenkabine	779 EUR
Außenkabine	969 EUR
Balkonkabine	1.149 EUR
28.07. - 04.08.2023	
Innenkabine	799 EUR
Außenkabine	1.049 EUR
Balkonkabine	1.249 EUR

Einzel- und Mehrbettbelegung auf Anfrage

Anmeldeschluss: 14.06.2023 \*Preise p.P. bei 2er-Belegung, inkl. Trinkgeld. Limitiertes Kontingent. Es gelten die aktuellen Zusätzlichen und Allgemeinen Reisebedingungen inkl. der Medizinischen Hinweise von Costa Kreuzfahrten. Bei Kontaktaufnahme erhalten Sie weitere vorvertragliche Informationen und Details von unseren Reiseberatern. Tipp- und Druckfehler vorbehalten. Vorbehaltlich Verfügbarkeit. Veranstalter: Costa Kreuzfahrten, Niederlassung der Costa Crociere S. p. A., Am Sandtorkai 39, 20457 Hamburg. Vermittler: Treffpunkt Schiff/Atouro GmbH, Martin-Luther-Straße 69, 71636 Ludwigsburg

BUCHUNG UND BERATUNG BEI TREFFPUNKT SCHIFF:

07141 - 7 02 36 72 (gebührenfrei) // Stichwort: 1666 // Mo. - Fr. 09.30 - 18.00 Uhr

Weitere preislich attraktive Treffpunkt Schiff Sonderkontingente finden Sie unter [www.treffpunkt-schiff.de/specials](http://www.treffpunkt-schiff.de/specials)

TREFFPUNKT  
**SCHIFF**



# Städtereisen für Sparfüchse

Die günstigsten Großstädte für einen City-Trip

**E**ssen und Trinken, Sightseeing, Unterkunft – ein Städtetrip kann ganz schön ins Geld gehen. Doch das muss nicht sein. Wir verraten dir, welche europäischen Ziele in diesem Jahr besonders günstig sind.

Raus aus dem Alltag, kurz mal weg, etwas anderes sehen: Ein Städtetrip übers Wochenende oder als Kurzurlaub eignet sich perfekt, um dem gewohnten Trott zu entfliehen. Doch bei vielen ist die Reisekasse durch Energiekrise und Inflation klein, die Kosten für Flüge dafür umso größer. Wie gut, wenn man dann wenigstens vor Ort etwas Geld sparen kann.

Ein Postunternehmen des Vereinigten Königreichs, das Post Office Travel Money, hat untersucht, welche europäischen Reiseziele sich auch mit schmalem Budget wunderbar entdecken lassen. Denn eine Städtereise muss nicht unbedingt teuer sein.

Um herauszufinden, welche Ziele am günstigsten sind, hat sich das Unternehmen die Durchschnittspreise typischer Ausgaben von Urlaubern angeschaut.

Dazu gehören unter anderem die Preise für eine Tasse Kaffee, eine Flasche Bier, ein Drei-Gänge-Menü für zwei Personen mit einer Flasche Hauswein, zwei Übernachtungen in einem Drei-Sterne-Hotel für zwei Personen, Ticket für den Nahverkehr und Eintrittspreise für die Top-Touristenattraktionen. Aus den zusammengerechneten Kosten



Erschwingliche Hauptstadt: Laut einer Analyse ist Lissabon die günstigste europäische Stadt für einen Kurztrip. FOTO: IMAGO IMAGES

wurde ein Ranking erstellt – und der Gewinner ist eine echte Überraschung. Wir verraten dir die zehn günstigsten Großstädte für einen City-Trip.

## Platz 3: Krakau in Polen (288,78 Euro)

Krakau – eine Stadt zwischen Vergangenheit und Moderne. Hier trifft gotischer Bau auf zeitgenössisches Design, Kunst und Kultur auf eine bewegte Geschichte. Egal ob du lieber von einer Sehenswürdigkeit zur anderen springen möchtest oder die Natur vorziehst: Die Stadt an der Weichsel hat für einen Kurz-

urlaub einiges zu bieten. Und günstig ist sie dazu. Vor allem mit ihren geringen Preisen für Museen, Galerien und die beliebtesten Touristenattraktionen kann Krakau laut der Untersuchung punkten und landet in der Liste der günstigsten Städtereiseziele in Europa auf Rang 3.

Auch wenn Krakau nicht die Hauptstadt Polens ist, braucht sie sich hinter ihrer großen Schwester Warschau nicht zu verstecken: Mit über 100 Kirchen, 125 Kunstgalerien, 40 Museen, über 200 Cafés und mehr als 100 Kneipen wird es hier gewiss nicht langweilig.

## Platz 2: Vilnius in Litauen (258,97 Euro)

Nur um wenige Cent geschlagen wurde Litauens Hauptstadt Vilnius. Trotz ihrer Prunkbauten, engen Gassen und vielen barocken Kirchen, denen sie ihren Beinamen „Rom des Nordens“ verdankt, gilt Vilnius noch immer als Geheimtipp für Städtereisen. Dabei ist die Altstadt sogar Unesco-Weltkulturerbe.

Besonders günstig ist hier der Nahverkehr: Für den Airport-Transfer zahlst du im Durchschnitt lediglich 1,35 Euro, ein 48-Stunden-Ticket für die Öffis gibt es für rund 8,31 Euro.

## Platz 1: Lissabon in Portugal (258,69 Euro)

Einen Galão in der Sonne genießen und den Duft von frisch gebackenen Pastel de Nata einatmen, dazu viele Sehenswürdigkeiten, verwinkelte Gassen und die Lage an der Atlantikküste: kein Wunder, dass Lissabon als Reiseziel so beliebt ist. Und laut der Studie von Post Office Travel Money ist es hier nicht nur besonders schön, sondern auch besonders günstig.

Im Vergleich zum Vorjahr sind die Preise nur um zwei Prozent angestiegen – ein weitaus geringerer Wert als an anderen Reisezielen. Damit konnte sich Lissabon gegen alle osteuropäischen Städte durchsetzen und ihren Rang im Vergleich zum Vorjahr um einen Platz verbessern.

Grund für die gute Bewertung sind vor allem die geringen Kosten für Essen und Getränke so-

wie für die Unterkunft: Laut der Analyse zahlt man in Lissabon im Durchschnitt nur 1,55 Euro für einen Kaffee und knapp 140 Euro für zwei Nächte in einem Drei-Sterne-Hotel.

## Diese Ziele sollten Sparfüchse lieber meiden

Am teuersten schnitten laut der Analyse erneut Amsterdam und Venedig für einen Städtetrip ab. Vor allem die hohen Kosten für eine Unterkunft gaben hier den Ausschlag für die schlechte Platzierung. Dem Ranking zufolge zahlen zwei Personen für zwei Nächte in einer Drei-Sterne-Unterkunft in Venedig 552,45 Euro, in Amsterdam sogar 604,24 Euro.

Wenig überraschend ist, dass Sparfüchse Hauptstädte für einen Kurztrip lieber meiden sollten. Denn auch Paris, Barcelona, London, Rom, Madrid und Berlin landeten auf den hinteren Plätzen.

Doch zum Glück gibt es zu den ohnehin eher überlaufenen Zielen schöne Alternativen. Lass dich von unseren „Second Cities“ inspirieren.

## Die 35 günstigsten Städtereiseziele im Überblick

Im Gegensatz zu den Vorjahren haben es 2023 mehrere westeuropäische Städte in die Top-Ränge geschafft.

Die ganze Liste findest du online unter:  
[www.reisereporter.de/guenstig-2023](http://www.reisereporter.de/guenstig-2023)

**Schmidt**  
Reisen Salzgitter

Michael Schmidt Omnibusbetrieb e.K.  
Chemnitz Straße 25a, 38226 Salzgitter  
05341/84700  
[www.schmidt-busreisen.de](http://www.schmidt-busreisen.de)

Ihr Experte für Busreisen –  
Wir beraten Sie gerne!

### Tagesfahrten

02.06. Edersee inkl. Schifffahrt & Mittagessen	
anschl. Bad Wildungen	53,00 €
03.06. Hafenstadt Wismar	41,00 €
03.06. Berlin – Friedrichstraße	27,00 €
04.06. Ostseebad Grömitz	42,50 €
18.06. / 23.07. Hansestadt Hamburg	28,50 €
18.06. Hamburg mit Miniatur Wunderland	49,00 €
21.06. / 19.07. Fahrt ins Blaue inkl. Mittagessen	44,50 €

22.06. / 09.07. Landesgartenschau Bad Gandersheim	inkl. Eintritt	49,00 €
24.06. Kieler Woche		43,00 €
25.06. Rosenträume Friedrichstadt		42,50 €
25.06. Spreewald inkl. Kahnfahrt u. Mittagessen		72,90 €
01.07. Berlin - Bahnhof / Zoo		29,00 €
01.07. / 05.08. Slubice / Frankfurt - Oder		35,00 €
02.07. Hagenbecks Tierpark	zzgl. Eintritt	32,00 €
02.07. Nordseeheilbad Büsum		41,00 €
05.07. Bad Zwischenahn		32,00 €
05.07. Schwerin		39,00 €
07.07. Matjestage Bremerhaven		30,00 €
09.07. Potsdam		30,00 €
09.07. Potsdam inkl. Schifffahrt „Schlössertour“		56,00 €

13.07. / 17.08. „Wilde Erika“ in Eckernworth inkl. Mittagessen, Fahrt mit der wilden Erika u. Kaffeegedeck	58,50 €
15.07. Nordseeheilbad Cuxhaven	38,00 €
15.07. Nordseeinsel Helgoland inkl. Schifffahrt	83,00 €
16.07. Ostseebad Boltenhagen	38,00 €
16.07. / 06.08. Steinhuder Meer	25,00 €
22.07. Leipzig Angebot	25,00 €
22.07. Leipzig Zoo inkl. Eintritt Angebot	52,00 €
23.07. Ostseebad Grömitz	41,00 €
27.07. Harzrundfahrt „3 Talsperren“ inkl. Mittagessen, Reiseleitung & Kaffeegedeck	67,50 €
29.07. Travemünder Woche	38,00 €
29.07. Berlin mit Schifffahrt	63,00 €

### Spargelassen

01.06. in Karze anschl. Bad Bevensen	57,00 €
04.06. Waldgaststätte Eckernworth anschl. Steinhude o. Celle	58,00 €
06.06. Schenkenküche anschl. Hameln	58,50 €
10.06. bei Tiemann anschl. Steinhude	59,90 €

### Musical Reisen

Hamburg	
23.07. / 03.09. KÖNIG DER LÖWEN	ab 123,00 € PK 4
EISKÖNIGIN	ab 112,00 € PK 4
Mamma Mia	119,00 € PK 4
Hamilton	108,00 € PK 4
Berlin	
03.06. „ARISE“ Friedrichstadtpalast	85,00 € PK 4
01.07. „Romeo und Julia“	133,00 € PK 3
Bochum	
12.08. Starlight Express	ab 128,00 € PK 4

### Reisen 2023

08.06.-11.06. / 05.10.-08.10. Pfalz & Elsass – Deutsche Weinstraße, Straßburg & mehr	
3* Hotel Schweigener Hof, Halbpension, Rundfahrten Schifffahrt und Weinprobe	ab 465,00 €
23.06.-30.06. / 08.10.-15.10. Grömitz / Urlaub an der Ostsee	
4* Hotel Carat Hotel, Halbpension, Taxitransfer zubuchbar	ab 1.100,00 €
25.08.-27.08. NEU – Bundesgartenschau Mannheim	
4* LanzCarré Hotel in Mannheim, Halbpension, Reiseleitung Mannheim, Eintritt BUGA inkl. Seilbahnfahrt, Berg- und Talfahrt Niederwaldendenkmal	399,00 €
- Alle Reisen ab Peine -	
Weitere Reisen finden Sie unter <a href="http://www.schmidt-busreisen.de">www.schmidt-busreisen.de</a>	



# „Häusliche Gewalt darf kein Tabuthema sein“

**40 Jahre Frauenhaus Peine:** Treffen mit vielen Gästen im Kreismuseum – Rückblick auf die Geschichte

VON JANINE BARRESI

**Peine.** Anlässlich des 40-jährigen Bestehens des Peiner Frauenhauses und des 20. Geburtstages der Beratungs- und Interventionsstelle häusliche Gewalt (BISS) hat es jetzt ein Jubiläumstreffen im Peiner Kreismuseum gegeben. Zusätzlich gibt es dort eine Ausstellung der Fotografin Lara Wilde zum Thema „Das Licht am Ende des Dunkels – Fotografien aus dem Peiner Frauenhaus“ zu sehen. Die Ausstellung läuft noch bis zum 20. August.

Stefanie Weigand, Leiterin des Peiner Frauenhauses, führte durch das Programm. Sie bezog sich auf den Club of Rome, dieser zähle fünf Punkte auf, wie die Menschheit noch zu retten sei. „Ein Punkt ist die Ermächtigung der Frauen, Empowerment. Das hat Lara geschafft, in ihren Fotos umzusetzen“, so Weigand. Und Matthias Möhle betonte: „Der Landkreis Peine hat immer zu diesem Frauenhaus gestanden, und ich appelliere an Sie, den Gesprächsdrift zur Politik nicht abbrechen zu lassen.“

Vertreten waren beim Treffen unter vielen geladenen Gästen auch die drei Peiner Landtagsabgeordneten Julius Schneider (SPD), Christoph Plett (CDU) und Heiko Sachtleben (Grüne) sowie der stellvertretende Landrat Matthias Möhle (SPD), Superintendent Dr. Volker Menke, Gleichstellungs- und Integrationsbeauftragte, Vertreter des Landkreises, des Jobcenters, der Polizei, der Diakonie und des Peiner Kinderschutzbundes.

Das Gründungsmitglied Eva Schlaugat ging kurz auf die Geschichte des Peiner Frauenhauses ein. Sie beginne im Jahr 1975, als das Frauenhaus noch Frauenforum hieß. Dieses habe von Anfang an für die Frauenrechte, Gleichberechtigung und Gleichstellung im Beruf, im privaten Bereich und in der Gesellschaft gestanden. Es sollte eine Kon-



Von links: Lara Wilde, Eva Schlaugat, Kathrin Kinateter, Stefanie Weigand und Kathrin Sahin. Hinten von links: Julius Schneider, Matthias Möhle, Dr. Volker Menke und Heiko Sachtleben.

FOTO: JANINE BARRESI

taktstelle für Frauen sein, die sich in Notsituationen befinden, aber auch für Frauen, die einfach nur reden wollten.

„Wir haben geholfen wo es möglich war und wie wir es konnten. Manches Wochenende wurde geopfert“, schilderte Schlaugat. Die ehrenamtlichen Mitarbeiterinnen des Frauenforums hätten bei Arztbesuchen, Vermittlung bei Ämtern und Behörden oder beim Wohnungssuchen geholfen. Dann sei die Beratungsstelle hinzugekommen und man habe sich regelmäßig getroffen, um wichtige Frauenthemen zu diskutieren. Schließlich sei man zu dem Entschluss gekommen, dass es mehr Qualität und Professionalität brauche. „50 Frauen setzten sich 1979 im Kreiskeller zusammen und besprachen das Projekt Frauen-

haus. Im Mai 1983 wurde das Frauenhaus eingerichtet. Und schon einen Tag später zog schon eine Frau mit Kind in das Haus ein“, erzählte Schlaugat.

Dann seien die Beratungsstellen Heckenrose (Hilfe bei sexualisierter Gewalt) und 2003 BISS gegründet worden. „Es gibt nicht nur physische und psychische Gewalt, sondern es geht auch um Kontrolle“, so Schlaugat. Sie forderte: „Akteure müssen an einem Strang ziehen, und hier sind das Gesundheits- sowie Bildungswesen gefragt. Da bewegt sich einfach zu wenig.“ Die Peinerin fügte hinzu: „In den 40 Jahren hat sich etwas in der Hinsicht verändert, dass Missbrauch öffentlich wurde und wir es alle schrecklich finden. Doch leider ist die Gewalt an Frauen immer noch aktuell,

da hat sich leider nichts verändert.“

Für die BISS sprach Kathrin Sahin, die für die Beratung und Frauenberatung zuständig ist. Wenn es zu einem Einsatz von häuslicher Gewalt komme, nehme man telefonisch Kontakt zu den Frauen auf und kläre sie erst einmal über das Gewaltschutzgesetz auf. „Wer schlägt, muss gehen. Das gilt für Männer als auch für Frauen“, erläuterte Sahin. Die Frauen könnten im geschützten Raum zum ersten Mal erzählen, worüber sie mit niemandem sonst sprechen könnten. „Wir haben Schweigepflicht“, so die Beraterin, die auch betonte: „Häusliche Gewalt darf kein Tabuthema sein.“

Auch Fotografin Lara Wilde kam zu Wort, die im Kreismuseum an der Stederdorfer Straße

Bilder ausstellt. Sie wolle dem Unsichtbaren, dem „Nichtsagendürfen“ der Frauen, eine Stimme geben. „Es sind alles Porträtfotos. Ich wollte die Frauen nicht zur Schau stellen, sondern ihnen einen Raum zur Selbstdarstellung ermöglichen“, so die Fotografin. Ihr Appell: „Wir müssen die Unsichtbarkeit sichtbar machen. Ich mache es mit meinen Bildern, Sie können es auch.“

Das Peiner Frauenhaus befindet sich an einem geheimen Ort, es gibt dort elf Plätze für Frauen und bis zu 14 für Kinder. Dort sind elf Mitarbeiterinnen tätig. Das Team besteht aus staatlich anerkannten Sozialarbeiterinnen, einer Erzieherin und einer Hauswirtschafterin. Finanziert wird es von ihrem Förderverein, dem Landkreis Peine sowie von Tagessätzen über das Jobcenter. „Nach Peine in das Frauenhaus kommen Frauen aus ganz Deutschland“, erklärte Stefanie Weigand. Allerdings gebe es genauso viele Abweisungen wie auch Anfragen. „Beispielsweise gab es dieses Jahr knapp 30 Frauen, die aufgenommen und ebenso viele, die abgewiesen wurden“, skizzierte sie. Das große Ziel des Frauenhauses laute: „Eine Situation herzustellen, in der es keine Gewalt gegen Frauen mehr gibt.“ Weitere Infos gibt es unter [www.frauenhaus-peine.de](http://www.frauenhaus-peine.de).

## + NOTDIENSTE AM WOCHENENDE+

Alle Angaben ohne Gewähr.

### APOTHEKEN

**PEINE Brücken-Apotheke** Tel. (05171) 3244, Bahnhofstr. 5: Sa. 9-9 Uhr

**LENGEDE Post Apotheke** Tel. (05344) 7477, Bodenstedter Weg 5: Sa. 8.30-8.30 Uhr

**STEDERDORF Hubertus-Apotheke** Stederdorf Tel. (05171) 17543, Peiner Str. 18A: So. 9-9 Uhr

**VECHELDE Löwen-Apotheke** Tel. (05302) 2294, Hildesheimer Str. 20: So. 9-9 Uhr

### ÄRZTE

**PEINE Allgemeiner Bereitschaftsdienst** telefonische Erreichbarkeit bis zum Folgetag 7 Uhr, Tel. 116117: Sa., So. 8 Uhr

**LEHRTE Kassenärztliche Notfallpraxis im Klinikum** Tel. 116117, Manskestr. 22: Sa., So. 10-14, 17-20 Uhr

### KINDERÄRZTE

**BRAUNSCHWEIG Kinderärztlicher Bereitschaftsdienst im Klinikum** Tel. 116117, Salzdahlumer Str. 90: Sa., So. 10-20 Uhr

### ZAHNÄRZTE

**PEINE Zahnärztlicher Notdienst** Tel. (05176) 923399: Sa., So.

### TIERÄRZTE

**EDDESSE Dr. Dorothee Müller** Tel. (05176) 7332, Kochs Weg 16: Sa., So.



# Projekt unterstützt Anti-Gewalttraining

„Löwenkinder“: Kiwanis, Brägenwoost Bratters Orchestra und Volksbank-Brawo-Stiftung arbeiten zusammen

**Peine.** „Es ist Alltag: Es fällt ein dummes Wort, ein Wort gibt das andere, und schnell schlägt das in Gewalt um“, stellt Nicole Böer fest. Die Fachanwältin für Familienrecht und Vorsitzende des Peiner Anwaltvereins ist ausgebildete Mediatorin und kennt diese Schilderungen aus ihrer Praxis nur allzu gut. Das veranlasste sie, unter dem Titel „Löwenkinder“ ein entsprechendes Training für Grundschulen im Landkreis Peine anzubieten. Das Ziel bestehe darin, Kinder so selbstbewusst zu machen, dass sie sich aus solchen Situationen ausklinken können und nicht von einer Aggressionsspirale mitreißen lassen.

Begeistert von der Idee zeigten sich drei Seiten, die der Direktionsleiter Peine der Volksbank Brawo, Stefan Honrath, zusammenbrachte. Dazu gehört der Peiner Serviceclub Kiwanis, der das Projekt als Träger zu seinem Projekt macht. Hinzu kommt das Brägenwoost Bratters Orchestra, das 2022 sein Jubiläumskonzert

gab und dabei auch das Ende der traditionsreichen Peiner Formation verkündete.

Dazu sagt Professor Günter Geisler: „Als wir im vergangenen Jahr, am 30. April, unser 41-jähriges-Bestehen der Jazzband Brägenwoost Bratters Orchestra in der Schützengilde begangen haben, stand für uns fest, dass wir den gesamten Erlös für einen guten Zweck spenden wollten. Die Band war der Meinung, dass dies für ein gutes Projekt zugunsten von Kindern und Jugendlichen, am besten in einer Form von Präventionsmaßnahmen gegen Gewalt an Schulen, dienen sollte. Das Konzept von Frau Böer hat uns alle überzeugt, das mit ihrem Erfahrungspotenzial und einfachen Mitteln versucht, das Selbstbewusstsein von Schülerinnen und Schülern zu stärken.“

Als dritter Akteur kommt die Volksbank-Brawo-Stiftung hinzu. Da das Anliegen der Gewaltprävention ein Schwerpunkt der Stiftung ist, stockte sie den Betrag auf insgesamt 16.200 Euro auf



Von links: Stefan Honrath, Professor Günter Geisler, Nicole Böer, Claudia Bremer und Thomas Fast. FOTO: ISABELL MASSEL

und das, wie deren Vorstandsvorsitzender Thomas Fast sagt „mit Überzeugung und Begeisterung“. „Wir möchten gerne auch neuen Ansätzen eine Chance geben, gerade wenn sie einfach umzusetzen sind“, ergänzt Fast.

Die „Löwenkinder“-Kurse sind in drei Einheiten à 90 Minuten konzipiert und richten sich an Grundschüler. Die Kurse finden im Klassenverbund statt und stärken so neben dem einzelnen Kind auch die Klassengemeinschaft. Dazu erklärt Nicole Böer: „Die Kursinhalte orientieren sich

an dem Konzept ‚Stark auch ohne Muckis‘ von Daniel Duddek, das seit 13 Jahren erfolgreich bundesweit angewendet wird. In Einzel- und Gruppenübungen erfahren die Schüler die Wirkungen von Signalen der Körperhaltung und lernen von der Trainerin Merksätze zur Verankerung des eigenen Gefühls „in Ordnung“ und „stark und gelassen sein.“ In Rollenspielen übt Böer Alltagssituationen mit den Kindern. Sie betont: „Die Kursinhalte von ‚Löwenkinder‘ orientieren sich an der Lebenswirklichkeit der Kin-

der. Konflikte, andere Meinungen, Sticheleien, unterschiedliche Charaktereigenschaften und der Wunsch nach Aufmerksamkeit werden thematisiert.“ Nähere Beschreibungen zum Konzept finden sich unter [www.loewenkinder.info](http://www.loewenkinder.info) im Internet.

Den Grundschulen im Peiner Land wird nunmehr dieses Angebot von Kiwanis unterbreitet. Aus den Erlösen des Konzerts und durch die Volksbank-Brawo-Stiftung können Schulen bis zu 27 Kurse kostenlos in Anspruch nehmen. Geisler freut diese Möglichkeit: „Ich sehe die zunehmenden Meldungen über Gewalt an Schulen mit großer Sorge. Wir brauchen Mut, Leidenschaft und Überzeugung mit den Jugendlichen und den Lehrkräften gegen die zunehmende Gewalt an Schulen aktiv vorzugehen. Wir wissen aber auch alle, dass Maßnahmen, die zu kompliziert angelegt sind, oft nicht umgesetzt werden. Daher ist es umso wichtiger, mit wenigen aber einprägsamen Lerneinheiten ein Zeichen zu setzen.“

Medizin

ANZEIGE

## Wieder Lust auf die Lust!

So bekommen Sie sexuelle Schwäche in den Griff

Fühlen Sie sich häufig durch Ihren Arbeits- und Familienalltag gestresst? Oder hat Ihnen der Alltag im Bett die Lust und Leidenschaft geraubt? Das muss nicht sein! Ein rezeptfreies Arzneimittel namens Deseo hilft Ihnen, sexuelle Schwäche zu bekämpfen.

Stress, Alltagstrott und Erfolgsdruck wirken sich oft auf das sexuelle Verlangen aus. Das Sexualleben bleibt häufig auf der Strecke. Dabei müssen Sie sexuelle Unlust nicht in Kauf nehmen. Denn: Mit Deseo (rezeptfrei) gibt es Hilfe aus der Apotheke!

### Neuer Schwung für das Sexleben

Um die Leidenschaft und das sexuelle Verlangen zu steigern, enthält Deseo den natürlichen Arzneistoff Turnera diffusa, der seit Langem als Aphrodisiakum verwendet wird. Laut Arzneimittelbild setzt dieser im



DESEO – BEI SEXUELLER SCHWÄCHE

- ✓ Fördert die sexuelle Lust
- ✓ Wirksam und gut verträglich
- ✓ Wirkt unabhängig vom Einnahmezeitpunkt

Urogenitalsystem an und wird hauptsächlich bei sexueller Schwäche angewendet.

### Sich wieder spontan der Lust hingeben

Da die Tropfen regelmäßig und unabhängig vom Geschlechtsakt eingenommen werden, kann die so wichtige Spontaneität und Leidenschaft erhalten bleiben. Nebenwirkungen oder Wechselwirkungen sind nicht bekannt.

Für Ihre Apotheke:

**Deseo**  
(PZN 04884881)

Rezeptfrei!

[www.deseo.net](http://www.deseo.net)



Abbildung Betroffenen nachempfunden

DESEO. Wirkstoff: Turnera diffusa Dil. D4. DESEO wird angewendet entsprechend dem homöopathischen Arzneimittelbild. Dazu gehört: Sexuelle Schwäche. [www.deseo.net](http://www.deseo.net) • Zu Risiken und Nebenwirkungen lesen Sie die Packungsbeilage und fragen Sie Ihren Arzt oder Apotheker. • PharmaSGP GmbH, 82166 Gräfelfing • Die Einnahme von Arzneimitteln über längere Zeit sollte nach ärztlichem Rat erfolgen.

## Schwindelbeschwerden?

Was helfen kann, wenn sich alles dreht

Schwindelbeschwerden sind meist harmlos. Doch das Gefühl zu wanken oder dass sich um einen herum alles dreht, kann sehr belastend sein. Ein natürliches Arzneimittel aus der Apotheke verspricht wirksame Hilfe.

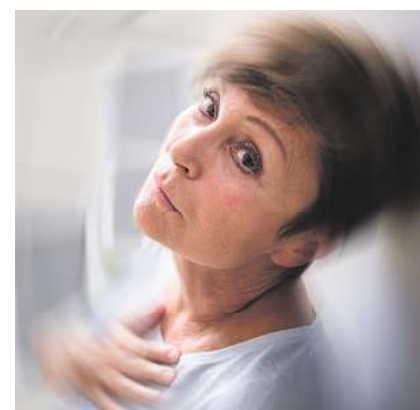
Schwindel tritt mit zunehmendem Alter immer häufiger auf und kann die Betroffenen stark in ihrer Lebensqualität einschränken. Die gute Nachricht: Ein natürliches Arzneimittel namens Taumea (rezeptfrei, Apotheke) kann bei Schwindelbeschwerden helfen.

### Wie Schwindelbeschwerden entstehen

Die Nerven senden ständig Gleichgewichtsinformationen an das Gehirn. Kommt es zu Störungen im Nervensystem, kann die Übertragung dieser Informationen behindert werden und Schwindel entstehen. Wichtig: Bei akuten, plötzlichen Schwindelbeschwerden sollte ein Arzt die Ursache abklären.

### Natürlich wieder im Gleichgewicht

In Taumea steckt ein spezieller Dual-Komplex aus Anamirta cocculus und Gelsemium sempervirens. Anamirta cocculus wird laut Arzneimittelbild die



Wirkung zugeschrieben, Schwindelbeschwerden zu lindern. Gelsemium sempervirens kann gemäß Arzneimittelbild typische Begleiterscheinungen wie z. B. Kopfschmerzen oder Benommenheit lindern. Neben- oder Wechselwirkungen mit anderen Arzneimitteln sind nicht bekannt.

### Der Tipp bei Schwindelbeschwerden

Für Ihre Apotheke:

**Taumea**  
(PZN 07241184)

[www.taumea.de](http://www.taumea.de)



Abbildung Betroffenen nachempfunden

TAUMEA. Wirkstoffe: Anamirta cocculus Dil. D4, Gelsemium sempervirens Dil. D5. TAUMEA wird angewendet entsprechend dem homöopathischen Arzneimittelbild. Dazu gehört: Besserung der Beschwerden bei Schwindel. [www.taumea.de](http://www.taumea.de) • Zu Risiken und Nebenwirkungen lesen Sie die Packungsbeilage und fragen Sie Ihren Arzt oder Apotheker. • PharmaSGP GmbH, 82166 Gräfelfing



# Von Freibadsaison bis Artenschutz



Wissen, was **Peine**, die **Region**  
und **die Welt** bewegt.



Und so geht's: QR-Code scannen,  
telefonisch ☎ 0800 12 34 912 (kostenfrei)  
oder online bestellen unter  
🌐 [abo.PAZ-online.de/angebot23](http://abo.PAZ-online.de/angebot23)

**29,90 €**  
für 8 Wochen

**+ 10 €**

Rossmann-  
Gutschein



**Peiner Allgemeine**  
ZEITUNG



Partner im RedaktionsNetzwerk Deutschland



# „Dorf Peine“: Ursprung der Stadt reicht bis ins 6. Jahrhundert zurück

Siedlungsreste in der heutigen Südstadt – Archäologe Thomas Budde wertet **Grabungsfunde** aus

**Peine.** Mit der frühen Stadtgeschichte von Peine befasst sich der Archäologe Thomas Budde. Kürzlich hat er Funde ausgewertet, die bei einer Grabung in der Südstadt zutage gefördert wurden. Hier muss sich einst das „Dorf Peine“ befunden haben, das deutlich älter als die erste urkundliche Erwähnung der Stadt ist.

Vermutlich im Jahr 1218 oder 1219 sei eine Urkunde ausgestellt worden, aus der hervorgeht, dass die im frühen 13. Jahrhundert gegründete Stadt Peine einen Vorgänger hatte: das alte Dorf Peine (lateinisch „vetus villa Peyne“). Einer „alten, fast vergessenen Hypothese“ folgend, habe Budde seit mehr als zehn Jahren in der Südstadt im Bereich der „Peiner Worth“ nach Spuren dieses alten Dorfes gesucht. Denn unter der Peiner Altstadt „waren trotz zahlreicher Untersuchungen nicht die geringsten Spuren des Vorgängers zu finden“.

Nach Anfangserfolgen im Bereich der Theodor-Heuss-Straße gelang Budde im Jahr 2020 auf dem Baugrundstück zwischen Nachtigallenweg und Fuhsering die für die frühe Stadtgeschichte wichtige Entdeckung des Dorfes. Doch an eine Auswertung der Grabung auf dem 3.000 Quadratmeter großen Areal sei aus Zeitgründen zunächst nicht zu denken gewesen. „Inzwischen lässt sich schon deutlich mehr sagen“, so Budde.

Der auffallendste Befund sei zunächst ein im Planum bis zu

zwei Meter breiter Entwässerungsgraben, der vom oberen Hang „fast schnurgerade“ auf die Fuhseniederung zuläuft. Budde vermutet auf Grundlage der geborgenen Funde, dass der Graben bereits spätestens im 10. Jahrhundert angelegt wurde. Zudem gebe es regelmäßige, teils tiefe Pfostengruben, die zu ebenerdigen Pfostenbauten gehört haben dürften. „Grundrisse ließen sich jedoch kaum sicher rekonstruieren, mit Ausnahme eines Sechsfosten-Speichers vom bekannten Typ der Heuberge zur oberirdischen Lagerung von Erntegut“, schildert der Archäologe. Am Nordrand könnte ein größeres Pfostenhaus gestanden haben, eine der gefundenen Gruben könnte ein Silo für die Lagerung von Getreide gewesen sein. Hinzu komme eine mit Feldsteinen ausgekleidete Herdgrube.

„Geprägt wird die Siedlung vor allem durch insgesamt 13 Grubenhäuser. Es handelt sich um kleine, eingetiefte hüttenähnliche Gebäude“, erklärt Budde. Auf eine Wohnfunktion deute hier nichts hin, darum geht Budde davon aus, dass es sich um Arbeitshäuser handelte. Zudem sei aufgrund von Spuren der Eisengewinnung und -verarbeitung klar, dass hier das Schmiedehandwerk betrieben wurde. Zur Wasserversorgung diene ein sogenannter Kastenbohlenbrunnen und eine runde Zisterne. „Der Brunnen konnte inzwischen dendrochronolo-

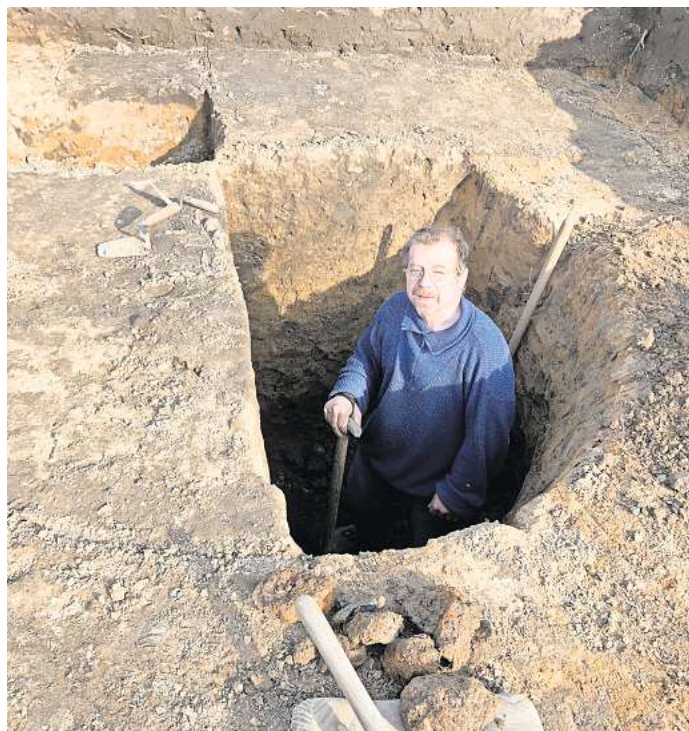
gisch um oder kurz nach 905 nach Christus datiert werden. Das meiste keramische Fundmaterial reicht sogar noch deutlich weiter zurück, nämlich in das 7. bis 8. Jahrhundert“, sagt Budde. Zwei Scherben der so genannten „Braunschweiger Drehscheibenware“, einem Imitat spätantiker römischer Keramik, datierten sogar spätestens in das 6. Jahrhundert.

Somit liege der Ursprung des „Dorfes Peine“ in der vormittelalterlichen, sprich germanischen Zeit. Daneben würden wenige

spätmittelalterliche bis frühneuzeitliche Befunde und Funde vorliegen. Besonders qualitätvolle Metallfunde gebe es kaum, was aber für eine gewerblich-handwerklich und landwirtschaftlich geprägte Ansiedlung normal sei, so der Archäologe. Von großer Bedeutung für die Stahlstadt Peine seien zahlreiche Reste von Verhüttung und dem Schmiedehandwerk, die viel über die Technik frühgeschichtlicher Eisengewinnung verraten könnten. Rätsel würden zum Beispiel noch Fragmente

menschlicher Skelettreste in den Gruben und Grubenhäusern aufgeben, die erst bei der Fundreinigung richtig aufgefallen seien.

Zu bedenken sei, dass bislang nur ein kleiner, äußerer Teil des Dorfes erfasst wurde. Das Hauptverdachtsgebiet sei immer noch die „Peiner Worth“ um die Worthstraße herum. „Auch die vorher schon entdeckten Funde an der Theodor-Heuss-Straße zeigen, dass mit einer sehr großen Siedlung zu rechnen ist“, so Budde.



Beginn der Ausgrabung der Brunnengrube mit dem Archäologen Thomas Budde.

FOTO: JENS HEUER

Tickets unter



KreisMusikschule  
Peine  
Peiner Percussions

**GALA Konzerte**

**Sa, 24.06.**

Einlass 19.00 Uhr | Beginn 19.30 Uhr

**So, 25.06.**

Einlass 18.00 Uhr | Beginn 18.30 Uhr

Hof Lauenstein (Zur Chaussee 1, 31249 Hohenhameln - Bründeln)





WUSSTEST DU SCHON?

Das ist DeineTierwelt

„Dein Tier in besten Händen“ – DeineTierwelt bringt als Online-Tiermarkt seriöse Anbieter und Interessenten zusammen, um jährlich rund 200.000 Tiere in ein neues Zuhause zu vermitteln. Im Online-Magazin gibt es Tipps und Wissenswerte rund um tierische Themen.

» [deine-tierwelt.de/magazin](http://deine-tierwelt.de/magazin)



FOTO: PIXABAY.COM

**USA: Schwarzbär unter einer Veranda wird zum TikTok-Star**

Ein ausgewachsener Schwarzbär suchte sich im US-Bundesstaat Connecticut ein ungewöhnliches Quartier für den Winterschlaf aus. Er versteckte sich unter der Veranda eines Hauses...

Mehr aktuelle News:

» [deine-tierwelt.de/magazin](http://deine-tierwelt.de/magazin)



FOTO: UNSPLASH.COM

**Chow Chow Bruno: Absage kurz vor der Adoption**

Der Chow Chow Bruno landete im Tierheim Köln-Dellbrück, weil er seine Familie gebissen hatte. Die Pfleger fanden ein Zuhause für ihn. Kurz vor der Adoption sagten die Interessenten dann aber wieder ab...

Mehr aktuelle News:

» [deine-tierwelt.de/magazin](http://deine-tierwelt.de/magazin)

# Fellknäuel im Bett

Warum schläft meine Katze immer am Fußende?



Das Fußende ist für Katze ein strategischer Platz im Bett.

FOTO: UNSPLASH.COM

Katzen schnell zu warm werden. Um nachts nicht zu überhitzen, aber trotzdem unsere Wärme zu spüren, seien unsere Füße ein idealer Ort, erklärt Tierärztin Jess Kirk. Manche Katzen wechseln nachts aber auch ihre Schlafposition und wandern mal näher an unseren Kopf und Oberkörper. So suchen sie sich genau die Körperwärme, die sie brauchen. Die Position zu unseren Füßen hat für Miezchen aber noch einen weiteren Vorteil: Mehr Platz. Im Schlaf wälzen sich viele herum, drehen sich von einer auf die andere Seite. Dabei nimmt der Oberkörper meist mehr Raum ein als Beine und Füße. Für die Katze bedeutet das: Sie wird bei ihrem eigenen Schönheitsschlaf seltener gestört. Hinzu kommt, dass zerwühlte Decken für Katzen nicht gerade die bequemste Schlafunterlage darstellen. Glatte Oberflächen sind ihnen lieber. Und die sind ebenfalls häufiger am Fußende zu finden als mitten auf dem Bett.

Zu guter Letzt schlafen Katzen in den seltensten Fällen die ganze Nacht über durch. Vom Fußende aus können sie schnell aus dem Bett springen und nachts umherlaufen, ohne ihre Menschen dabei zu stören. Alles in allem sind die Gründe für die Schlafplatzsuche Ihrer Katze also ziemlich süß und rücksichtsvoll, oder?

zum Ausstrecken, sondern auch die Möglichkeit, sich bei Bedarf schnell in jegliche Richtung zu bewegen.“ Auch die Tür haben die Miezchen von dort oft bestens im Blick.

Das heißt aber nicht, dass Sie Ihre Katze bei Gefahr einfach alleine lassen würde. Indem sie nachts in Ihrer Nähe ist, will sie Sie nämlich auch beschützen. In Gefahrensituationen kann Sie Ihr Fellknäuel so schnell aufwe-

cken. Nicht umsonst landen immer wieder Katzen in den Schlagzeilen, die ihre Besitzer etwa bei nächtlichen Wohnungsbränden wecken und dadurch das Leben retten.

Wir bieten unseren Miezchen aber nicht nur Sicherheit, sondern sind für sie auch eine Wärmequelle. Besonders unser Rumpf strahlt viel Wärme ab. In Kombination mit flauschigen Decken und Kissen kann das

Mehr Informationen finden Sie unter:



» [deine-tierwelt.de/magazin](http://deine-tierwelt.de/magazin)

## Dein Tier in besten Händen

DeineTierwelt ist der Treffpunkt für alle Tierfreunde: seriöse Tierversmittlung, Ratgeber, Community & Kleinanzeigen - alles auf einer Seite.

[www.deine-tierwelt.de](http://www.deine-tierwelt.de)



DeineTierwelt





# Vechede: Jugendplatz steht auch als Schulhof zur Verfügung

Areal wurde umzäunt und soll weiter begrünt werden – Weitere **Gestaltung der Ortsdurchfahrt** ist Thema

VON KERSTIN WOSNITZA

**Vechede.** Der zentral gelegene und sehr beliebte Jugendplatz in der Ortschaft Vechede ist umlaufend mit einem einen Meter hohen Zaun versehen worden. Ortsbürgermeister Olaf Marotz (SPD) und Bürgermeister Tobias Grünert (CDU) machten sich ein Bild vor Ort und nahmen die größtenteils abgeschlossene Maßnahme in Augenschein. Die Einfriedung war erforderlich geworden, da die Grundschule Vechede mit einer stetig zunehmenden Zahl an Schülerinnen und Schülern den Jugendplatz auch als Schulhof nutzen muss, um ausreichend Fläche für die Pausenzeiten der Kinder anbieten zu können.

Damit diese Nutzung durch die Schule erfolgen kann, ist

vom Regionalen Landesamt für Schule und Bildung (RLSB) die Vorgabe erfolgt, den Platz entsprechend einzufrieden. Um dennoch den offenen Charakter des Jugendplatzes und auch des Parkbereiches um die Glückssäule zu erhalten, ist in Abstimmung mit dem Ortsrat Vechede/Vechelade eine Gestaltungsplanung erfolgt, die unter anderem die Begrenzung der Zaunhöhe auf einen Meter sowie mehrere Tür- und Toröffnungen vorsieht.

Zudem ist die Bepflanzung mit einer Hecke im Bereich der Hildesheimer Straße vorgesehen, sodass sich der Zaun in diese Begrünung entsprechend einfügen kann. Damit der Platz weiterhin von der Hildesheimer Straße aus einsehbar ist, soll für die Hecke niedrigwachsendes

Gehölz gepflanzt werden. In diesem Zusammenhang bietet sich gegebenenfalls auch eine Bepflanzung des Walls und der umliegenden, kleineren Flächen mit Frühlingsblühern wie etwa Narzissen an.

Die vorhandenen Toranlagen sind dauerhaft geöffnet und werden lediglich während der Pausenzeiten der Grundschule geschlossen. „Dem Ortsrat war es wichtig, den offenen Charakter des Jugendplatzes und damit seine hohe Attraktivität zu erhalten und gleichzeitig den

Wünschen der Grundschule Vechede nach Absicherung des Pausenhofbereiches nachzukommen“, sagt Ortsbürgermeister Marotz. Die Einfriedung und die noch zu erledigenden Anpflanzungen seien ein guter Kompromiss. Mit den Anpflanzungen entstehe mehr Grün in der Ortsmitte. „Das ist ein erster Schritt, auch über die weitere Gestaltung der Ortsdurchfahrt nachzudenken“, so der Ortsbürgermeister.

„Der Jugendplatz hat sich fest in der Gemeinde etabliert und

ist sowohl bei den Schülerinnen und Schülern als auch bei vielen Jugendlichen beliebt, die den Platz zum Fußball- oder Basketballspielen nutzen“, weiß Bürgermeister Grünert. Die nunmehr erfolgte Einfriedung solle zum Anlass genommen werden, die Gestaltung des Jugendplatzes abzuschließen. „Die Begrünungen sollen dem gesamten Bereich einen Wohlfühlcharakter verleihen, der zum entspannten Verweilen einlädt“, macht Grünert deutlich.



Bürgermeister Tobias Grünert (l.) und Ortsbürgermeister Olaf Marotz begutachten den neuen Zaun am Jugendplatz an der Hildesheimer Straße.

FOTO: GEMEINDE VECHEDADE

## Jugendliche prügeln sich in der Südstadt

Auseinandersetzung in der Jägerstraße

**Peine.** Zu einer gewalttätigen Auseinandersetzung unter Jugendlichen und Kindern musste die Polizei vor Kurzem in die Jägerstraße ausrücken.

Nach Informationen von Polizeisprecher Malte Jansen hatte eine Gruppe von ukrainischen Jugendlichen einen Streit mit einer Gruppe von jungen

Menschen südländischer Herkunft. Die Beamten stellten zwei Personalien fest. Der Auslöser der Auseinandersetzung ist derzeit nicht bekannt. Ein Jugendlicher hatte leichte Verletzungen davon getragen. Die Polizei hat Ermittlungen wegen Körperverletzungen aufgenommen.

**FUHRMANN  
MUNDSTOCK**  
*Mein Reiseprofi*



← Weitere Infos zu unseren Kreuzfahrten finden Sie hier

- inklusive Haustürabholung
- inklusive Transfer zum/ab Schiff bzw. Flug

**Premierenkreuzfahrt QUEEN ANNE – Ostsee ab Hamburg/bis Kiel** 10 Tage  
Hamburg - Kopenhagen - Visby - Tallinn - Helsinki - Stockholm - Kiel



Dänemark, Schweden, Estland, Finnland und Schweden, eine bunte Vielfalt von Skandinavien erwartet Sie mit vielen Eindrücken, die Sie während der Seetage wirken lassen können.

**AB-PREISE P.P. IN DER DOPPELKABINE**

Reisetermin: 02.07. - 11.07.2024

Innen	Außen	Balkon
€ 1899,-	€ 2299,-	€ 2599,-

**INKLUSIVE-LEISTUNGEN:**

- ✓ Haustürabholung & Transfer zum/ab Schiff bzw. Flughafen
- ✓ Übernachtung in der gebuchten Kabinenkategorie
- ✓ Vollpension an Bord (Frühstück, Mittag- und Abendessen, Afternoon-Tea, 24-Stunden-Kabinenservice und Buffetrestaurant)
- ✓ Getränkestationen zur 24-Stunden-Selbstbedienung mit Kaffee, Tee, Wasser und Säften

**Große Islandkreuzfahrt mit der QUEEN ANNE ab Kiel/bis Southampton** 18 Tage

Kiel - Skagen - Southampton - Invergordon - Kirkwall - Reykjavik - Ísafjörður - Akureyri - Greenock - Southampton



**Zusatzleistungen:**  
Transfer Schiff - Flughafen & Rückflug London - Hannover



Geysire, Vulkane und Gletscher sowie zerklüftete Küsten erwarten Sie auf dieser Kreuzfahrt durch einzigartige Landschaften Dänemarks, Schottlands und Islands sowie eine Nacht in Reykjavik.

**AB-PREISE P.P. IN DER DOPPELKABINE**

Reisetermin: 11.07. - 28.07.2024

Innen	Außen	Balkon
€ 4199,-	€ 4699,-	€ 5349,-

- ✓ Eine Flasche Sekt zur Begrüßung auf der Kabine
- ✓ Vielfältiges Unterhaltungsprogramm
- ✓ Nutzung des Fitness-Centers, der Pools und der Bibliothek
- ✓ Gepäckbeförderung bei Ein- und Ausschiffung
- ✓ Trinkgelder, Hafen- und Sicherheitsgebühren
- ✓ Fuhrmann Mundstock Reiseleitung an Bord ab 30 Teilnehmern

Für die Buchung einer Hochseekreuzfahrt benötigen Sie eine gültige E-Mail-Adresse und eine Mobilnummer! - Limitiertes Kontingent! - Kreuzfahrten gemäß Routenverlauf (Änderungen vorbehalten!) - Druckfehler vorbehalten! - Einzelkabinen, 3./4. Bett und Kinder/Jugendliche auf Anfrage buchbar! Deutsche Staatsangehörige benötigen einen Reisepass, der über das Reiseende hinaus noch mindestens 6 Monate gültig ist. Bitte beachten Sie auch, dass Sie alle Einreisebestimmungen der angefahrenen Häfen erfüllen müssen. Für die Einhaltung der Einreisebestimmungen ist jeder Gast selbst verantwortlich.

**Buchung und Beratung unter 05302 - 920 210**  
**kreuzfahrten@fumu-reisen.de • www.fumu-reisen.de/hochseereisen**

Veranstalter: Reisepartner Fuhrmann Mundstock international GmbH, Kurze Wanne 1, 38159 Vechede-Wedtlenstedt  
Es gelten die AGB des Reiseveranstalters.

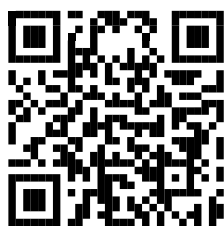


# Mein Alltag. Meine Nachrichten. Mein neues iPad mit Pencil.

Freuen Sie sich auf das PAZ-E-Paper  
inklusive PAZ+ und iPad.



Wissen, was **Peine**, die  
**Region** und **die Welt** bewegt.



Und so geht's: QR-Code scannen  
oder online bestellen unter  
[abo.PAZ-online.de/geschenkt](https://abo.PAZ-online.de/geschenkt)



**Gratis**

Apple Pencil  
sichern!

**Peiner Allgemeine**  
ZEITUNG



Partner im RedaktionsNetzwerk Deutschland 



## IMMOBILIENMARKT ANgebote

6 Zimmer | 149 m² | 219.900,- €



**Festpreis Esprit 149**, Rolläden, Sicherheitsfenster, inkl. Ausbaureserve, Wärmepumpe  
Finanzierungsservice ☎ 0531/87 70 40  
Westermann Massivhaus GmbH, 38122 BS, Steinberganger 2  
**westermann-massivhaus.de**

10036001\_002423

## Sie haben die Wahl

- Es gibt kleinformatige Wochenblätter, aber auch großformatige Wochenblätter
- Es gibt billige Wochenblätter, aber auch preiswerte Wochenblätter

Wir haben Format, ein vernünftiges Preis-Leistungsverhältnis und eine kontrollierte Auflage

Was wollen Sie mehr?

**hallo**  
wochenende

**hallo**  
wochenende  
erscheint an jedem Sonnabend

### Verlag:

Madsack Medien Ostniedersachsen  
GmbH & Co. KG  
31224 Peine, Werderstraße 49  
[www.hallopeine.de](http://www.hallopeine.de)

### Geschäftsführer:

Carsten Winkler, Günter Evert  
Verantwortlich für den Anzeigenteil:  
Carsten Winkler

### Redaktion:

Melanie Stallmann  
Telefon 05371 808403  
E-Mail: [redaktion@hallopeine.de](mailto:redaktion@hallopeine.de)

### Private Anzeigen:

Telefon 0800 1234-913

### Gestaltete Anzeigen:

Telefon 05171 406-309

Fax 05171 406302

E-Mail: [anzeigen@hallopeine.de](mailto:anzeigen@hallopeine.de)

### Vertrieb:

Telefon 0800 1234-909

E-Mail: [vertrieb@hallopeine.de](mailto:vertrieb@hallopeine.de)

### Anzeigen- und Redaktionsschluss:

Dienstag, 18 Uhr

### Verteilte Auflage:

60.851 Exemplare

### Druck:

Oppermann Druck- und  
Verlagsgesellschaft mbH & Co. KG  
Gutenbergstraße 1, 31552 Rodenberg  
Gültige Anzeigenpreislste Nr. 10  
vom 01.02.2023

Erfüllungsort und Gerichtsstand ist für  
das Mahnverfahren und im Verkehr zu  
Vollkaufleuten Hannover

### Leserbriefe:

Anonyme Zuschriften werden nicht veröffentlicht. Jeder Leserbrief muss mit voller Adresse versehen und vom Einsender unterschrieben sein. Die Redaktion behält sich Kürzungen unter Berücksichtigung der presserechtlichen Verantwortung vor. Für unverlangt eingesandte Manuskripte wird keine Gewähr übernommen. Rücksendungen nur, wenn Porto beiliegt.



Bundesverband Deutscher  
Anzeigenblätter



AUFLAGEN  
KONTROLLE  
DER  
ANZEIGEN  
BLÄTTER  
BVDA/BDZV

Falls Sie dieses Produkt nicht mehr erhalten möchten, bitten wir Sie, einen Werbeverbotsaufkleber mit dem Zusatzhinweis: „bitte keine kostenlosen Zeitungen“ an Ihrem Briefkasten anzubringen. Weitere Informationen finden Sie auf dem Verbraucherportal [www.werbung-im-Briefkasten.de](http://www.werbung-im-Briefkasten.de)

15037401\_002423

## EIGENTUMSWOHNUNGEN



KAUFPREIS AB € 290.000,-

### WOLTWIESCHE

- › Neubauprojekt „Petersweg“
- › ca. 86 - 109 m² Wohnfläche
- › 3-Zimmer-Wohnungen im EG und DG
- › barrierefreie Wohnanlage
- › Fußbodenheizung, Funkrollläden

BedarfsA 32 kWh/(m²a), Kl. A, Gas, Bj. lt. EA 2022

RUFEN SIE MICH AN!

JÖRG ROHDE  
0531 7005-3352  
[joerg.rohde@vbbrawo.de](mailto:joerg.rohde@vbbrawo.de)

Volksbank BraWo  
Immobilien GmbH

15808901\_002423

## BAUGRUNDSTÜCKE

**Schüttgüter bei HSN**  
Kies, Sand, Splitt, Mineral  
☎ 05171/5 65 57

3507401\_002423

## IMMOBILIENMARKT GESUCHE

**SUCHE HAUS ZUM KAUF**  
auch sanierungsbedürftig und älter  
oder zum abreißen.  
☎ 01 76 86 09 98 68

## BAUGRUNDSTÜCKE

**SUCHE** Baumöglichkeit ab 400 qm-Abschnitt vom Garten, Abrisshaus, 2. Reihe, Resthof, o.ä.  
☎ 0 17 42 03 20 54

## WOHNUNGSMARKT VERMIETUNGEN

## 3-ZIMMER-WOHNUNGEN

**EG Whg., Garage + gr. Garten im Oberg ab 1.9. zu vermieten: 05172-944324.** hier steht der von Ihnen gewünschte Anzeigentext direkt nach dem Schlagwort in normaler Schrift.

**Peine, DG, 3ZKB, Gäste-WC, 71m², Laminat, grundsaniert, zum 1.6. oder später, keine Hundehaltung, 410€ KM + 500€ MS.** ☎ 051 75 / 93 05 06

## 4- & MEHR-ZIMMER-WOHNUNGEN

**Stederdorf, 4 Zi.-Whg. im 3 Fam.-Haus, ca. 110 m², neu renov., zu sofort,** ☎ (01 57) 32 16 44 30

## WOHNUNGSMARKT GESUCHE

**Grundstücke gesucht! Wir zahlen Höchstpreise! 0531 / 87 70 40**

36249201\_002422

## 2-ZIMMER-WOHNUNG

**Su. 2 Zi.-Whg., Kü., Du.-Bad, in Peine Zentrum** ☎ (0 51 71) 9 07 60 55

## HANDWERKER

**Üner Putz und Fliesen GmbH**  
seit 27 Jahren  
Putzarbeiten aller Art,  
Sanierungsputz u. Reparaturarbeiten,  
kleine Fugarbeiten  
☎ 0160-96 21 04 97  
[info@uener-putz.de](mailto:info@uener-putz.de)

4751601\_002423

**Feuchte Keller, nasse Wände ???**  
youtube fa.arslan bautenschutz  
[www.fa-arslan.de](http://www.fa-arslan.de) (0 53 41) 1885594

**Treppen-, Balkon-, Terrassenfliesen** ☎ (01 60) 97 73 96 54

**Stein-, Fassaden- u. Dachreinigung u. Beschichtung, Putz- u. Malerarb. aller Art,** ☎ (01 76) 41 09 28 92

## HSN-Containerdienst

☎ 05171/5 65 57  
[www.hsn-geraetevermietung.de](http://www.hsn-geraetevermietung.de)

3507701\_002423

**Biete Elektriker/Solararbeiten an.**  
☎ (0 51 71) 7 72 75 37

**Biete Pflaster- und Gartenarbeiten an.** ☎ (0 51 71) 7 72 75 38

## DACHDECKER

**Dachdeckerarbeiten** aller Art. Neu-eindeckung u. Reparatur. Zimmerer ☎ (01 51) 63 93 77 24

## ENTRÜMPELUNG

**BBB Entrümpelungen**

Alles aus einer Hand, innerhalb 24 Std., Nachlassräumungen mit Anrechnung, Entrümpelungen jeder Art auch Extremfälle mit Grundreinigung, Tapeten und Bodenbelagsentfernung, Renovierungsarbeiten zu Sonderpreisen.

Telefon (05 31) 2 50 89 00  
oder 01 60 / 6 45 91 41  
[BBBuesing@gmx.de](mailto:BBBuesing@gmx.de)  
Inh. U. Büsing

37804001\_002422

**Entrümpelung m. Gewinn, Haush.-Auflösung,** ☎ (01 76) 21 04 87 58 o. (0 51 76) 2 50 06 66 Meisterbetrieb

## BADSANIERUNG

**M&A Haustechnik GmbH**  
Badsanierung mit Fliesen  
Sanitär und Heizung von  
Profis zum Festpreis!  
**0176/72602141 o. 05371/6721245**

2902201\_002423

## FENSTER / ROLLÄDEN

**PLISSEE PEINE**  
Kostenlose Beratung und unverb. Angebot.  
Lieferzeit und Montage in nur 14 Tagen!  
Tel.: 0 51 76 - 555 20 24  
[www.plisse-peine.com](http://www.plisse-peine.com)

4936401\_002423

## GÄRTNER

**Biete preisgünstig**  
Gartenarbeiten jegl. Art:  
Baggerarbeiten, Pflasterarbeiten, Baumfällarbeiten inkl. Abfuhr, Zaunbau, Dauerpflege, Rasen/Rollrasen,  
**Gartenbaubetrieb Heuer**  
☎ (01 73) 9 62 23 50

**Gartenbaufachbetrieb Agirman**  
Seit über 24 Jahren alles  
rund ums Haus von A-Z.  
Kostenl. Voranschlag vor Ort.  
Tel. 0170 - 8 34 70 11

10052201\_002423

**Gartenbau Stroh gut u. zuverlässig,**  
Gartenarbeit jeglicher Art, Zaunbau  
und Pflasterarbeiten. ☎ (0 51 71)  
29 20 89 o. (0 15 22) 8 99 67 62



**Gartengestaltung, Baumfällung, Erd- u. Tiefbau, Pflasterarbeiten, Sand, Kies & Erdarbeiten, Natursteinarbeiten, Zaun- und Gabionenbau**  
Telefon: 05171/9400176

2554301\_002423

**Erledige Gartenarbeit von A-Z**  
incl. Entsorgung. ☎ 0176-67625982

## KOLA Pflanzenhof

Erweiterung der Außenfläche:  
Pflanzen von A-Z, Heckenpflanzen,  
Formgehölze, Pflanzenerde,  
Mulch usw.  
Bei uns im Gartencenter:  
Zimmerpflanzen, Orchideen,  
Glaskäse, Töpfe und Vasen,  
Saatgut, Dünger usw.

**Sonntags 13-16 Uhr geöffnet**

☎ 05171/507 89 66  
Vöhrender Str. 20, Peine-Telgte

## HSN Gerätevermietung

Gartengeräteverleih  
☎ 05171/5 65 57  
Vöhrender Str. 20, Peine-Telgte

3506801\_002423

## Malner Gartenbau

Als GaLabau-Fachbetrieb gestalten  
und pflegen wir Ihren Garten, fällen  
Bäume, bauen Zäune u. Terrassen,  
führen Pflasterarbeiten aus u.v.m.  
[www.malner-gartenbau.de](http://www.malner-gartenbau.de)  
☎ 05171 / 29 23 22

2525401\_002423

**Gartenpflege** ☎ (01 72) 1 59 38 60

## MÜLLER TIEFBAU

• Pflasterarbeiten • Kanalarbeiten  
• Erdarbeiten • Baggerarbeiten  
• Keller-Freilegung und Abdichtung  
**0173 - 6437105**

2757101\_002423

## MALER / TAPEZIERER

**Maler- u. Tapezierarb., Treppenhäuser u. Fassaden. Malermeister**  
Lars Kather ☎ (0 51 72) 12 69 40

**Bachmann Tapezier- u. Anstricharbeiten.** ☎ (0 51 71) 9 88 17 42

## MÖBELTRANSPORTE

**PLATE UMZÜGE**  
Kein Umzug ohne unser Angebot!  
Porschestraße 4 • 38112 Braunschweig  
Tel.: +49 531 / 4 90 666  
[info@plate-umzuege.de](mailto:info@plate-umzuege.de) • [www.plate-umzuege.de](http://www.plate-umzuege.de)

5141501\_002423

**C&K Umzugsservice**  
Umzüge, Entrümpelungen, Renov.,  
Möbelmontagen, Lagerung  
☎ (05 31) 38 91 23 55

## VERKAUF PKW

**Elektrokabinnenroller, 25 km/h, geschlossen, 3 Jahre alt, elektr. Fensterheber, Rückfahrkamera, normale Haussteckdose anschließbar, Heck- und Dachfenster zum Öffnen, NP: 6.300€, VB 4.700€.** 05172/9661663

## OPEL ASTRA / KADETT

**Astra Kombi, Diesel, AHK, Bj. 2002, 1. Hand, 225 Tkm, 1.750 €**  
☎ (01 63) 7 37 97 39

## PEUGEOT

**Peugeot 5008, HDI Diesel, Bj. 12/13, TÜV 02/25, 130tKm, 7Sitzer, AHK, Panoramadach, 8.400€** ☎ (0 51 71) 1 45 48

## VW LUPO

**Lupo, Top-Zustand, TÜV neu, wenig KM, Sondermodell, Extras, 2.900,- €,** ☎ (01 52) 11 54 59 82

## VW POLO

**Polo, 1,2 Goal, EZ: 4/06, 175.200km, Benziner, 54 PS, TÜV: 4/25, div. Extras, Sommer/Winterreifen, 2.750€ VB** ☎ 0163/8035524

## ANKAUF PKW

**Unfall + Totalschäden – Gebrauchtwagen –**  
VW, Audi, Opel, Ford, MB, Japaner, Skoda, Busse usw., Bj. 2002 – 2023  
**ZAHLE HÖCHSTPREISE**  
☎ (0 53 65) 88 66 F.H. Autohandel

2430701\_002423

**Barankauf v. PKW, LKW, Bussen,** ☎ (05 31) 2 37 17 34 Firma, auch So.

**Tausche BMW R 90 S gegen VW T2 oder VW T3 gegen Wertausgleich.** Zustand 2. ☎ 05 37 4- 32 90

**DKD-AUTOMOBILE BAR-AN- U. VERKAUF**  
Neuwagen + Gebrauchtwagen  
(auch mit Motorschaden)  
Unfallwagen ohne TÜV und AU

Wendebrück 19 • 38110 BS • ☎ 05307-951 20 40  
Mobil: 0170-141 08 62 oder 0177-3 13 85 62  
auch per SMS und Whats App

37789301\_002422

**Su. PKW mit Mängel für Bastler, auch am So.** ☎ (01 62) 2 96 53 12

## AUTOZUBEHÖR VERKAUF

**Fahrradträger `Paulchen`**  
für VW-Bulli ☎ 05 36 26 22 78

## KRAFTRÄDER

## VERKAUF KRAFTRÄDER

**Heinze-Motorradservice**  
alle Marken/TÜV, ☎ 0531/ 312003

## ANKAUF KRAFTRÄDER

**Kaufe gebr. Motorräder**  
auch defekt ☎ (05 31) 8789370

## CAMPINGFAHRZEUGE ANKAUF

**Wir kaufen Wohnmobile & Wohnwagen** ☎ (0 39 44) 3 61 60  
[www.wm-aw.de](http://www.wm-aw.de), Firma

Die aktuelle  
Wochenendzeitung

**hallo**  
wochenende



## ► VERSCHIEDENES

**Suche tatkräftige Hilfe** um nach langer Abwesenheit mein Haus wieder in Ordnung zu bringen, sehr gute Bezahlung. Peine OT ☎ (01 51) 43 18 64 91

**Med. Fußpflege Mobil**  
☎ (01 76) 95 60 58 49

## ► VERKAUF ALLGEMEIN

**Haushaltsauflösung,**  
Essinghausen, Kleiststr. 35, am  
Sa. 27.5 u. So. 28.5 von 10-15 Uhr

**BMX-Rad Bulls**, weiß/grün, NP 360  
€, 180 € VB, Tiffany-Hängelampe mit  
Kette, 3-fm. weiß/blau, Ø 50 cm,  
☎ (0 51 76) 92 07 12

**Kaminholz frei Haus,**  
☎ (01 70) 1 04 52 67

## ► ALLGEMEIN ANKAUF

**Sammler zahlt Höchstpreise** für  
Militaria, Gemälde, Porzellan,  
Schmuck, Pelzmäntel, Musikinstru-  
mente, usw., ☎ (01 63) 4 53 63 49

**Kaufe Ihre gebrauchten Brillen,**  
Handtaschen, H. Winter ☎ (01 76)  
37 26 58 77

► BASTELN, HEIMWERKER,  
MODELLBAU ANKAUF

**Modelleisenbahn** und altes Spiel-  
zeug gesucht, ☎ (03 94 03) 9 41 68

## ► TIERMARKT VERKAUF

Suche Grünflächen-Wiesen zur Heu-  
gewinnung in 31226 Handorf und Um-  
gebung bis ca. 15km. Abrechnung  
nach Fläche oder Ballen möglich. Ger-  
ne auch zur Pacht. Bitte alles anbie-  
ten. ☎ 01 51 17 23 32 50

## ► VÖGEL &amp; ORNITHOLOGIE

**Nestjunge** und zuchtreife Wellensit-  
tiche, Kanarien. PE/☎ 5 70 88

## ► EHEWÜNSCHE ALLGEMEIN

► BEKANNTSCHAFTEN  
ALLGEMEIN

**Attraktive Witwe, Verena, 65 J., bin**  
gelernte **Arzthelferin**, zuletzt war  
ich im **ambul. Pflegedienst** tätig.  
Ich wohne ganz allein in meiner Woh-  
nung, wäre auch jederzeit umzugs-  
bereit, ich suche ernsthaft einen  
sympathischen Mann, gerne bis 80  
J., der mich braucht pv  
☎ 0160 - 7047289

**Christa, 74 Jahre jung**, völlig allein-  
stehend, hier aus d. Gegend, habe  
eine feminine, schöne Figur, bin lie-  
bevoll, charmant u. sehr herzlich, ei-  
ne gute Hausfrau u. Köchin, suche  
auf diesem Weg pv einen guten  
Mann (Alter egal), bei getrenntem  
oder gemeinsamem Wohnen. Darf  
ich Sie mit meinem Auto besuchen?  
Sie erreichen mich  
☎ 0151 - 20593017

**Schöne Elvira, 77 Jahre jung**, hier  
aus d. Gegend, e. ordentliche Haus-  
frau u. gute Köchin mit einem großen  
Herz, ich suche pv einen lieben Mann  
(Alter egal), bei getrenntem oder zu-  
sammenwohnen. Gerne würde ich  
Sie auf Kaffee und Kuchen einladen,  
damit wir uns näher kennenlernen  
können. ☎ 0157 - 75069425

## ► STELLENANGEBOTE ALLGEMEIN

Deiner Allgemeine PAZ

## Wir suchen Sie als:

Zeitungszusteller (d/w/m)

## Was Sie erwartet:

- zuverlässige Zustellung der PAZ sowie Fremdzeitungen
- Montag - Samstag zwischen 1:15 Uhr und 6:30 Uhr

## Was wir Ihnen bieten:

- langfristige Festanstellung
- steuerfreier Nachtzuschlag
- intensive Einarbeitung
- eigenverantwortliches Arbeiten
- sichere Bezahlung

## Ihre Voraussetzungen:

- Mindestens 18 Jahre alt
- Zuverlässigkeit und Pünktlichkeit
- PKW-Führerschein

Jetzt bewerben!

**WERDEN SIE TEIL UNSERES TEAMS!**  
[k.sova@zustell-logistik.de](mailto:k.sova@zustell-logistik.de)

Tel: 05171/586591  
[www.lokalboten.de](http://www.lokalboten.de)

15219501\_002423

CITIPOST

## Wir suchen Sie als:

Postzusteller in Lengede

## Was Sie erwartet:

- Zustellung von Briefpost
- Flexible Arbeitszeiten

## Was wir Ihnen bieten:

- Unbefristeter Arbeitsvertrag
- Attraktive Vergütung über Mindestlohn
- Intensive Einarbeitung durch erfahrene Kollegen
- Wohnortnaher Einsatz
- Ein tolles Team uvm.

## Ihre Voraussetzungen:

- Mindestens 18 Jahre alt
- Zuverlässigkeit und Pünktlichkeit
- PKW-Führerschein

Sichern Sie sich  
jetzt Ihren  
Willkommensbonus  
von bis zu 500 Euro!

**WERDEN SIE TEIL UNSERES TEAMS!**  
[bewerbungen@zustell-logistik.de](mailto:bewerbungen@zustell-logistik.de)

Tel: 05115182556  
[www.lokalboten.de](http://www.lokalboten.de)

13735201\_002423

CITIPOST

Deiner Allgemeine PAZ

## Wir suchen Sie als:

ZUSTELLER FÜR PRINTMEDIENTEN  
UND BRIEFPOST IN ILSEDE/ HOHENHAMELN

## Was Sie erwartet:

- Zustellung von Printmedien und Briefpost im Bereich Hohenhameln oder Ilsede
- Regelmäßige Arbeitszeiten: montags bis samstags von 03:00 - 08:00 Uhr
- Vollzeit, Teilzeit oder Minijob in Absprache

## Was wir Ihnen bieten:

- Unbefristeter Arbeitsvertrag
- attraktive Vergütung über Mindestlohn
- steuerfreier Nachtzuschlag
- Benefits wie Arbeitskleidung
- Intensive Einarbeitung durch erfahrene Kollegen

Sichern Sie sich  
jetzt Ihren  
Willkommensbonus  
von bis zu 300 Euro!

## Ihre Voraussetzungen:

- PKW-Führerschein wünschenswert
- Mindestens 18 Jahre alt
- Zuverlässig und pünktlich

**WERDEN SIE TEIL UNSERES TEAMS!**

☎ [k.sova@zustell-logistik.de](mailto:k.sova@zustell-logistik.de)

☎ Tel: 05171/586591

15160401\_002423

Im Internet finden Sie uns unter: [www.hallopeine.de](http://www.hallopeine.de)

**hallo**  
wochenende

Deiner Allgemeine PAZ



Stederdorf  
Rietze  
Rosenthal  
Berkum

Wir suchen Sie als:  
**Zeitungszusteller**  
(d/w/m)

## Was Sie erwartet:

- Tätigkeit: tägliche Zustellung der Tageszeitung
- Arbeitszeit: montags bis samstags (zwischen 2 und 6 Uhr morgens)
- Voraussetzungen: mindestens 18 Jahre, Zuverlässigkeit und Pünktlichkeit

**Jetzt bewerben:**

Tel: [www.lokalboten.de](http://www.lokalboten.de) Tel: 05171/586591

15191301\_002423



**Wir können  
so viel schaffen,  
wenn wir  
zusammenstehen.**

Deutsches Rotes Kreuz e.V.  
IBAN: DE63 3702 0500 0005 0233 07  
BIC: BFSWDE33XXX

Ihre  
Spende  
hilft!  
[www.drk.de](http://www.drk.de)





## STELLENANGEBOTE ALLGEMEIN



### Kfz-Serviceberater (m/w/d)

für sofort oder später gesucht.

#### Ihr Aufgabengebiet u.a.:

- Kundenannahme und Erstellen von Aufträgen
- Abrechnung von Werkstattaufträgen und Kundeninformation
- Terminüberwachung und Probefahrten

#### Ihr Profil:

- bevorzugt Berufserfahrung in diesem Bereich
- gute Ausdrucksweise, freundliches Auftreten
- sorgfältige und strukturierte Arbeitsweise

Bitte senden Sie Ihre aussagekräftige Bewerbung an:  
Autohaus Opitz, Lena Opitz, Bortfelder Str. 11a, 38176 Wendeburg-Bortfeld  
oder per Mail an [lena.opitz@autohausopitz.de](mailto:lena.opitz@autohausopitz.de)

16144901\_002423

### Achtung Stellensuchende

Legen Sie Bewerbungen keine Originalzeugnisse oder andere wichtige Papiere bei, deren Verlust oft unersetzlich ist.

Für verlorengegangene Einsendungen können wir keinerlei Haftung übernehmen.

Ihre Anzeigenabteilung

Suche **LKW-Fahrer** (m/w/d)  
Peine, OT Woltorf,  
C1E, Nahverkehr, VZ,  
mit Unterstützung im Tiefbau

**MÜLLER TIEFBAU**  
Tel. 0173 - 6437105

16044201\_002423

**Rasthof Lehrter See Süd**  
sucht zum nächstmögl. Zeitpunkt in Voll- o. Teilzeit Mitarbeiter (m/w/d) für den Verkauf/ Gastronomie/ Service mit geregelten Arbeitszeiten und festen Schichten - keine Nachtschicht. Wir bieten übertarifl. Bezahlung, eine betriebliche Altersvorsorge und ein familiäres Team. Weiter su. wir zum 1.8.23 Auszubildende für die Berufe: Fachkraft im Gastgewerbe, Fachkraft für Systemgastronomie und Restaurantfachkraft (m/w/d)  
☎ (0 51 32) 88 58 39

16101301\_002423

### Katherine Knabe

Fachärztin für Allgemeinmedizin  
sucht Mitarbeiter (m/w/d) zu sofort

**MFA (in Vollzeit + Teilzeit)**

**Reinigungskraft (als Minijob)**

31224 Peine · Bodenstedtstraße 7 · ☎ 905709

[praxis.knabe@web.de](mailto:praxis.knabe@web.de)



Wir suchen zu sofort

**Schlosser/  
Schlosserhelfer** (m/w/d)

- Schweißkenntnisse  
sind von Vorteil -

Bewerbungen bitte an:  
[office@colberg-forster.de](mailto:office@colberg-forster.de)

Telefon: 05171 7671-0

COLBERG & FORSTER GMBH

10073801\_002423

Unterstützung gesucht im Bereich Transportdienstleistungen, insbesondere in der regelmäßigen Auslieferung von Printprodukten von unseren verschiedenen Standorten, eigenes Transportfahrzeug erforderlich. Angebote bitte unter ☎ (05 11) 5 18 25 62

Die aktuelle  
Wochenendzeitung



### STELLENGESUCHE ALLGEMEIN

Zuverl. u. flexibler Gärtner mit langj. Erfahrung sucht Arbeit. Gartenpflege, Hecken/Baumschnitt u.a. Rasen, Vertikutieren, Zaun, Terrassen- u. Pflasterarb. 0152 09425573

**Fliesenleger sucht Arbeit.**  
☎ 017624341080

**Bock auf Handwerk?  
Bock auf Metall?**

### Metallbau Czynnik

*Ideen aus Stahl und Edelstahl*

**Wir suchen zu sofort!!!**

- Schlosser und -Helfer
  - Azubi zum Metallbauer Fachrichtung Konstruktionsmechanik
  - Dreher / Zerspanungsmechaniker / Fräser ...
- ...alle, die Lust auf Handwerk haben

### Interesse?

Dann bewirb dich per Mail an: [Metallbau-czynnik@htp-tel.de](mailto:Metallbau-czynnik@htp-tel.de)  
Ansprechpartner: Norbert Czynnik · Tel.: 01577-2545206

TEILEN  
OHNE  
ZERREISSEN

**ZEITUNG, WO DU WILLST.**

Unser E-Paper direkt im Web oder als App.  
[abo.PAZ-online.de/vorteile](http://abo.PAZ-online.de/vorteile)



Deiner Allgemeine



Partner im RedaktionsNetzwerk Deutschland





**JETZT NOCH TERMINE  
FÜR 2023 SICHERN!**

Ob **HOCHZEIT, POLTERABEND,  
GEBURTSTAG, TAUF, KONFIRMATION** uvm. –

dafür steht Ihnen ein **PROFI-FESTZELT** in verschiedenen Größen zur Verfügung. Eine Feier über das ganze Jahr ist möglich. Im **Sommer** können Sie Seitenteile, sowie die Giebelseite demontieren.

Im **Winter** steht Ihnen eine professionelle Zeltheizung zur Verfügung. Es finden komfortabel 100 – 120 Personen Platz.

Sie benötigen Mobiliar? Sprechen Sie uns dazu einfach an. Gerne finden wir eine maßgeschneiderte Lösung.

Folgende Maße sind  
möglich (in Metern):

**6x3 6x6 6x9 6x12**

Auf Anfrage ist auch  
**12x12** möglich

Gerne unterbreiten wir Ihnen ein kostenfreies und unverbindliches Angebot.

0174 8857690 – Mühlenstraße 51a – 38176 Wendeburg  
[www.zeltverleih-solasse.de](http://www.zeltverleih-solasse.de) · [info@zeltverleih-solasse.de](mailto:info@zeltverleih-solasse.de)

16090401\_002423

**Die Nr. 1 am Wochenende!****hallo**  
wochenende

**GOLF-CLUB  
PEINE-EDEMISSEN E.V.**



## Golf für Beginner

Lernen Sie Golf kennen und spielen!

Der Golf-Club Peine-Edemissen e.V. freut sich auf Sie!

**PAY & PLAY**

Golfen ohne Mitgliedschaft  
auf unserem Kurzplatz!  
Nur **15 €** pro Person/Tag

**Schnuppertage 2023:**

- 4 Stunden Golf mit einem unserer Golftrainer
  - Lernen Sie alle Grundschnitte kennen und spielen Sie den Kurzplatz
  - nur 69,- € pro Person/ 120,- € pro Paar
- Termine und Anmeldung über  
[www.gcpe.de/schnuppertage](http://www.gcpe.de/schnuppertage)

**MEHR INFOS AUF  
WWW.GCPE.DE**



**Golf-Club Peine-Edemissen e.V.**  
Dahlkampsweg 2, 31234 Edemissen  
Tel. 05176 - 90112, [info@gcpe.de](mailto:info@gcpe.de), [www.gcpe.de](http://www.gcpe.de)

15996701\_002423

# Ilse: Kunstprojekt zur Geschichte der Hütte

**Wow!Club:** Bürger sind zur Mitwirkung eingeladen –  
Die renommierte Künstlergruppe „bettine“ ist zu Gast

VON KERSTIN WOSNITZA

**Ilse.** Der Verein „Wow!Club“ lädt eine renommierte Künstlergruppe zu einem Gastaufenthalt nach Ilse ein. Die Kunstschaffenden beschäftigen sich mit der Geschichte der Ilseer Hütte. Bürger sind eingeladen, ihnen über die Schulter zu schauen und mit ihnen ins Gespräch zu kommen. Die Inhalte dieser Unterhaltungen sollen in das Ergebnis mit einfließen.

Bis zum 2. Juni wird die Künstlergruppe „bettine“ sich in Ilse aufhalten. Zu Gast sein werden Katrin Funcke und Kri-

stina Heldmann aus Berlin, Ute Helmbold (Essen/Braunschweig) und Stefan Michaelen (Essen). Sie schlagen ihr Atelier im historischen Kugelwasserturm auf dem Hochofenplateau der ehemaligen Ilseer Hütte auf.

Das Projekt „bettine x Ilse D.“ wird sich der Geschichte der Hütte und den Menschen, die hier leben, widmen. Die Künstler haben bereits an verschiedenen Orten in Deutschland – etwa in Worpsswede und Schloss Wiepersdorf – gemeinsam gearbeitet und sich mit Biografien und Geschichten auseinandergesetzt. Ihre kollaborative Arbeitsweise beinhaltet das Zeichnen und Malen auf demselben Blatt Papier, wobei die Bilder zerschnitten, zerstört und neu zusammengesetzt werden. „Dieser Prozess führt zu faszinierenden Illustrationen und erzählerischen Bildern“, heißt es in der Pressemitteilung.

Während des Aufenthaltes der Künstler sind alle Bürger von Ilse eingeladen, ihnen bei ihrer Arbeit zuzuschauen und ihre eigenen Anekdoten, Geschichten und Perspektiven auf den Ort einzubringen. Diese sollen dann in die künstlerische Arbeit einfließen. Interessierte können

gern im Kugelwasserturm vorbeischaun und die Künstlergruppe mit ihren Erinnerungen unterstützen.

Am 1. Juni um 17 Uhr öffnet das Gebäude unter dem frisch sanierten Kugelwasserturm seine Türen für eine kleine Vernissage, während der die fertigen Kunstwerke der Öffentlichkeit präsentiert werden. Das Projekt „bettine x Ilse D.“ wird großzügig von der Stiftung Niedersachsen und dem Landkreis Peine unterstützt, heißt es.

Der „Wow!Club – Verein für progressive Kulturentwicklung im Peiner Land“ wurde 2021 gegründet. Ziel ist es, in den elf Ortschaften der Gemeinde Ilse Kultur im Alltag spürbar zu machen. Er hat bereits mit anderen künstlerischen Projekten im Peiner Land und überregional Aufsehen erregt. So wurde zum Beispiel das Picknickkonzert der Braunschweigischen Landschaft mit dem Staatsorchester Braunschweig auf dem Hüttengelände initiiert. Auch die Ausstellung „Vom Glück und anderen Orten“ in der Umformerstation mit Werken von Andrea Imwiehe ging auf die Initiative des Vereins zurück, in diesem Fall in Kooperation mit dem Kreismuseum Peine.



Im Gebäude unter dem Kugelwasserturm soll am 1. Juni die Vernissage stattfinden.

FOTO: RALF BÜCHLER/ARCHIV