

gültig ab Di. 02.04 bis Mi. 03.04.24

Herkunftsnachweise von unseren Produkten - siehe Etikettierung



Spiegelkarpfen
an unserer Frischetheke
1 kg

-20%
7,99*
~~9,99~~



**Schweinehaxe oder
Schweineeisbein**
an unserer Frischetheke
je 1 kg

-13%
3,49*
~~3,99~~



Rinderbeinscheiben
mit Knochen
an unserer Frischetheke
je 1 kg

-22%

ANGEBOT

6,99*
~~8,99~~



Flusskrebse
ganz in Dillsud, 28-35 Stk.
tiefgefroren
je 1 kg

ANGEBOT
14,99*
~~16,99~~



Lachsbauchsnitte
kalt geräuchert, 3cm+
an unserer Frischetheke
je 1 kg

-20%
15,99*
~~19,99~~

Nur solange der Vorrat reicht | Für Druckfehler keine Haftung | An alle Haushalte mit Tagespost. | * alle Preise in Euro



**WIR FREUEN UNS
ÜBER DEINE BEWERTUNG !**



SCAN MICH!

1. QR Code scannen
2. Bewertung abgeben
3. Fertig!



**FRISCH-
MARKT**

Alter Postweg 41
38518 Gifhorn

www.frischmarkt-gf.de



**SPAREN SIE MIT UNSERER
KUNDENKARTE BARES GELD**

Mit der Frischmarkt Kundenkarte erhalten
Sie 2% Sofortrabatt auf das gesamte Sortiment.



Wir sind auch auf
@frischmarkt_gf



gültig ab Do. 04.04 bis Sa. 06.04.24

Herkunftsnachweise von unseren Produkten - siehe Etikettierung



Lachsforelle
an unserer Frischetheke
je 1 kg

-21%
9,49*
~~11,99~~



Lachsbauchstreifen
an unserer Frischetheke
heiß geräuchert
1 kg

-10%
17,99*
~~19,99~~



Rinderbugstück
an unserer Frischetheke
je 1 kg

-17%

ANGEBOT

9,99*
~~11,99~~



Froschschenkel
tiefgefroren, roh
je 1 kg

ANGEBOT
12,99*
~~14,99~~



Schweinepfoten
an unserer Frischetheke
je 1 kg

-13%
2,19*
~~2,59~~

Nur solange der Vorrat reicht | Für Druckfehler keine Haftung | An alle Haushalte mit Tagespost. | * alle Preise in Euro

Unsere Fashion Week ist hier.
Unsere Jobs
 gleich nebenan.

Jobs für
NIEDERSACHSEN

Jetzt Job finden unter:
www.jobsfuerniedersachsen.de

► **STELLENANGEBOTE
 ALLGEMEIN**

MÜLLER TIEFBAU

Suche
 Straßenbauer, Helfer,
 LKW-Fahrer, Bagger-Fahrer
 in Peine, OT Woltorf in VZ
0173 - 6437105

34131701_002423

Suche MFA, Bürokräft,
 ☎ (0 15 22) 1 68 30 09

Reinigungskräfte m / w / d gesucht
 Hillerse - Schulreinigung- SV- pflich-
 tig AZ: Mo. - Fr. ab 15:30 Uhr, 2,7 Std.
 Tel. Bewerbung: 0172 546 4161
**Hans Schulz Gebäudereinigung
 GmbH**

► **STELLENANGEBOTE
 HAUSPERSONAL**

Suche zuverlässige Putzhilfe, 3
 Std./wöchentlich in Vorsfelde.
 ☎ (0 53 63) 9 66 21 06

Suche Gärtner, 2x 3 Stunden mo-
 natlich für Gartenpflege in Vorsfelde.
 ☎ (0 53 63) 9 66 21 06

► **MINIJOBS GESUCHE**

Suche Minijob, Gartenarbeit in
 WOB. ☎ 0152 / 599 40 107

► **STELLENGESUCHE
 ALLGEMEIN**

Schlagwort

Suche Arbeit im Haushalt in Wolfs-
 burg ☎ 01 57 57 27 24 87

Gelernter Fliesenleger, Rentner,
 sucht Arbeit, ☎ (01 70) 2 91 89 54

Fliesenleger sucht Arbeit.
 ☎ 017624341080

**Achtung
 Stellensuchende**

Legen Sie Bewerbungen
 keine Originalzeugnisse
 oder andere wichtige
 Papiere bei, deren Verlust
 oft unersetzlich ist.

Für verlorengegangene
 Einsendungen können
 wir keinerlei Haftung über-
 nehmen.

Ihre Anzeigenabteilung

Mein Sterne-Hotel ist hier.
Mein Job
 gleich nebenan.

Jobs für
NIEDERSACHSEN

**Schülerjob
 gesucht?**

Jetzt Zeitungen austragen und Geld
 verdienen bei der WM Vertriebs- und
 Werbeservice GmbH

Mail: bewerbungen@zustell-logistik.de
 Hotline: 0800 1234 399 (kostenfrei)

Auf Wunsch,
 schneller Kontakt
 über WhatsApp



Freie Gebiete:

- Grußendorf
- Hillerse
- Leiferde
- Calberlah
- Meine
- Adenbüttel

hallo GIFHORN
 wochenende

Dein Job in Peine und Region

lokalboten.de
 #1 für Zustelljobs

Freie Stellen in

- Isenbüttel
- Hillerse
- Leiferde
- Müden
- Rühren
- Brome
- Wolfsburg Wendschott

Heute eingestellt,
 morgen zugestellt

Egal ob Vollzeit, Teilzeit oder als Minijob.
 Wähle aus den besten Zustelljobs
 deiner Region den aus,
 der zu dir passt!

jetzt.bewerben@lokalboten.de
 Hotline: 0800 1234 399
 (kostenfrei)



Jetzt Job finden unter:
www.jobsfuerniedersachsen.de

► **PFLEGE & BETREUUNG
 ANGEBOTE**

Detmerode

Sorgen und Not lindern-keine Partei-
 sozial engagieren-keine 3 Stunden
 im Monat-Lust auf Team Vorstand?
 Kontakt:detlef-huhnolt@email.de
 ☎ 05 36 12 73 63 70

► **VERSCHIEDENES**

Schöne Teiche in Neud.-Platendorf
 600 - 3125 qm Wasserfläche
 ☎ 05378/638 ☎ 0171/7742350

► **GARTENGESTALTUNG**

Spüle Gartenbrunnen, auch Repa-
 raturen ☎ (0 53 73) 46 26 gewerblich

Was bleibt? Mein Erbe.
 Für unsere Natur.

[www.sielmann-
 stiftung.de/testament](http://www.sielmann-stiftung.de/testament)



▶ **MALER / TAPEZIERER**

Zimmer tapezieren ab 100,- €, Beratung u. Besichtigung kostenlos! + **Wochenend-Service!** ☎ (01 76) 61 53 10 56 o. 05371/6723367 gew.

Malermester Eric Borchers hat Termine frei, auch Kurzfristig! ☎ (0 53 04) 32 77

Maler im Ruhestand, ☎ (01 78) 1 31 21 31

Anstrich und Tapezierarbeiten führt aus: ☎ (01 71) 9 93 81 58 gew.

▶ **MÖBELTRANSPORTE**

PLATE UMZÜGE
Porschestra. 4 · 38112 Braunschweig
Tel.: +49 531 / 4 00 666
info@plate-umzuege.de

Umzüge und Küchenaufbau, Möbelmontagen, fachgerecht zum FP, auch WE, **Firma Stahlmann,** ☎ (01 62) 6 17 00 84

C&K Umzugsservice Umzüge, Entrümpelungen, Renov., Möbelmontagen, Lagerung ☎ (05 31) 38 91 23 55

▶ **VERKAUF PKW**▶ **MAZDA**

Mazda, Demio EZ 05/Bj. 2000, 166.000 km, rot, ABS, ZV, Kompakt, HU 2026/03, 1.190,- € VB ☎ 01 76 88 74 25 21

▶ **VW LUPO**

Lupo 1,0 College, sehr gepflegt, wenig km, Scheckheft, TÜV neu, Allwetter-Reifen, 2.700,-€ VB ☎ (01 52) 11 54 59 82

▶ **VW SHARAN**

VW, Sharan EZ 12/Bj. 2002, 199.000 km, graumet., ABS, ZV, unfallfrei, Van/Bus, HU 2026/03, 2.390,- € VB ☎ 0 16 37 37 97 39

▶ **ANKAUF PKW**

Unfall + Totalschäden – Gebrauchtwagen – VW, Audi, Opel, Ford, MB, Japaner, Skoda, Busse usw., Bj. 2003 – 2024 **ZAHLE HÖCHSTPREISE** ☎ (0 53 65) 88 66 F.H. Autohandel 32878301_002423

Kaufe PKW, LKW, Wohnmobile, auch Unfall
E-Mail: hirsch-rudolf@web.de
Tel. 0171-7777742 34312801_002423

Schrottfahrzeuge aller Art, Ankauf und Abholung, Auto Püschel ☎ (08 00) 5 89 05 70

Suche PKW f. Bastler. Alles anbieten! ☎ (01 62) 2 96 53 12 auch So.

▶ **KRAFTRÄDER**▶ **MOTORROLLER**

Vespa
Bei Ihrem Vertragshändler **Küttner · Gifhorn**
Schillerplatz · Telefon (0 53 71) 43 44 **www.kuettner24.de** 30280201_002423

▶ **ANKAUF KRAFTRÄDER**

VESPA -PIAGGIO-VESPA Suche privat alten Vespa-Roller, Zustand egal, alles anbieten. Auch Lambretta, Zündapp, Honda Monkey-Dax. Tel. 0151/19700070 Mail: herbst-u2@web.de

Kaufe gebr. Motorräder auch defekt ☎ (05 31) 8789370

Motorrad-Ankauf (05308)5109017 Abholung & Barzahlung

▶ **CAMPINGFAHRZEUGE VERKAUF**

Weinsberg CaraSuite MF650, EZ 02/22, 140PS, 3900Km, VB 57900€ ☎ (0 53 63) 8 10 76 08

▶ **CAMPINGFAHRZEUGE ANKAUF**

Wir kaufen Wohnmobile & Wohnwagen ☎ (0 39 44) 3 61 60 **www.wm-aw.de, Firma**

Ehepaar su. Wohnmobil, alternativ, Wohnwagen. ☎ (01 79) 6 80 50 90

▶ **VERKAUF ALLGEMEIN****POLSTERMÖBEL VOLLREINIGUNG**

- Aufarbeitung
- Reparaturen

Fa. Reinecke: Vorsfelde 05363-2499 33849201_002423

Buche, Eiche, 5 Kart., a 25 Kg, 135,- €, Lief. 15,- €, ☎ (01 71) 4 13 66 25

Verk. Brennholz/Kaminholz, abgelagert, frei Haus, ☎ (0 58 33) 1835

1A Trapezbleche auf Maß direkt v. Hersteller. 5 % Onlinerabatt + Lieferung bundesweit **www.dachbleche24.de** ☎ (03 92 68) 9 86 91 73

Kaminholz frei Haus, ☎ (01 70) 1 04 52 67

Baumfällung, Rodung und Entsorgung ☎ (0 58 33) 1835

▶ **FAHRRÄDER VERKAUF**

2 gut erhaltene Fahrräder zu verkaufen. ☎ 05366/7495

▶ **ALLGEMEIN ANKAUF**

kult-und-krempel.de
Haushaltsräumungen
Schmuckankauf
Antikhandel
0160 7495050 33850901_002423

Suche ständig für sozialschwache Menschen: Geschirr, Deko, Möbel, Elektroartikel usw. Nehmen alles, hole sofort kostenlos ab. Wir führen auch Haushaltsauflösungen und Entrümpelungen durch. ☎ (01 73) 6 17 93 06

Kaufe antike Möbel, Gemälde, Schmuck, Münzen, Militaria, Bronzen u.v.m., ☎ (01 72) 3 90 80 55

Suche gebrauchten Teppich Brücke Perser Seide oder Wolle ☎ (01 79) 1 69 81 42

Kaufe Bücher aus allen Bereichen, T. Ehbrecht, ☎ (0 51 49) 86 08

▶ **BASTELN, HEIMWERKER, MODELLBAU ANKAUF**

Modellbahner suchen Eisenbahn & Zubehör. Anlage oder Sammlung. Auch Modellfahrzeuge usw. ☎ 01 75 -7 77 44 99

▶ **FOTO, OPTIK ANKAUF**

Ankauf Fotoapparate Kameras Zubehör Ferngläser auch alt und defekt. ☎ (01 79) 1 69 81 42

▶ **MUSIKINSTRUMENTE ANKAUF**

Ankauf Musikinstrumente auch alt und defekt. z.B. Akkordeon Orgel Gitarre Geige Trompete ☎ (01 79) 1 69 81 42

▶ **TIERMARKT VERKAUF**

Buckfastbienen zu verkaufen, Gesundheitszeugnis ist vorhanden. ☎ 05362/63086 o. 0176/45764335

Verk. Bienen ☎ (01 57) 30 03 44 95

▶ **UNTERRICHT ANGEBOTE**

Ing. gibt Nachh. in Mathe, Physik, Chemie, 15,-/Std ☎ (0 53 63) 742 22

▶ **REISEN / VERANSTALTUNGEN**

Flohmarkt Schützenplatz BS! SO./MO.31.03.+01.04.Angebot: 3m 12€ / 5m 20€ pinguin.maerkte

▶ **EHEWÜNSCHE ALLGEMEIN**▶ **BEKANNTSCHAFTEN ALLGEMEIN**

Hallo Alleinstehende, Männer und Frauen. Wir wandern, tanzen, klönen, lachen (u.v.m.) Wer hat Lust hier mitzumachen? Info: FFR 05371 -51755

Er 51 verh. sucht vernachl. Sie für Treffen Whatsapp 015124193449

▶ **BEKANNTSCHAFTEN FÜR IHN**

Mann vom Land, humorvoll, ortsgelungen möchte Frau kennen lernen, flexibel, zw. 45 und 57 Jahren. Sie sollte zierlich und naturverbunden sein. Alles weitere am Telefon ☎ (01 51) 59 48 15 26

▶ **KONTAKTANZEIGEN**

VIKA 47J. ☎ 0152-16475689
Neu, 50 J., (01 52) 23 03 47 16 GF

▶ **FERIENWOHNUNGEN & -HÄUSER**

Wyk/Föhr, Reetdachhaus, exklusiv u. individuell eingerichtete FeWo, großer Garten, ruhige Lage, Nähe Strand u. Zentrum. 90,00€ bis 160,00€/Nacht **www.foehr-inselliebe.de**
Dr. I. Kiene, Gr. Tannenweg 42, 27751 Delmenhorst T:04221/710 92

hallo wochenende
erscheint jeden Sonnabend/Sonntag

Verlag:
Madsack Medien Ostniedersachsen GmbH & Co. KG
31224 Peine, Werderstraße 49

Internet:
www.halogifhorn.de
www.hallowob.de

Geschäftsführer:
Carsten Winkler, Günter Evert

Redaktion:
Melanie Stallmann
(Redaktionsleiterin GF/WOB)

Redaktion Gifhorn:
Melanie Stallmann
38518 Gifhorn, Steinweg 73
Tel. (0 53 71) 808 123
Fax (0 53 71) 808 110
E-Mail: redaktion@hallogifhorn.de

Redaktion Wolfsburg:
Melanie Stallmann
38440 Wolfsburg, Porschestraße 74
Tel. (0 53 71) 808 122
Fax (0 53 71) 808 110
E-Mail: redaktion@hallowob.de

Anzeigen-Annahme
hallo Gifhorn und hallo Wolfsburg
Tel. (08 00) 1234-906
*kostenlose Servicenummer

Verantwortlich für den Anzeigenteil:
Nicole Stuhlmüller

Vertrieb:
Verlagshaus Werderstraße 49, 31224 Peine
(08 00) 1234-909
E-Mail Gifhorn: vertrieb@hallogifhorn.de
E-Mail Wolfsburg: vertrieb@hallowob.de

Anzeigen- und Redaktionsschluss:
Dienstag, 18 Uhr

Verbreitete Auflage:
Gemäß ADA Meldung für Q3/2023
hallo Gifhorn 48.121 Exemplare
hallo Wolfsburg 80.346 Exemplare

Druck:
Druckzentrum Niedersachsen
Gutenbergstraße 1
31552 Rodenberg

Gültige Preisliste im Internet:
www.waz.mediadaten.online/anzeigenblaetter

Erfüllungsort und Gerichtsstand ist für das Mahnverfahren und im Verkehr zu Vollkaufleuten Hannover.

Leserbriefe:
Anonyme Zuschriften werden nicht veröffentlicht. Jeder Leserbrief muss mit voller Adresse versehen und vom Einsender unterschrieben sein. Die Redaktion behält sich Kürzungen unter Berücksichtigung der presserechtlichen Verantwortung vor.
Für unverlangt eingesandte Manuskripte wird keine Gewähr übernommen. Rücksendungen nur, wenn Porto beiliegt.

BVDA
Bundesverband Deutscher Anzeigenblätter

AD A
AUFLAGEN KONTROLLE DER ANZEIGEN BLÄTTER BVDA/BDZV

Falls Sie dieses Produkt nicht mehr erhalten möchten, bitten wir Sie, einen Werbeverbotsaufkleber mit dem Zusatzhinweis » bitte keine kostenlosen Zeitungen an Ihrem Briefkasten anzubringen. Weitere Informationen finden Sie auf dem Verbraucherportal **www.werbung-im-Briefkasten.de**

Bundesverband Deutscher Anzeigenblätter

BVDA

Für mich ist regional erste Wahl.

Mehr als **57 %** der Wochenblattleser bevorzugen beim Einkauf regionale Produkte. Der ideale Markt für Angebote von hier: Das heimische Anzeigenblatt.

Die „Allensbacher Markt- und Werbeträgeranalyse 2016“ belegt eindrucksvoll: Die Vorliebe für Lebensmittel aus der Heimat ist bei Wochenblattlesern (Leser pro Ausgabe) besonders stark ausgeprägt. Somit bieten die Anzeigenblätter als Nahversorger für Nachrichten und Verbrauchertipps das optimale Umfeld für Angebote aus der Region.

Mehr Infos zur Studie und zum Medium Anzeigenblatt im Internet unter www.bvda.de

Quelle: AWA – Allensbacher Markt- und Werbeträgeranalyse 2016. Basis: deutschsprachige Bevölkerung ab 14 Jahren, Leser = Leser pro Ausgabe (LpA)

IMMOBILIENMARKT ANGEBOTE

7 Zimmer | 157 m² | 249.900,- €



Festpreis Impuls 157, mit Wärmepumpe, Sicherheitsfenster 3-fach verglast, Rollläden, Gästez. im EG, inkl. Ausbaureserve, Drempel 1,31 m - ☎ 0531/877040
Westermann Massivhaus GmbH, 38122 B5, Steinberganger 2
30347201_002423

WOHN- & GESCHÄFTSHÄUSER

Doppelhaus in Calberlah zu Ver-
kaufen ☎ **Z 101 279**

EIGENTUMSWOHNUNGEN

Fallersleben, Wohnungs-
BESICHTIGUNG am Mittwoch,
03.04.24 von 16-18.00 h. Herzogin-
Clara-Straße 25 A-E, 2-3 Zi. Wohn-
ungen von 69- 87m² Wfl., mit Auf-
zug, verglaster Balkon oder eigener
Garten, Energiesparhaus, Fußbhzg.,
elektr. Rollläden, Be- und Entlüf-
tungsanlage, 3fach-Vergl., Glasfa-
ser, Außenanlage, Stellplätze E-Mo-
bilität-Vorb., Bj. 2021, Fernhzg., E-
Bedarf: 38kWh (m²*a) E-Klasse: A,
Info: www.bu-schmidt.de
☎ 05361-8678700

3-ZIMMER- EIGENTUMSWOHNUNGEN

Wendschott, helle 3Zi. Etagenwoh-
nung, ca. 100m², EBK, Gäste-WC, 2
Bk's., Garage, Stellplatz, Keller, pro-
visionsfrei zu verk., 230.000€, sofort
frei. ☎ (0 53 61) 8 92 85 56

LÄDEN

Wolfsburg, Porschestra., 1A Lage!
Ladenfläche ca. 500m² zu
vermieten. Frei nach Absprache
☎ **AW 331 138**

Fallersleben Zentrum, Laden mit
Nebenräumen zu vermieten.
☎ (01 75) 6 92 43 51

IMMOBILIENMARKT GESUCHE

Sie suchen einen guten Makler?
Wir verstehen unsere Arbeit. Das
können wir Ihnen nach über 25 jäh-
riger Erfahrung stolz zusichern. Für
eine kostenlose Kurzbewertung
rufen Sie uns an:

INAN-IMMOBILIEN
SÜDSTR. 2, - HELMSTEDT
TEL.: **05351-42073**

SUCHE HAUS ZUM KAUF
auch sanierungsbedürftig und älter
oder zum abreißen.
☎ 01 76 86 09 98 68

Suche EFH, max. 135 m² Wfl. mit kl.
Grdst., im LK GF nur von Privat
☎ (01 76) 51 61 01 53

EIGENTUMSWOHNUNGEN

Priv. Anleger sucht !

Whg. oder MFH von priv., leerste-
hend oder verm., auch unrenov. oder
sanierungsbed. rasche Kaufabwick-
lung! Tel.: 05192/979175

BAUGRUNDSTÜCKE

SUCHE Baumöglichkeit ab 400qm.
Abschnitt vom Garten, Abrisshaus, 2.
Reihe, Resthof, o.ä.
☎ 01 76 15 41 63 72

WOHNUNGSMARKT VERMIETUNGEN

3-ZIMMER- WOHNUNGEN

3 Zi.-Whg. in Vorsfelde, 700€ KM +
NK. ☎ (0 53 63) 8 05 79 95

Reislingen s/w, 3 Zi.-Whg., 71m²,
mit Bk., Parkplatz, 622,31€ KM +
NK, frei ab sof. ☎ 0176/ 96 66 70 90

HÄUSER

Kl. Haus in Vorsfelde, 3 Zi., Kü.,
Diele, Bad, ca. 100 m², KM 990,- €
zzgl. NK- Abschlag 80,- €, Endenergie-
bedarf: 166,9 kWh (m²a), Primär-
energiebedarf: 259,4 kWh (m²a), Bj.
1950, Ölheizung, ab 01.07.2024
☎ (01 57) 31 09 54 81

MÖBLIERTER WOHNRAUM

1 möbl. Zi. an Mann in WOB zu
verm., WM 250 € ☎ (0 53 63) 7 42 22

GARAGE

Danndorf, Garage frei, ☎ (01 70)
6 89 90 22

Stellplatz zu vermieten in Isenbüt-
tel. ☎ (0 53 74) 34 27

GARAGEN

Suche Garage für 2 Motorräder,
mögl. mit Strom in/um Calberlah,
☎ (01 79) 1 03 33 43

HANDWERKER

Üner Putz und Fliesen GmbH
seit 28 Jahren
Putzarbeiten aller Art,
Sanierungsputz u. Reparaturarbeiten,
kleine Rigips- und Fugarbeiten
☎ **0160-96 21 04 97**
info@uener-putz.de

DE Garten- und Landschaftsbau,
alle Arbeiten rund ums Haus. Pflas-
ter- und Natursteinarbeiten, Gehölz-
schnitte, Zaun, Rollrasen, Rasen
einsähen. Alt und Neu, Planung und
Beratung. ☎ (0 51 73) 92 24 59 o.
0172/4 16 91 19, OT Meinersen,
www.de-gartenland.de

Handwerker hat Termine frei! Fas-
saden- und Malerarbeiten, Fliesen u.
Bäder. FA Weber. ☎ (01 78)
8 51 90 78

Der Handwerker für alle Fälle, der
auch für "Kleinkram kommt",
☎ (01 60) 96 33 32 44 gewerblich

Hilfe im Garten und rund ums Haus
☎ **0176/70782356**

Pflasterarbeiten jegl. Art, gew.
0 53 71/ 8 97 83 57, 0174/3240546

Dachdecker bietet an! Flachdach-
san., Garagendach, Gartenhaus-
dach u. Terrasse, Dachpappe, Dach-
repar., Dachrinne Reinigung u. Er-
neuerung, Dachdecker aller Art.
☎ (01 76) 42 55 92 29

DACHDECKER

Dachdeckermeister hat noch
Termine frei, auch Kleinaufträge,
☎ (05 31) 37 95 77 66

ENTRÜMPELUNG

TOP-Clean GmbH: Haushaltsauf-
lösungen/Entrümpelungen,
Dienstleistungen jegl. Art auf
Anfrage ☎ (0 53 61) 29 18 24,
info@top-clean.org

PIT Inh. Ingo Pütz
Hasselbachstr. 20
38446 Wolfsburg

- **Haushaltsauflösungen**
- **Entrümpelungen**
- **Trödel-Ankauf aller Art**

WOB 0 53 65 - 94 14 54
Mobil 01 75 - 819 36 81

BBB
Entrümpelungen

Alles aus einer Hand, innerhalb
24 Std., Nachlassräumungen mit
Anrechnung, Entrümpelungen
jeder Art auch Extremfälle mit
Grundreinigung, Tapeten und
Bodenbelagsentfernung,
Renovierungsarbeiten
zu Sonderpreisen.

Telefon (05 31) 2 50 89 00
oder 01 60 / 6 45 91 41
BBBuesing@gmx.de
Inh. U. Büsing

Haushaltsauflösungen, Entrüm-
pelungen seriös u. pletätvoll
☎ (01 60) 96 33 32 44 gewerblich

Kostenlos Entrümpelungen und
Haushaltsauflösungen bei Wieder-
verwendung, ☎ (01 74) 2 97 80 98

GÄRTNER

Gartenbaufachbetrieb
AGIRMAN
Seit über 25 Jahren alles
rund ums Haus von A-Z.
Kostenl. Voranschlag vor Ort.
Tel. 0170 - 8 34 70 11

Baum-, Strauch- u. Heckenschnitt
sowie Baumfällung und Rodung jeg-
licher Art führt aus: Fa. L.Bittner,
Gärtnermeister-Gartengestaltung
und Landschaftsbau
☎ (0 53 63) 9 89 80

Gärtner su. Arbeit, Gartenpflege,
Heckenschnitt, Baumfällung, usw.
Biete auch preiswerte Entrümpelun-
gen u. Haushaltsaufl. an. ☎ (01 57)
78 79 23 97

Pflasterarbeiten aller Art, Repara-
turen, Gartengestalt., Baumfällung,
Zaun-, Teich- u. Terrassenbau, Tief-
bauarbeiten. ☎ (01 72) 7 70 30 96
od. 0 53 72/ 88 89 42 Fa. Birgin

Wir pflegen Ihren Garten, ob ein-
malig, wöchentlich, monatlich oder
als Jahrespflege. Hacken, mähen,
vertikutieren, schneiden, pflanzen,
graben, spritzen, düngen u. säen
usw. Schnell, sauber u. fachgerecht.
Fa. L. Bittner, Gärtnermeister-
Gartengestaltung und Land-
schaftsbau ☎ (0 53 63) 9 89 80

Gartenbau-Köppen.de

☎ (01 71) 6 03 55 47 + 05371/72984
Hofeinfahrten, Wege- u. Terrassen-
bau, Granit- u. Mauerbau, Rasensa-
nierung, Rollrasen, Grundstücks-
pflege, Baumfällung, Erd- u. Bagge-
arbeiten, Zaunbau.
Unser Angebot ist Geld wert!

Sie wollen Ihren Garten um- o. neu
gestalten? Dazu individuelle Bera-
tung, Planung u. Ausführung. Außer-
dem fachgerechte Teich- u. Rasen-
anlagen sowie Pflegearbeiten jegli-
cher Art führt aus: L. Bittner Garten-
gestaltung und Landschaftsbau
☎ (0 53 63) 9 89 80

Im Gartenbereich übernehmen wir
die Ausführung sämtlicher Natur-
stein- und Pflasterarbeiten sowie
den Bau von Trockenmauern und
Zäunen. Fa. L. Bittner, Gärtner-
meister-Gartengestaltung und
Landschaftsbau
☎ (0 53 63) 9 89 80

Volksgarten 38 - GaLaBau: Ihr re-
gionaler Anbieter Gartenpflege/
Baum-Hecken-Rasenschnitt/Un-
kraut/Gartengestaltung/Zaunbau
uvm. zuverlässig & fair, gern über
WhatsApp ☎ (0176) 80 23 20 85
☎ (0 53 65) 95 90 165

Pflege Ihren Garten, Hecke und
Bäume schneiden, Rollrasen legen,
☎ (01 77) 4 03 04 44

GEBÄUDE- & FENSTERREINIGUNG

TOP-Clean GmbH: Reinigen Ihrer
Glasanlagen- z.B. Fenster/ Winter-
gärten/Vordächer für gewerbliche
sowie private Haushalte ☎ (0 53 61)
29 18 24 ☎ info@top-clean.org

Tokaruk Glas-Fensterreinig. Gar-
dinenreinig. ☎ (0 53 61) 1 81 02 11

MAURER

Maurermeister übernimmt
kl. Maurer und Putzarbeiten sowie
nachträglich Fassadendämmung
Terr.-u. Pflasterarbeit., ☎ (0 58 33)
9 55 51 15 oder 0170/5412865

Meine News.
Mein neues Tablet.
Mein exklusiver Vorzugspreis.

Sichern Sie sich ein Tablet und die AZ/WAZ als E-Paper
inklusive AZ/WAZ+.

Mehr Informationen zum Vertrag auf abo.WAZ-online.de/angebot24 oder in unseren AGB.



Und so geht's: QR-Code scannen,
telefonisch unter 05171/406 176
oder online bestellen unter
abo.WAZ-online.de/angebot24

Aller-Zeitung
Wolfsburger Allgemeine



Wissen, was Wolfsburg,
Gifhorn, die Region und
die Welt bewegt.



**JETZT
bewerben!**



SPONSORED BY



Fotos: Archiv

Modenhaus Becker und AZ/WAZ rufen zum großen Model-Contest auf: Jetzt bewerben!

FRAUEN GESUCHT: MODEL WERDEN MIT 45PLUS

Genau zehn Jahre ist es her, dass das Modenhaus Becker und die Aller-Zeitung mit dem „Top-10-Model-Contest“ ein Event ins Leben gerufen haben, das in Gifhorn für Furore sorgte. Mehr als 250 Frauen aus Gifhorn und Umgebung zwischen 45 und 84 Jahren wollten damals auf den Laufsteg. Nun erlebt der regionale Model-Contest ein Revival: Das Modenhaus Becker und die AZ/WAZ rufen zum „Top-10-Model-Contest 2024“ auf und suchen erneut Frauen mit Persönlichkeit und Ausstrahlung. Einzige Voraussetzung für die Teilnahme ist ein Mindestalter von 45 Jahren. Bewerbungen sind ab sofort unter waz-online.de/modelcontest möglich.

Fritz Becker, Chef des gleichnamigen Modenhauses, erinnert sich noch gut an das Event vor zehn Jahren: „Die Riesenbeteiligung übertraf all unsere Erwartungen. Aus der Bewerberflut von mehr als 300 Frauen haben wir 70 zum groß angelegten Casting eingeladen. Ein aufregend-toller Tag.“ Aus den 70 Frauen, die auf dem Laufsteg ihre Model-Qualitäten zeigten, wählte eine Jury 30 Ladies in die nächste Runde. Am Ende hatten schließlich die AZ/WAZ-Leser die Qual der Wahl: Per Voting konnten sie für ihre zehn Favoritinnen stimmen. Diese durften dann – von Profis gestylt – in den drei finalen Modenschauen die Mode-Highlights der Saison präsentieren und erhielten obendrein ein Lifestyle-Paket im Wert von je 1000 Euro.

FRAUEN AB 45 JAHREN GESUCHT – KEIN SCHÖNHEITSWETTBEWERB

Auch bei der Neuauflage des Model-Contests können sich wieder Frauen ab 45 Jahren bewerben. „Wir suchen Frauen, die Spaß an Mode haben – bei unserem Format handelt sich nicht um einen Schönheitswettbewerb“, erklärt Becker. „Schließlich hängt eine tolle

Ausstrahlung bekanntlicherweise nicht von Körpergröße oder Gewicht ab.“ Nach oben sind altersmäßig keine Grenzen gesetzt. „Unsere älteste Teilnehmerin war damals 84 Jahre jung“, erklärt Becker.

Also egal, ob Frau 50 oder 90 Kilo auf die Waage bringt, 150 oder 180 Zentimeter groß ist, lange oder kurze Haare hat – jede Frau, die mindestens 45 Jahre alt ist, darf mitmachen. Und so gehts: einfach das Online-Formular unter waz-online.de/modelcontest ausfüllen und jeweils ein aussagekräftiges Porträt-Foto sowie eine Ganzkörperaufnahme als Datei anhängen. Einsendeschluss ist der 15. April 2024.

Bewerberinnen, die die Jury überzeugen, werden zum Casting eingeladen. Die Frauen, die im Casting überzeugen, kommen eine Runde weiter. Und dann sind die AZ/WAZ-Leser gefragt – per Online-Voting entscheiden sie mit ihren Klicks über die zehn Finalistinnen, für die es am 7. Juni auf den Laufsteg geht. Natürlich gibt es für die zehn Gewinnerinnen auch wieder großartige Preise zu gewinnen – unter anderem gibt es einen Gutschein aus dem Modenhaus Becker im Wert von 500 Euro für jede Finalistin. (nlp)



Vorbereitung für den großen Auftritt: Jedes Model wurde vor den Modenschauen professionell gestylt.



Ausstrahlung war entscheidend: die Finalistinnen präsentierten auf dem Catwalk die Mode-Trends der Saison.



Frauen mit einer tollen Ausstrahlung präsentierten 2014 beim großen Finale des Gifhorer Model-Wettbewerbs die Mode-Trends der Saison.

Bewegung in der Fußgängerzone: Noch in diesem Jahr mehr Gastronomie

Gifhorn: In den Steinweg 42 zieht die Außenstelle des Mühlenmuseums, gleich daneben entsteht eine **Trattoria**

VON DIRK REITMEISTER

Gifhorn. Neuer Schwung für das gastronomische Angebot mitten in der Gifhorer Fußgängerzone: Die Reihe aus Coletti, H1, Meyers Café Magie, Songüls und Dolomiti werden ab diesem Jahr wohl gleich zwei Anbieter mit Außenterrasse nahtlos erweitern. Die Außenstelle des Mühlenmuseums zieht – mit Café – in den Steinweg 42, und nun steht auch die Nutzung des ehemaligen Fotogeschäfts daneben fest: Giuseppe Marino will dort die Trattoria Pizzeria Da Pippo eröffnen. Somit entsteht in diesem Jahr mitten in der Fußgängerzone eine wahre Gastro-Linie.

Wo später einmal Kellner die original neapolitanische Pizza, Nudelgerichte und Salate servieren sollen, sind gerade die Handwerker am Wirbeln. Marino trifft sich mit Eigentümer Mark Zierold und Einrichter Matteo Ceottco auf der Baustelle, um das weitere Vorgehen zu besprechen. Es gibt noch viel zu tun.

Marino hat schon ein Konzept parat. „Wir wollen eine kleine Trattoria eröffnen.“ Mit Außenterrasse, aber auch mit Fingerfood wie kleinen Pizzen, Blätterteig-Schmankerln und Arancine, sizilianischen gefüllten Reiskugeln, zum Mitnehmen – für Schülerinnen und Schüler zum Beispiel. Die Stein-Ofen lässt er sich extra aus Italien anliefern.

„So schnell wie möglich“ will Marino loslegen. Er plant mit drei Vollzeitkräften, die er auch schon an der Hand habe. Und die er natürlich halten will angesichts des Fachkräftemangels. Zurzeit bringt er sie in seiner Ristorante Pizzeria Da Pippo am Tankumsee unter, die er seit fünf Jahren betreibt und auch parallel weiterführen will. Dort müsse kein Kunde fürchten, dass er wegzieht. Doch in Gifhorn braucht er noch etwas Geduld.

Während der Handyladen nebenan bereits geöffnet hat und die beiden Wohnungen oben schon bewohnt sind, dauert der letzte Akt der Sanierung im Steinweg 40 noch etwas, sagt Mark Zierold, der zusammen mit seinem Bruder Sascha in der Fußgängerzone denkmalgeschützter Bausubstanz zu neuem Glanz verhilft. Gerade sei eine Änderungsgenehmigung beantragt worden, auf die noch zu warten sei, so Zierold, während Ceottco und Marino über die Standorte für Strom, Wasser und Gas beraten.

Noch schwieriger gestaltet sich der Zeitplan nebenan im Steinweg 42. Dort will das Mühlenmuseum seine Außenstelle mit Schau-Rösterei, Schau-Küche und Café am liebsten zum Juli eröffnen, sagt Zierold. Doch das werde schwierig. „Wir haben relativ viel Zeit mit der Statik verloren.“ Seit drei Jahren sei man damit beschäftigt. Man hänge dem Zeitplan hinterher. Gerade laufen Zimmermanns-

arbeiten, der Trockenbau hat angefangen und der Maurer ist noch zugange. Die Sanierung des Dachstuhls: „Das ist das, was als nächstes ansteht.“ Danach komme das Dach. Nebenbei laufen noch die Arbeiten an den Brandschutzebenen zwischen den einzelnen Geschossen. Sobald der Innenausbau beginne, habe man mehr Planungssicherheit für den weiteren Fahrplan.

Zierold bleibt zuversichtlich, dass das Mühlenmuseum noch in diesem Jahr loslegen kann. Als letztes werden laut Zierold in dem Objekt die beiden Wohnungen im Dachgeschoss fertig,

die er auch noch nicht beworben habe. Mühlenmuseum im Erdgeschoss und Jobcenter im Obergeschoss hätten erst einmal Priorität.

Als Zierolds im Juli vorigen Jahres auch das Haus anno 1635 am Steinweg 40 kauften, war die Gelegenheit in mehrfacher Hinsicht günstig. So kamen die Sanierer besser an das Nachbargebäude Steinweg 42 heran, was die Arbeiten dort erleichterte. Aber das ist es nicht nur. Zierolds haben die Attraktivität der Innenstadt im Blick. „Für die Fußgängerzone ist das ein Schritt in die richtige Richtung.“

„Das ist relativ zentral“, sagt Mark Zierold zu den beiden Objekten, die die Gastronomie erweitern sollen. Neben das Eiscafé Dolomiti, gegenüber das Kaufhaus Schütte mit dem Parkhaus und dem Edeka-Supermarkt, all das sorgt für Laufkundschaft: „Ich finde, es ist ein super Platz“, sagt auch Marino, der seit 35 Jahren in der Gastronomie tätig ist – unter anderem in Braunschweig. Auf seine Anzeige zur Suche nach einem Pächter für das Ladenlokal habe es einige Angebote gegeben, sagt Mark Zierold. Das von Marino „hat mir am besten gefallen“.



In der Gifhorer Fußgängerzone tut sich was: Wo hinter Mark Zierold (Mitte), Gastronom Giuseppe Marino (li.) und Einrichter Matteo Ceottco zwei denkmalgeschützte Häuser jetzt noch Baustellen sind, wird es weitere Gastronomie mit Außenterrasse geben.

FOTO: DIRK REITMEISTER

FUHRMANN MUNDSTOCK *Mein Reiseprofi*

Haustürabholung zubuchbar!

2%

Frühbucherrabatt*



Fordern Sie kostenlos unsere Kataloge an unter: 05302 - 920 200

Herbstzauber von Magdeburg nach Berlin mit der MS SANS SOUCI

4 Tage

Magdeburg - Brandenburg - Potsdam - Berlin

Alle Ausflüge inklusive!



- ✓ Fahrt im Luxusreisebus
- ✓ Flusskreuzfahrt laut Reiseverlauf
- ✓ Kofferservice an/von Bord
- ✓ 3 x Übernachtung in der gebuchten Kabine
- ✓ 3 x Frühstücksbuffet
- ✓ 2 x mehrgängiges Mittagsmenü mit Menüwahl
- ✓ 2 x mehrgängiges Abendmenü mit Menüwahl
- ✓ 1 x Kapitän-Dinner
- ✓ je nach Tagesprogramm Nachmittagskaffee/-Tee mit Kuchen
- ✓ Vormittagsbouillon an „Flusstagen“
- ✓ Begrüßungs- und Abschiedsgetränk
- ✓ Stadtrundfahrt Berlin
- ✓ Unterhaltungsprogramm an Bord
- ✓ Tanzabend an Bord
- ✓ durchgehende Reise- und Busbegleitung während der gesamten Flussreise
- ✓ alle Schiffsgebühren

AB-PREISE P. P. IN DER DOPPELKABINE 05.10.-08.10.24

Hauptdeck achtern	Hauptdeck	Oberdeck
ab 769,- €	ab 849,- €	ab 999,- €

Der smaragdgrüne Misurinasee

Der wohl schönste See der Dolomiten

7 Tage



- ✓ Fahrt im Luxusreisebus
- ✓ Begrüßungscocktail mit Chips und Erdnüssen
- ✓ 6 x Ü/HP im ****Grand Hotel Misurina am See im DZ
- ✓ 1 x typisches Abendessen (i.R.d.HP)
- ✓ Getränke (1/2 l Wasser und 1/4 l Hauswein) zum Abendessen inklusive
- ✓ durchgehende Reisebegleitung
- ✓ Ausflüge zubuchbar: Lienz, Brixen und Bruneck, Dolomitenrundfahrt, Bozen

Reisetermine:

15.05.-21.05./09.09.-15.09.24

p. P. im DZ ab 749,- €

Buchung und Beratung unter 05302 - 920 200

Kurze Wanne 1 • 38159 Vechelde-Wedtlenstedt • www.fumu-reisen.de

Veranstalter: Reisepartner Fuhrmann Mundstock international GmbH
Es gelten die AGB des Reiseveranstalters. Druckfehler vorbehalten.

*Sie erhalten 2% Preisnachlass auf den Reisegrundpreis, wenn Sie bis 4 Monate vor Reisebeginn buchen.

Weitere Infos zu unseren Reisen finden Sie hier





FOTO: IMAGO IMAGES

WWW.REISEREPORTER.DE

Rad- und Kulturfans aufgepasst!

Auf zur **Wasserburgen-Tour** durch das Rheinland

Auf der Wasserburgen-Tour durchs Rheinland werden nicht nur die Waden beansprucht. Tauche ein in eine Welt aus Schlössern, Burgen und bezaubernden Städten. Der reisereporter stellt dir die acht Etappen der Tour vor.

Knapp 390 Kilometer lang ist die gesamte Wasserburgen-Tour zwischen dem Städtedreieck Aachen, Köln und Bonn. Unterteilt in acht Etappen, erlebst du hier eine spannende Strecke entlang zahlreicher Wasserburgen. 120 Schlösser und Burgen sind es insgesamt auf der Tour, aber auch spannende Naturlandschaften und historische Ortskerne gehören zu dem Reiz der Radtour. Wer nicht die ganze Strecke bewältigen möchte, fährt Teilstrecken oder legt Teile mit der Bahn zurück. Wir stellen dir acht Etappen vor, auf denen du die Tour erleben kannst.

Etappe 1: Bad Godesberg – Euskirchen

Auf der ersten Etappe werden 37 Kilometer zurückgelegt, und diese sind mit Sehenswürdigkeiten gespickt. Dazu gehören die im 13. Jahrhundert entstandene Wasserburg Gudenau in der Nähe von Villip und die Broicher Mühle, deren Bau anhand geschichtlicher Hinweise auf das Jahr 886 geschätzt wird.

Weiter geht es zum Waldgebiet Kottenforst, das zum Naturpark Rheinland gehört, und vorbei an der gelben Wasserburg Lüftelberg, die sich in Privatbesitz befindet. Ab einer Gruppe



Ziemlich malerisch: Schloss Drachenburg am Drachenfels.

FOTO: IMAGO STOCK&PEOPLE

von zehn Personen können Privatführungen durch den Burgherrn erfragt werden.

Etappe 2: Euskirchen – Bedburg

Aufgrund des Hochwassers 2021 ist auf dieser Etappe in einigen Bereichen mit Umleitungen zu rechnen. Die Etappe ist insgesamt 52 Kilometer lang und Teil des malerischen Erft-Radweges. Sie führt am Ufer des gleichnamigen Flusses entlang. Die Burg Kühlseggen in Weilerswist, Burg Konradsheim in Erftstadt sowie das Schloss Paffendorf in Bergheim und Schloss Bedburg können auf dieser Route entdeckt werden.

Etappe 3: Bedburg – Jülich

Auf der leichten und überwiegend flachen Etappe von Bedburg nach Jülich werden 45 Kilometer zurückgelegt. Zu den Bur-

gen entlang der Strecke zählen Schloss Hambach, das früher von den Herzögen von Jülich als Jagdschloss genutzt wurde, sowie das wuchtige ehemalige Rittergut Burg Obbendorf, das heute als Hotel dient.

Etappe 4: Jülich – Aachen

Mittelschwer wird es auf den 73 Kilometern von Jülich nach Aachen. Die Wasserburg Haus Overbach in Jülich und das Schloss Kellenberg, die Wasserburg Kinzweiler in Eschweiler und die Burg Rode, die als Wahrzeichen von Herzogenrath über dem Ort thront, gehören zu den historischen Bauwerken, die du auf der Strecke passierst.

Doch nicht nur Burgen machen den Reiz dieser Etappe aus. Der Weg führt über eine Bördenlandschaft mit künstlichen Flussarmen und auch zum künstlich angelegten Blaustein-

see, der mit malerischer Uferbegrünung beste Bedingungen für eine Pause bietet.

Etappe 5: Aachen – Stolberg

Auf 23 Kilometern erwarten dich auf der fünften Etappe zahlreiche Sehenswürdigkeiten. Durch die relativ kurze Strecke der Tagesetappe bleibt genügend Zeit, diese Highlights zu erkunden. Neben dem bereits erwähnten Dom und der Altstadt in Aachen sind auch das gotische Aachener Rathaus und der sehenswerte Aachener Stadtteil Kornelimünster interessant. Letzterer ist von denkmalgeschützten Bürgerhäusern des 17. und 18. Jahrhunderts, Kirchen und einem ehemaligen Kloster geprägt.

Etappe 6: Stolberg – Heimbach

An der auf einem Kalkfelsen gelegenen Burg Stolberg im Herzen der gleichnamigen Stadt startet die sechste Etappe der Wasserburgen-Tour durch das Rheinland. 14 Burgen und Schlösser bereichern diesen Streckenabschnitt. Darunter das im zwölften Jahrhundert entstandene Wasserschloss Merode im Stil der Renaissance und das Schloss Burgau in Düren.

Auf den gut 63 Kilometern der Etappe kommst du am Staubecken in Obermaubach vorbei, wo Wassersportfans im Sommer rudern, Tretboot fahren und paddeln können. Am Zielort Heimbach, der kleinsten Stadt Nordrhein-Westfalens, domi-

niert die am Abend angestrahlte Burg Hengebach in erhabener Lage das Ortsbild.

Etappe 7: Heimbach nach Rheinbach

Achtung: Die Seite Wasserburgen-Route meldet, dass die Route im Bereich des Kreises Euskirchen momentan nicht befahrbar und auf der Strecke teilweise mit kleinen Schäden zu rechnen ist (Stand: 17. März 2024).

Die Teilstrecke 7 ist die burgenreichste der Gesamtroute und das Element Wasser ist durch Flüsse und Bäche entlang des Weges vertreten. Zu den 16 historischen Burggemäuern auf der knapp 56 Kilometer langen Strecke zählt die hübsche Wasserburg Satzvey, in der du übernachten oder für einen kurzen Stopp in der Burgbäckerei frühstücken kannst.

Etappe 8: Rheinbach nach Bad Godesberg

Die letzte Etappe startet am Himmeroder Wall in Rheinbach und führt mit Blick auf Obstplantagen Richtung Meckenheim und dann weiter nach Wachtberg-Adendorf, wo sich die schöne Burg Adendorf befindet.

Im Bonner Stadtbezirk Bad Godesberg endet die als mittelschwer eingestufte Etappe nach knapp 36 Kilometern.



Den kompletten Artikel findest du unter:
» www.reisereporter.de/radtour-rheinland



LESEN
OHNE RASCHELN

ZEITUNG, WO DU WILLST.

Unser E-Paper direkt im Web oder als App.
abo.WAZ-online.de/vorteile



Aller-Zeitung
Wolfsburger Allgemeine



Rennsportlegende zu Gast im Classic Superbikes-Museum Gifhorn

Helmut Dähne präsentiert zwei Multimedia-Vorträgen vor ausverkauftem Haus

VON SIEGFRIED GLASOW

Gifhorn. Mit einem exklusiven Pre-Opening präsentierte das Classic Superbike-Museum im Gifhorer Glockenpalast am vergangenen Wochenende die 79-jährige Rennsportlegende Helmut Dähne. Dieser stellte sich an zwei Tagen im Rahmen zweier aufeinanderfolgender bayrischer Abende mit einem eineinhalbstündigen Multimedia-Vortrag seinen vielen Fans vor und gab anschließend noch Autogramme.

Museumsbetreiber Horst Edler hatte ihn eingeladen und ein interessantes Rahmenprogramm zusammengestellt. So konnten die Bikerinnen und Biker aus ganz Deutschland und dem benachbarten Ausland, die im Vorfeld ein Ticket ergattert hatten, ab 14.30 Uhr bereits das Classic Superbikes-Museum mit all seinen Raritäten besichtigen und einen regen Erfahrungsaustausch mit Gleichgesinnten führen. Von 15.30 Uhr bis 18 Uhr wurde eine Mahlzeit mit bayrischem Leberkäse, Kartoffelsalat, Weizenbier und anderen Kalt- und Heißgetränken aufgetischt, um sich für die Abendvorstellung zu stärken.

Helmut Dähne, Jahrgang 1944, feierte am 29. November seinen 79. Geburtstag und wurde nicht müde, über seine unzähligen Erfolge zu berichten. Dabei interessierte sich Dähne erst für Motorräder, als er mit 14 Jahren seine Lehre als Mechaniker in der Rennabteilung bei BMW in München begonnen hatte. Eigentlich wollte er in die Fliegerei, aber das hob er sich für später auf. In der Motorradszene kennt ihn eigentlich jeder als „Mister TT“ – insbesondere diejenigen,

die sich für den Serienmaschinensport und die Reifentechnologie von Metzeler und Pirelli interessieren.

Helmut Dähne ist allerdings nicht nur ein außergewöhnlich erfolgreicher Rennfahrer und ausgewiesener Reifenspezialist, der bodenständige Münchener ist auch in vielen anderen Bereichen rund um das Thema Motorrad ist ein anerkannter Experte. Man nennt ihn auch Mister BMW, Mister Serienmaschinen-Meister, Mister Nordschleife, Mister Langstrecke oder Mister Metzeler. Als langjähriger Reifenexperte bei Metzeler und später bei Pirelli kennt er sich mit dem „schwarzen Gold“ bestens aus.

Seine Sporterfolge füllen mittlerweile ein Buch. Er zählt zu den TT- (Tourist Trophy) und Nürburgring-Kennern. Zu seinen bekanntesten Strecken zählt die Nordschleife des Nürburgrings, die auch ehrfurchtsvoll „Grüne Hölle“ genannt wird. Mit Recht. Die Rennstrecke ist in eine grandiose, dicht bewaldete Berglandschaft mitten in der Eifel eingebettet. Sie ist gut 21 Kilometer lang und zählt zu den anspruchsvollsten, schwersten, aber auch gefährlichsten Rennpisten der Welt. Wer den Kurs in einer sensationellen Zeit umrunden will, braucht nicht nur ein schnelles Bike, sondern auch Mut, Erfahrung, Streckenkenntnis und vor allem starke Nerven – oder muss Helmut Dähne heißen. Seit 1993 ist der sympathische Münchener der Rundenrekordhalter auf der Nordschleife.

Zum Nürburgring gibt es eigentlich nur noch eine Steigerung, und das ist die legendäre

Tourist Trophy, kurz „TT“ genannt, auf der Isle of Man. Diese Naturrennstrecke ist knapp 61 Kilometer lang. Der Straßenverlauf führt mitten durch Ortschaften, vorbei an Feldern und Wiesen, über Berge und an der Küste entlang. Wer hier ein Rennen gewinnt, zählt zu den besten Motorradpiloten der Welt. Helmut Dähne war 26 Mal bei den TT-Rennen am Start, 1976 hat er auf einer BMW R90S die Production Class gewonnen. Dieser Sieg zählt fast so viel wie ein WM-Titel.

Wie schon erwähnt, gehört neben dem Serienmaschinen-

Rennsport auch die Segelfliegerei zu den Leidenschaften des empathischen Bayern. Wenn es Zeit und Wetter erlauben, fliegt Dähne mit seiner Piper PA32 Cherokee Six über die bayrische Landschaft oder folgt seinem leidenschaftlichen Hobby als Fotograf. Zwischen 1965 und 2005 war der Serienmaschinen-Vollgasexperte 15-Mal Deutscher Meister.

Seit 2005 ist der bekennende Motorrad-Enthusiast Ruheständler und hat endlich genügend Zeit für seine Hobbys. Außer Motorradfahren und als engagierter Instruktor bei Fahrerlehrgängen, vornehmlich auf

dem Nürburgring, genießt Helmut Dähne nebenher das Skifahren.

Offiziell eröffnet wurde das Classic Superbikes-Museum im Glockenpalast des Internationalen Mühlenmuseums am vergangenen Mittwoch. Bis zum 27. Oktober ist es ab sofort mittwochs bis sonntags jeweils in der Zeit von 10 bis 17 Uhr geöffnet, auch an Feiertagen. Erwachsene und Jugendliche ab 16 Jahren zahlen 14,90 Euro Eintritt, Kinder bis 15 Jahre haben freien Zutritt. Weitere Informationen gibt es im Internet unter www.classic-superbikes.com.



Rennsportlegende Helmut Dähne auf seiner gewohnten BMW R90S, dahinter Museumsleiter Horst Edler. FOTO: SIEGFRIED GLASOW



AZ/WAZ 

Osterbasteln

Jetzt seid ihr dran, liebe Leserinnen und Leser!

Die kleinen Künstler waren fleißig und haben jede Menge bunte Eier eingesendet, 12 Stück wurden von der Jury vorausgewählt – jetzt liegt es an Euch!

Stimmt ab für Euer Lieblings-Osterei je Altersgruppe auf www.waz-online.de/ostern

Wir danken allen kleinen Künstlern fürs Mitmachen - Ganz toll!

Jetzt abstimmen!



www.waz-online.de/ostern

Abstimmungsende ist der 03.04., 23.59 Uhr

Teilnahmebedingung:

Die Gewinner werden benachrichtigt. Kein Gewinnanspruch. Der Rechtsweg ist ausgeschlossen. Ihre Daten dienen nur der Gewinnermittlung, werden nicht gespeichert und im Anschluss an die Verlosung vernichtet. Weitere Informationen finden Sie auf www.madsack.de/dsgvo-info.

Eine Aktion der:

**Aller-Zeitung
Wolfsburger Allgemeine**



Mit freundlicher Unterstützung von:

**Sparkasse
Celle-Gifhorn-Wolfsburg**

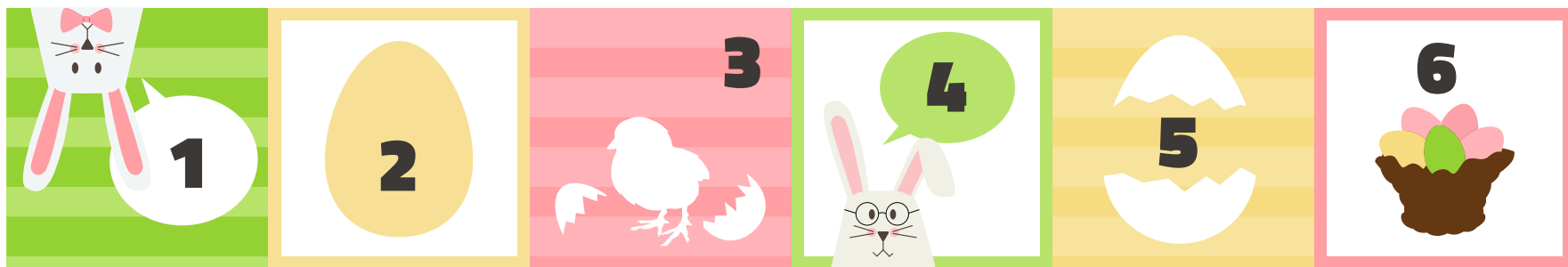


**CITY-GALERIE
WOLFSBURG**



Fechner





Ostergewinnspiel

der Aller-Zeitung

JETZT MITSPIELEN UND GEWINNEN!

Bei unserem Ostergewinnspiel warten täglich exklusive Shoppinggutscheine auf dich! Hinter jedem Türchen auf www.AZ-osterei.de erwartet dich die Chance auf einen GifhornGutschein. Der Gutschein ist bei Händlern, Gastrosomen und Dienstleistern in und um Gifhorn einlösbar. Die Aller-Zeitung verlost vom 15. März bis zum 1. April 2024 täglich einen GifhornGutschein im Wert von 10 bis 50 Euro.



Jeder der mitmacht, hat zusätzlich die Chance auf den Gewinn eines 250 Euro-Gutscheins!

- Tägliche neue Gewinnchance
- Unterstütze den lokalen Einzelhandel
- Erhöhe deine Chancen und nimm an mehreren Tagen teil.

Es lohnt sich! Viel Glück!

Aller-Zeitung

ÖFFNE DEIN OSTERTÜRCHEN



AZ-osterei.de



FRISCH-MARKT

Alter Postweg 41
38518 Gifhorn

www.frischmarkt-gf.de

Angebote gültig ab Di. 02.04 bis Sa. 06.04.24
Mo. - Fr.: 08:00 - 19:00 Uhr | Samstag: 08:00 - 16:00 Uhr



Leberwurst
nach russischer Rezeptur
schnittfeste Kochwurst
(1 kg = 5,99*)
700g
4,19* **4,69***



Schweinebauch
mit Knoblauch
gepökelt und geräuchert
(1 kg = 12,50*)
100g
1,25* **1,45***



Gekochter Schweinebauch
pikant gewürzt und gepökelt
(1 kg = 12,883*)
350g
4,49* **5,15***



Kochsalami
heißgeräuchert
(1 kg = 11,70*)
500g
5,85* **6,75***



Würstchen
"Sardelli studentscheskie" geräuchert
(1 kg = 6,81*)
800g
5,45* **6,09***



Buchweizenflocken
Fitness
Dovgan
je 400g
(1 kg = 4,23*)
400g
1,69* **2,19***



Hosyaushka Würzmischung
für Möhrensalat oder Schaschlik
je 100g
(1 kg = 10,90*)
100g
1,09* **1,29***



Würzmischung
für Schaschlik oder Kochbrühe für Pelmeni
je 50g
(1 kg = 11,80*)
50g
0,59* **0,79***



Tuschonka Rind
eingelegtes Rindfleisch mit Hühnerhaut
je 400g
(1 kg = 9,96*)
Angebot
3,99* **4,49***



Tuschonka Schwein
eingelegtes Schweinefleisch mit Schweinehaut
je 400g
(1 kg = 9,23*)
Angebot
3,69* **4,19***



Buchweizen Eintopf
mit Hühnerfleisch oder Schweinefleisch
je 525ml
(1 L = 4,36*)
-21%
2,29* **2,89***



Gemüsesalate
verschiedene Sorten
je 720ml
(1 L = 4,43*)
-24%
3,19* **4,19***

TÄGLICH FRISCHES OBST & GEMÜSE



Flaschenkürbis
HKL und Herkunft siehe Etikett
lose, je 1 Stück
ANGEBOT
2,19* **2,79***



Steckzwiebeln
HKL und Herkunft siehe Etikett
rot, weiß, gelb lose, je 1 kg
ANGEBOT
1,29* **1,79***



Rote Bete
HKL und Herkunft siehe Etikett
lose, je 1 kg
-23%
0,99* **1,29***



Katjuscha Pelmeni
mit Schwein oder mit Schwein/Rind
750g
(1 kg = 10,65*)
-20%
7,99* **9,99***



Katjuscha Wareniki
mit Kartoffeln
je 1 kg
-13%
6,99* **7,99***



Katjuscha Piroshki
mit Weisskohl oder Kartoffeln
gebraten
je 400g oder 450g
-14%
4,99* **5,79***



Schokoladenbutter
Butterzubereitung
(1 kg = 11,16*)
Angebot
2,79* **2,99***



Mu-Mu-Ka Käsesticks
40% Fett i. Tr.
(1 kg = 13,69*)
-15%
2,19* **2,59***



Meereskraut
verschiedene Sorten, koreanischer Art
150g
(1 kg = 6,69*)
-29%
0,99* **1,39***



Rote Bete Salat
mit Mayo und Knoblauch
500g
(1 kg = 4,59*)
-12%
2,29* **2,59***



Konfekt Asorti
Laima Asorti
470g
(1 kg = 10,62*)
ANGEBOT
4,99* **5,99***



Batontschiki Rot
verschiedene Sorten
250g
(1 kg = 7,96*)
ANGEBOT
1,99* **2,29***



Sonnenblumenkerne
geröstet oder geröstet und gesalzen
je 300g
(1 kg = 9,97*)
300g
2,99* **3,19***



"Bonjour souffle"
Schaumzuckerware, verschiedene Sorten
232g
(1 kg = 10,73*)
ANGEBOT
2,49* **2,79***



Uludağ
mit Frucht oder Orangengeschmack
0,33l
zzgl. 0,25* Pfand
ANGEBOT
0,79*



Granny Smith Äpfel
HKL und Herkunft siehe Etikett
lose, je 1 kg
AKTION
2,99* **3,49***



Red Chief Äpfel
HKL und Herkunft siehe Etikett
lose, je 1 kg
AKTION
1,99* **2,49***



Wassermelonen
HKL und Herkunft siehe Etikett
je 1 kg
ANGEBOT
1,49* **1,99***

Kreis Gifhorn: Einige Brücken müssen saniert oder gar neu gebaut werden

B 188 bei Brenneckenbrück: Noch immer **kein konkreter Termin für den Baustart**

VON ANDREA POSSELT

Kreis Gifhorn. Großer Flächenlandkreis und trotzdem viele Brücken – die fallen im Kreis Gifhorn aber meist erst auf, wenn sie nicht mehr nutzbar sind. An einigen Hauptverkehrsadern stehen in Kürze sogar weitreichende Baumaßnahmen an, darunter auch die B 188 bei Brenneckenbrück.

Nun sind es schon mindestens fünf Jahre, in denen die zuständige Landesbehörde für Straßenbau in Wolfenbüttel herumtüteln muss, wie dieses Großprojekt bei Brenneckenbrück am besten gelingen kann. Gleich zwei Bauwerke aus den 1930er-Jahren halten der Verkehrsbelastung der B 188 nicht mehr stand. Seit geraumer Zeit gilt ein Tempolimit, Laster müssen mehr Abstand halten.

Der Neubau an diesem Nadelöhr an der Aller hat jedoch seine Fallstricke. Um eine Vollsperrung der Bundesstraße zu vermeiden, werden provisorische Bauwerke und eine Behelfsfahrbahn gebaut. So der Plan, doch bis dahin wird noch einige Zeit vergehen. Denn: „Zur Erlangung des Baurechts wurde ein Antrag auf Planfeststellung gestellt. Das Verfahren wurde durch den Landkreis Gifhorn eingeleitet und die Einwendungen werden derzeit von uns bearbeitet“, teilt Christina Rochlitz von der Pressestelle der Landesbehörde auf Anfrage mit.

Die Erneuerung des Brückenbauwerkes soll in einem Bauabschnitt erfolgen. „Aufgrund der schwierigen Randbedingungen und unter Berücksichtigung der bauzeitlichen Beschränkungen durch umweltfachliche Auflagen planen wir derzeit mit einer Bauzeit von etwa zwei Jahren. Ein Baubeginn kann zum jetzigen Zeitpunkt nicht genannt werden, da die Dauer des Planfeststellungsverfahrens schwer absehbar ist.“ Die Kosten belaufen sich auf rund acht Millionen Euro (Stand April 2023).

Und dann ist da noch ein weiteres Brückensanierungsprojekt im Südkreis, das weitreichende Folgen haben wird für den Verkehr – die Okerbrücke an der L 321 bei Groß Schwülper. Für diese Maßnahme läuft das Planfeststellungsverfahren. Die Unterlagen haben bis Anfang März ausgelegen, die Einwendungsfrist für Private endete am 19. März, bis Ende März können noch Einwendungen von Trägern öffentlicher Belange abgegeben werden. Im Anschluss werden die Einwendungen in Wolfenbüttel gesichtet und bearbeitet. Das heißt: Ein Baubeginn steht auch hier noch nicht fest. Was jedoch als ziemlich sicher gilt: „Voraussichtlich wird für den Verkehr aber eine Vollsperrung mit Umleitung eingerichtet werden“, so die Landesbehörde. Die Kosten belaufen sich auf rund 5,6 Millionen Euro (Stand November 2023).

Die Landesbehörde hat jedoch nicht nur diese beiden Großprojekte im Kreisgebiet im Blick. Weitere Instandsetzungen würden zum Teil im Zusammenhang mit Straßenbaumaßnahmen durchgeführt. In diesem Jahr werden im Landkreis Gifhorn die Wirtschaftswegbrücke über die B4 bei Gifhorn (geschätzte Kosten 135.000 Euro) und die Brücke über den Wasserlauf Beverbach im Zuge der B188 (geschätzte Kosten 63.000 Euro) saniert. Im Zuge von Straßenbaumaßnahmen werden zudem noch die Brücke über den Wasserlauf Hegmoorgraben bei Groß Oesingen im Zuge der B4 (geschätzte Kosten 50.000 Euro) und die Brücke über die Bahngleise bei Ohof (geschätzte Kosten 150.000 Euro) saniert.

Auch der Landkreis muss seine Hausaufgaben machen. Regelmäßig werden die Brückenbauwerke überprüft. Dabei geht es in vielen Fällen gar nicht darum, ob die Bausubstanz marode ist. Vielmehr müssen einige Brücken wegen der zunehmenden Verkehrsbelastung neu beurteilt werden.



Seit Jahren wird an einer Lösung gearbeitet: Bei Brenneckenbrück müssen zwei Brücken erneuert werden – nun ist erst einmal das Planfeststellungsverfahren abzuwarten. Zwei Jahre sollen die Arbeiten an den Neubauten dauern.

FOTO: SEBASTIAN PREUB ARCHIV

Im Landkreis Gifhorn befinden sich an Kreisstraßen 52 Brücken, für die der Landkreis Baulastträger ist. Regelmäßig prüfen Experten den Zustand der Bauwerke. Der überwiegende Teil der festgestellten Schäden oder Mängel, für deren Beseitigung kleinere Maßnahmen zur Sicherung der Substanz, Funktion und Verkehrssicherheit erforderlich sind, werden im Rahmen der betrieblichen Unterhaltung der zugehörigen Straßen vorwiegend in Eigenregie der Kreisstraßenmeistereien beseitigt, erläutert der Landkreis.

Zwei Großprojekte stehen hier absehbar an: Hinsichtlich schwerer Schäden/Mängel beziehungsweise Abweichung vom erforderlichen Zustand an Brücken sind auf der K 45 östlich von Volkse die Okerbrücke und auf dem Straßenabschnitt K 93 östlich von Triangel die Moorkanalbrücken als zu ersetzen oder instand zu setzen eingestuft worden.

Die Volkse Brücke stammt aus dem Baujahr 1955 und sei vor dem Hintergrund des stetig wachsenden Verkehrsaufkom-

mens nicht mehr ausreichend. „Die Brücke ist für den gestiegenen Fußgänger- und Radfahrverkehr sowie den höheren Anteil an Schwerverkehr nicht ausgelegt“, teilt Anja-Carina Riechert, Pressestelle Landkreis Gifhorn, auf AZ-Anfrage mit. Zurzeit ist auf der Brücke bereits eine Verkehrsbeschränkung (maximal 30 Tonnen, ohne Gegenverkehr) eingerichtet. Der Brückenersatz ist für das Jahr 2026/2027 bei einem Kostenansatz von rund 3,4 Millionen Euro vorgesehen. Während der Baumaßnahme ist eine Behelfsbrücke für Fußgänger- und Radfahrverkehr sowie eine Vollsperrung des Baubereichs für Kfz geplant.

Für die Brücke zwischen Triangel und Westerbeck – sie stammt aus dem Baujahr 1958 – hat sich durch das Gewerbegebiet Rohrwiesen II ein stark erhöhtes Schwerverkehrsaufkommen ergeben, für das diese Brücke jedoch nicht ausgelegt sei, erläutert Anja-Carina Riechert. Zurzeit ist auch auf dieser Brücke bereits eine Verkehrsbeschränkung (maximal 30 Tonnen, ohne

Gegenverkehr) eingerichtet. Der Brückenersatz ist für das Jahr 2025/2026 bei einem Kostenansatz von rund 850.000 Euro vorgesehen. Während der Baumaßnahme bleibt der parallel vorhandene Fußgänger- und Radfahrweg auch im Baubereich durchgängig frei. Für Kfz wird eine Vollsperrung im Baubereich eingeplant.

Der benachbarte Holzüberbau der Fußgänger- und Radfahrwegbrücke neben der K 93 östlich von Triangel, aus dem Baujahr 1987, hat seine theoretische Nutzungsdauer überschritten. Mängelbeseitigung sei unwirtschaftlich, hier muss ein „Überbauersatz“ her. Geplant ist der fürs laufende Jahr, geschätzte Kosten: 120.000 Euro. Während der Baumaßnahme wird der Fußgänger- und Radfahrverkehr abgesichert über die K 93 geführt. Für Kfz ist eine Vollsperrung im Baubereich für nur einen Tag geplant.

Für weitere Brücken seien derzeit keine Maßnahmen geplant, die die betriebliche Unterhaltung übersteigen.



Fünf Freunde im musikalischen Irgendland: Die Harebirds treten im Wittinger Café Zeitlos auf. FOTO: VERANSTALTER

Fünf Freunde im musikalischen Irgendland

Die Harebirds treten im Wittinger Café Zeitlos auf

Wittingen. Kultur im Kreyenberg: Am Freitag, 5. April, wird es musikalisch im Café Zeitlos in Wittingen. Ab 19 Uhr gibt es einen Liederabend der Harebirds mit dem Titel „Fünf Freunde im musikalischen Irgendland“.

Die Harebirds, eine A-Cappella-

la-Gruppe aus dem Landkreis Gifhorn, gestalten zum ersten Mal ein abendfüllendes Programm auf der Bühne des Café Zeitlos. Dabei verbinden die fünf A-Cappella-Freunde mit dem Faible für gerade noch handhabbare Herausforderungen gerne Abwechslung mit dem Streben

nach Perfektion.

Das aktuelle Programm „Triple A – Deutsche Ausgabe“ enthält neben klassischen Chor-Arrangements auch eigene Kompositionen und Ausflüge in die verschiedenen Stilrichtungen der deutschsprachigen Vokalmusik, mit einem weiten Bogen von den

Comedian Harmonists bis hin zu den Wise Guys. Das Programm der launigen, aus dem Landkreis Gifhorn stammenden Formation verspricht einen unterhaltsamen Abend. Anmeldungen sind direkt im Café Zeitlos oder unter der Telefonnummer 0163-4776282 möglich.

WUSSTEST DU SCHON?

Das ist DeineTierwelt

„Dein Tier in besten Händen“ – DeineTierwelt bringt als Online-Tiermarkt seriöse Anbieter und Interessenten zusammen, um jährlich rund 200.000 Tiere in ein neues Zuhause zu vermitteln. Im Online-Magazin gibt es Tipps und Wissenswertes rund um tierische Themen.

» deine-tierwelt.de/magazin



FOTO: UNSPLASH.COM

Wildhüterin rettet Kätzchen mit verbrannten Pfoten

Das „Smokehouse Creek Fire“ in Texas brannte ganze Landstriche nieder und gefährdete Leben. Bei einem Streifzug begegnete eine Wildhüterin einer Babykatze mit verbrannten Pfoten und entdeckte immer mehr verletzte Samtpfoten...

» deine-tierwelt.de/magazin



FOTO: PIXABAY.COM

Tierarztpraxis viral auf TikTok

Besonders beim Krallenschneiden werden viele Fellnasen nervös. Eine Tierarztpraxis hat jetzt Videos gedreht, in denen die Mitarbeitenden zeigen, wie unterschiedliche Rassen auf die Behandlung reagieren. Die lustigen Clips gingen viral...

Mehr aktuelle News:

» deine-tierwelt.de/magazin

Wenn das Geld für Futter fehlt

Gifhorner **Tiertafel** versorgt bedürftige Haustiere

Hier bleibt kein Napf leer – denn die „Gifhorner Tiertafel e.V.“ sorgt sich um bedürftige Haustiere. So können Hunde, Katzen, Kleintiere und Vögel bei ihren Familien bleiben und landen nicht im Tierheim – eine Win-Win-Situation für alle. Und: Der Verein kümmert sich auch um obdachlose Menschen mit Tier.

Die „Gifhorner Tiertafel e.V.“ hat es sich zur Aufgabe gemacht, Futternäpfe von bedürftigen Haustiere zu füllen. Der Verein hat seine Mission klar definiert: Wir sorgen dafür, dass ‚Kein Haustier hungern muss und keine Futterschale leer bleibt‘. Seit ihrer Gründung im Juni 2023 kümmert sich die Tiertafel um Vierbeiner und gefiederte Lieblinge – egal, ob Hunde, Katzen, Kleintiere wie Kaninchen, Meerschweinchen, Hamster, Ratten oder Vögel, hier geht kein Tier hungrig nach Hause. Insgesamt betreuen die ehrenamtlichen Helferinnen und Helfer 146 Haustiere. Denn durch Inflation und Ukrainekrieg müssen immer mehr Haustierhalter den Gürtel enger schnallen. Auch die gestiegenen Tierarztkosten kann sich nicht mehr jeder Tierhalter leisten.

Die Notlage eines Haustieres ist oft an die finanziellen Sorgen der Besitzer geknüpft, weiß Vorsitzende Ivonne Welleghausen: „Wer seinen Job verliert, mit einer sehr kleinen Rente auskommen muss, Schicksalsschläge erleidet oder schwer erkrankt ist, hat auch oft nicht so viel finanziellen Spiel-



Die Gifhorner Tiertafel bietet ein vielseitiges Angebot für hilfsbedürftige Tierhalter in Form von Tierfutter, Zubehör, Gesundheits- und Ernährungsberatung.

FOTO: GIFHORNER TIERTAFEL

raum. Die Kosten des geliebten Vierbeiners werden zur Belastung.“

Die Gründe sind vielfältig und so individuell wie das Leben jedes einzelnen. All das könne dazu führen, dass die Kosten für das geliebte Tier zu einer beträchtlichen Last werden. Schweren Herzens sehen sich betroffene Tierhalter in solchen Situationen dann oft gezwungen, ihr Tier ins Tierheim zu geben, damit ihr geliebter Vierbeiner weiterhin ausreichend versorgt werden kann.

So hilft die „Gifhorner Tiertafel“

„Und hier kommen wir ins Spiel. Um die Abgabe eines Haustiers in ein Tierheim zu verhindern, ermöglichen wir die Versorgung des Haustiers in solch finanziell schwierigen Zeiten.“ Um zu vermeiden, dass sich die Halterinnen und Halter von ihren Familienmitgliedern

auf vier Pfoten trennen müssen, springt die „Gifhorner Tiertafel“ ein. So entlastet die Tiertafel nicht nur die Halter, weil die Tiere in ihrem Zuhause bleiben können, sondern auch die Tierheime. Das Schönste, was die Ehrenamtlichen für ihre Arbeit zurückbekommen, sei es, in die lächelnden Gesichter zu blicken, die sich keine Sorgen machen müssen. Das sei einfach unbezahlbar.

Die Tiertafel stellt ein vielseitiges Angebot für hilfsbedürftige Tierhalter in Form von Tierfutterausgaben, Tauschbörsen für Tierhalter und Zubehör zur Verfügung. Außerdem bietet sie Gesundheits- und Ernährungsberatung an. Denn: „Gutes Futter muss nicht teuer sein.“ Bei tierärztlichen Untersuchungen werden die Vierbeiner gesundheitlich durchgecheckt. Und bei Erste-Hilfe-Kursen lernen die Tierhalter, wie sie in Notfällen richtig reagieren.

Außerdem betreut der Verein obdachlose Menschen in der Region. Erst kürzlich haben die Helfenden allen bedürftigen Hunden Leinen, Geschirre, Halsbänder und Wintermäntel zu Verfügung gestellt. Denn besonders in der kalten Jahreszeit leiden wohnungslose Menschen und ihre Tiere besonders. Zusammen mit der „Hundeschule Casus Canis“ veranstaltete die Tiertafel vor Kurzem einen Workshop für bedürftige Hunde und ihre Halter. Dabei sollte ein kleiner Grundstein einer entspannten und zuverlässigen Mensch-Hund-Beziehung für eine klare Beziehungsstruktur vermittelt werden. In Zukunft soll der Hundeschule-Workshop zweimal jährlich stattfinden: sowohl im Frühjahr als auch im Herbst.

„Jeder gibt, was er kann“

Die Gifhorner Tiertafel leistet viel für Mensch und Tier. „Aber das schaffen wir nicht alleine“, betont die Vereinsvorsitzende. Denn die Tierschutzorganisation finanziert sich ausschließlich durch Spenden, getreu dem Motto „Jeder gibt, was er kann“. Denn auch die kleinste Spende in Form von Geld, Futter, Zubehör oder Zeit ist willkommen und hilft. Sachspenden, Mitgliedschaften oder kleinen Geldzuwendungen nehmen die Ehrenamtlichen gerne an.

Mehr Informationen finden Sie unter:



» deine-tierwelt.de/magazin

Dein Tier in besten Händen

DeineTierwelt ist der Treffpunkt für alle Tierfreunde: seriöse Tierversmittlung, Ratgeber, Community & Kleinanzeigen - alles auf einer Seite.

www.deine-tierwelt.de



DeineTierwelt



Jetzt AZ-Ostertürchen öffnen und gewinnen

Vom 15. März bis zum 1. April wird **täglich ein Gifhorn-Gutschein** verlost

Gifhorn. Endlich wieder Frühlingsgefühle in Stadt und Landkreis Gifhorn: Die Natur erwacht aus dem Winterschlaf und die (Vor-)Gärten blühen auf, Eisdie-

len und Biergärten putzen sich für die bevorstehende Freiluftsaison heraus und die Sonnenbrille kommt inzwischen auch schon wieder regelmäßig zum Einsatz.

Das Osterfest steht bevor und Groß und Klein freuen sich auf die Eiersuche an den Feiertagen. Um den Lesern die Zeit bis dahin zu versüßen, startet die Aller-Zei-

tung auch in diesem Jahr das große digitale Ostergewinnspiel. Täglich mitmachen lohnt sich, denn es gibt jeden Tag eine neue Gewinnchance!

Vom 15. März bis einschließlich 1. April öffnet sich jeden Tag im Internet unter www.az-osterei.de ein Ostertürchen. Wer das jeweilige Tagestürchen öffnet und sich kostenlos und unkompliziert registriert, kommt mit in den virtuellen Lostopf, aus dem dann der Gewinner gezogen wird.

Verlost wird täglich ein Gifhorn-Gutschein im Wert zwischen 10 und 50 Euro – wieviel genau, ist jeden Tag aufs Neue eine Überraschung. Gut gebrauchen kann diesen Gutschein aber definitiv jeder, sei es für sich selbst oder auch zum Weiterverschicken. Ob für ein neues Sommeroutfit, ein spannendes Buch zum in der Sonne lesen oder, oder, oder ...: Der Gifhorn-Gutschein ist bei zahlreichen Händlern,

Gastronomen und Dienstleistern in Gifhorn einlösbar.

Unter allen Teilnehmern wird nach dem 1. April außerdem ein Gifhorn-Gutschein im Wert von 250 Euro verlost – es bleibt also tatsächlich bis ganz zum Schluss spannend und jedes geöffnete Ostertürchen erhöht die Gewinnchance auf diesen finalen Hauptpreis. Also, machen Sie mit – es könnte sich lohnen! Zum Gewinnspiel führt der hier abgedruckte QR-Code, den Sie einfach mit Ihrem Handy einscannen können, oder Sie gehen direkt auf die Gewinnspielseite unter www.az-osterei.de.



Direkt zur Verlosung: Einfach den QR-Code mit dem Handy scannen.



Beim AZ-Ostergewinnspiel gibt es täglich einen Gewinner.

FOTO: PIXABAY

ANZEIGE

Thema sensible Blase: Wenn die Slipeinlage zum täglichen Begleiter wird



Niemand spricht gerne darüber – und doch leidet ein Viertel aller Frauen an einer leichten Form von Inkontinenz. Eine vielversprechende Entwicklung aus Österreich schenkt Betroffenen Hoffnung.

Selbst in jüngeren Jahren sind viele Frauen von leichter Inkontinenz betroffen. Die Ursache ist meist ein geschwächter Beckenboden, durch Schwangerschaften,

Geburten oder die hormonelle Umstellung im Wechsel.

In vielen Fällen wird die Slipeinlage zum täglichen Begleiter und die Blase bestimmt letztendlich auch die Kleidungswahl. Beim Gedanken, darüber zu sprechen, fühlen sich viele unwohl und thematisieren es weder bei ihrem Partner noch beim Arzt. Das ist vor allem deshalb schade, weil viele aus diesem Grund gar nicht erst

von einem natürlichen Lösungsansatz erfahren.

WAS PASSIERT IM BECKENBODEN?

Aber sehen wir uns zunächst einmal an, was genau im weiblichen Körper passiert. Der Beckenboden schließt den Bauchraum wie eine Hängematte nach unten ab. Ist er geschwächt, senken sich die inneren Organe und üben

Druck auf die Blase aus. Eine kleine körperliche Belastung – zum Beispiel ein herzhaftes Lachen, ein Niesen oder das Aufheben der schweren Einkaufstasche – kann dann schon ausreichen und es passiert. Nicht zuletzt deshalb empfehlen Gynäkologen Betroffenen, den Beckenboden zu trainieren. Entsprechende Übungen finden sich im Internet – etwa unter:

www.drboehm-info.de/uebung

KÜRBIS ÜBERZEUGT FORSCHER & ANWENDERINNEN

Ein österreichisches Forschungsteam hat zudem herausgefunden, dass es eine sehr einfache und rein pflanzliche Möglichkeit bei leichter Inkontinenz gibt: und zwar den Kürbis, der schon seit jeher in der Pflanzenheilkunde zur Stärkung von Blase und Beckenboden verwendet wird. Jetzt untermauern aktuelle Untersuchungen, dass sich schon nach wenigen Wochen ein positiver Effekt zeigt: Die Zahl der ungewollten Harnabgänge bei Frauen verringerte sich damit von 7,3 auf 1,5 pro Tag.**

HÖCHSTE QUALITÄT AUS DER APOTHEKE

Diese Erkenntnis haben erfahrene Pharmazeuten genutzt und ein hochwertiges pflanzliches Präparat entwickelt: Kürbis für die Frau von Dr. Böhm® mit einem besonders hochdosierten Kürbiskern-Extrakt (400 mg). Das Produkt ist exklusiv in der Apotheke erhältlich und wird nach höchsten pharmazeutischen Standards sowie mit mehrfach kontrollierten Rohstoffen hergestellt.

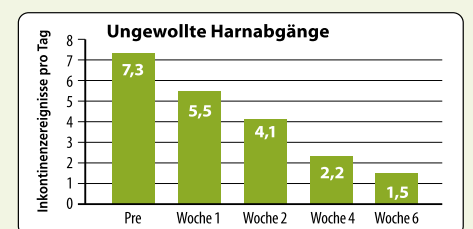
Apotheker wie auch Anwenderinnen haben bereits sehr gute Erfahrungen damit gemacht. Idealerweise werden die Kürbis-Tabletten über einen längeren Zeitraum (mindestens drei Monate) eingenommen und mit Beckenbodenübungen kombiniert. Gut zu wissen: Auch bei häufigem (nächtlichem) Harndrang können die Tabletten beitragen, wieder durchzuschlafen.

Wichtig: Bestehen Sie auf das Original, um sich der hohen Dosierung und Qualität sicher sein zu können! Sollte Dr. Böhm® Kürbis für die Frau in Ihrer Apotheke noch nicht vorrätig sein, bestellt es Ihr Apotheker gerne für Sie.

Durch Studien belegt

Klinische Studien belegen die positive Wirkung von hochdosiertem Kürbiskern-Extrakt auf die Blase:

- Genereller Rückgang des Harndrangs um knapp 50%*
- Reduktion der ungewollten Harnabgänge um ganze 80%**



*Terado T. et al., Jpn J Med Pharm Sci 2004; 52(4): 551-61
**Sogabe H. et al., Jpn J Med Pharm Sci 2001; 46: 727-737

APOTHEKEN-TIPP



Dr. Böhm® Kürbis für die Frau

- Stärkt die Blasenmuskulatur
- Rein pflanzlich
- Kurmäßige Einnahme empfohlen

Für Ihre Apotheke: Dr. Böhm® Kürbis für die Frau, 60 Stk.; PZN: 15390969



Gifhorn

PINNWAND

· Handel
· Handwerk
· Dienstleistung

Zäune und Tore aus Polen.
- feuerverzinkt & pulverbeschichtet.
Schmiedeeisen, Doppelstabmatten-
zäune, E-Antriebe u.v.m.
Günstige Preise. Kostenlose
Beratung & Vermessung vor Ort.
Firma Goldhammer ☎ 015251522210
www.goldhammer-zaune.eu

2813001_002424

Martin Deseke Gas- und Wasserinstallateurmeister



Sanitär – Heizung – Solar – Badsanierung
Öl- und Gasgeräte-Wartung
Kundenservice

Heidkamp 4 · 38536 Meinersen
Telefon (0 53 72) 53 94 · info@deseke.de

32766301_002423



Buffet & Feuerkörbchen Ostern kann kommen!

Am Ostersonntag erwartet Sie ab 17 Uhr
auf unserer Terrasse
Feuerkörbchen, Musik und Getränke.

Ostersonntag können Sie
unser Buffet oder
a la carte von
12 - 15 Uhr Genießen.

Georgias Taverne
Am Sportplatz Eyßelheide
38518 Gifhorn
tel.: 05371-839 75 75
www.georgias-taverne.de

9532801_002424



Professionelle
Badsanierung
Trockenbau –
Fliesenverlegung
Sanierung von
Balkon und Treppe

0176/72602141 o.
05371-6721245
www.ma-haustechnik.de

16529602_002423

Containerdienst & Handel



Container 1,2 bis 3,5 m³
Telefon 0172-97 64 64 6

32767101_002423

Jetzt Job finden unter:
www.jobsfuerniedersachsen.de



Meine Familie ist hier.

Unsere Jobs gleich nebenan.

Jobs für
NIEDERSACHSEN

Landkreis hält am Start der Förderschule im Sommer fest

Am neuen Standort in **Meinersen** hängen sich die Handwerker rein – Weitere Baustellen an anderen Schulen

VON DIRK REITMEISTER

Meinersen. Obwohl das nasse Wetter ihn zurückgeworfen hat, bleibt der Landkreis Gifhorn bei seinem ambitionierten Ziel: Die neue Förderschule am Standort Gajenberg in Meinersen soll zum neuen Schuljahr den Betrieb aufnehmen. Auch wenn der Bau dann noch nicht fertig sein wird. Verzögerungen gab es auch auf anderen Schul-Baustellen des Landkreises, etwa an der Berufsbildenden Schule I in Gifhorn.

Es herrscht Leben auf der Baustelle am Gajenberg an diesem Tag. An der Südseite hievt ein Kran Blöcke mit Dämmmaterial zu ihrem Einsatzort. Die Fassaden- und Holzbauer haben alle Hände und Sägen voll zu tun. Auf der anderen Seite trägt ein Handwerker einen Türrahmen nach dem anderen in den östlichen Trakt, in den Bauteil B, jenen Komplex mit Verwaltung, Sozialräumen, Lehrerzimmer und Aula. Dort sind die Handwerker am weitesten gekommen, berichtet Katja Bohne, Prokuristin der Schulsanierungs GmbH des Landkreises, die gleich einen Termin mit zahlreichen Beteiligten hat. Große Baubesprechung. Es gibt wieder einiges zu koordinieren. Zum Beispiel die zu diesem Zeitpunkt noch bevorstehende Geothermiebohrung.

„Wir geben hier richtig Kette“, versichert Bohne. Es ist noch etwas Zeit vor der Besprechung, und so präsentiert sie unter anderem das Lehrerzimmer. „Hier läuft praktisch schon der Endausbau.“ Der Boden liegt, die Wände sind geschliffen. Und der Maler ist auch schon vor Ort.

„Zum jetzigen Zeitpunkt wird weiterhin von einem Start der neuen Förderschule in Meinersen zum Schuljahresbeginn 2024/2025 ausgegangen“, berichtet Landkreis-Sprecherin Anja-Carina Riechert auf AZ-Nachfrage. Klar sei eben jedoch angesichts der Zwangspause wegen des nassen Winters auch: „Vollständig fertiggestellt sein wird die Schule dann noch nicht.“

In den fünf bereits aufgestellten Gebäudeteilen finden laut Riechert Arbeiten der Gewerke Heizung, Lüftung, Sanitär, Elektro, Trockenbau und Doppelbodenbau statt. „In der nächsten Woche werden zwei weitere Gebäudeteile vom Holzbau für die Folgegewerke freigegeben.“ Darüber hinaus findet ihr zufolge gerade die Prozessplanung für den Bereich der Außenanlagen statt.



Gibt es hier ab Sommer Unterricht? Die Förderschule Geistige Entwicklung in Meinersen ist immer noch Großbaustelle, dennoch soll der Betrieb pünktlich zum neuen Schuljahr starten.

FOTO: SEBASTIAN PREUß

Die Baukosten befinden sich im Budget. Der Landkreis rechnet mit einem Volumen von 69 Millionen Euro, allerdings über einen Zeitraum von 25 Jahren. Die reinen Baukosten bezifferte der Landkreis Ende 2023 mit 40 Millionen Euro.

Das zweite Großprojekt in Sachen Schulen des Landkreises ist das neue Kompetenzzentrum für Pflege und Erziehung an der BBS I. Der Startschuss erfolgte im April mit dem Abbruch der alten Werkhalle, die Grundsteinlegung des Neubaus im August. „Durch die anhaltenden Regenfälle und die dazwischenliegende Frostperiode kam es zu Unterbrechungen auf der Baustelle“, berichtet Riechert. „Die Rohbaufirma hat die Arbeiten trotzdem im möglichen Umfang fortgesetzt.“ Mit einer Übergabe des Gebäudes sei im 1. Quartal 2025 zu rechnen. Voriges Jahr war noch von Herbst 2024 die Rede.

Die veranschlagten Kosten für den Neubau in Höhe von rund zehn Millionen Euro allein für diesen Neubauabschnitt werden nach jetzigem Stand eingehalten. Zusätzlich rund 160.000 Euro steckt der Landkreis noch in die Umsetzung des Brandschutz-

konzepts in Bestandsgebäuden mit dem Austausch von Brandschutztüren im A-Trakt aktuell und der Instandsetzung der Brandmeldezentrale im Herbst.

Darüber hinaus laufen an der BBS I die Planungen zur Sanierung des A3-Traktes. Riechert: „Die ersten Ausschreibungen sind in Erstellung. Ausführungsbeginn kann erst sein, wenn der Neubau fertiggestellt ist und die Räume dann erst freigeräumt werden können.“

Zu tun gab und gibt es auch an der anderen Berufsbildenden Schule, der BBS II. Für 400.000 Euro liefen dort im vorigen Jahr Flachdachsanierung im Bauteil E im ersten Bauabschnitt, für 170.000 Euro entstehen noch bis August neue Doppelgaragen, und für 730.000 Euro bekommt die Augenoptikerschule als BBS II-Außenstelle in Hankensbüttel die Außenhülle saniert, Barrierefreiheit, Brandschutzmaßnahmen und eine Badsanierung in einem ersten Maßnahmenpaket ab Juli. Dazu prüft der Landkreis gerade die ersten Ausschreibungen auf denkmalrechtliche Belange.

An der IGS Wittingen hat der Landkreis die Sanierung der naturwissenschaftlichen Räume

für 835.000 Euro noch bis Oktober auf dem Zettel. Bis Juli bekommt das Humboldt-Gymnasium in Gifhorn für 250.000 Euro seinen Parkplatz an der Sporthalle mit Außen- und Sicherheitsbeleuchtung hergerichtet.

Das nächste Großprojekt wirft in Meinersen seinen Schatten seit Planungsbeginn im Herbst voraus: Für rund 3,8 Millionen Euro entsteht am Sibylla-Merian-Gymnasium ein Multifunktionsraum.



Lebenshilfe Gifhorn
gemeinnützige GmbH

Nächstes
Wochenende

Herzliche Einladung zum Tag der offenen Tür

"BLÜTENPRACHT & SPARGELLUST"

- Hochzeitsuppe
- Spargel-Variationen
- gemütliche Marktplatz Atmosphäre

- Einblick in Arbeitsbereiche
- Aktionen, Spiel und Spaß

NAHE FAMILIA

GAZ

Hüttenweg 4
Gifhorn

6. APRIL 2024

8 - 14 UHR

Eintritt
frei



Schritt in Richtung mehr Pünktlichkeit: Neue Züge für den Erixx ab 2029

Regionalverband Braunschweig schafft **batterieelektrische Fahrzeuge** an – Land gibt 267 Millionen Euro dazu

VON DIRK REITMEISTER

Gifhorn. Die Bahn soll zwischen Gifhorn und Braunschweig nicht nur sauberer, sondern auch pünktlicher unterwegs sein. Das will der Regionalverband Großraum Braunschweig mit einem Fortschritts-Projekt unter dem Titel „Vom Diesel zur Batterie“ erreichen. Und nun spielt das Land Niedersachsen mit: Braunschweig hat jetzt einen Zuwendungsbescheid aus Hannover für die Anschaffung von 30 batterieelektrischen Zügen erhalten. Es geht um einen dreistelligen Millionenbetrag.

Abgesehen von den aktuellen Verspätungen durch Signalstörungen sorgt allein schon die Eingleisigkeit der Strecke zwischen Uelzen, Gifhorn und Braunschweig immer wieder für Probleme bei der Pünktlichkeit: Weil die Erixx-Züge sich nur an drei Bahnhöfen – Bad Bodenteich, Wahrenholz und Rötgebüttel – begegnen, schaukeln sich Verspätungen schnell auf, weil ein Zug immer auf den anderen warten muss. Regelmäßig verweist der Regionalverband auf AZ-Nachfrage darauf, dass spurschnellere Elektro-Züge neben dem Abbau von Langsamfahrstellen eine Lösung des Problems wären.

Elektro-Züge auf einer Strecke ohne Oberleitung? Bislang gibt es nur zwischen Uelzen und Wieren Strom von oben. Ab 2029 will der Regionalverband den Abschnitt zwischen Gifhorn und Braunschweig elektrifizieren. Und dazwischen? Da kommen jene batterieelektrischen Züge,



Ausgedieselt: Ab 2029 soll die Erixx-Strecke zwischen Gifhorn und Braunschweig elektrifiziert sein, den Rest der Strecke fahren neue Züge im Akkubetrieb.

FOTO: SEBASTIAN PREUB ARCHIV

im Fachjargon Bemu (Battery Electric Multiple Unit) genannt, ins Spiel, für die das Land nun mit dem Zuwendungsbescheid grünes Licht gibt. Sie wären dort bestens einsetzbar, weil sie während des Oberleitungsbetriebs oder an Ladestellen ihre Akkus aufladen können.

Allein der Regionalverband soll für die Anschaffung von 30 solcher Bemu-Zügen vom Land 267 Millionen Euro erhalten, die Landesnahverkehrsgesellschaft für weitere 40 Züge 356 Millionen Euro. Unter anderem das sogenannte Harz-Heide-Netz, zu dem neben der RB 47 von Braunschweig über Gifhorn nach Uelzen auch weitere Verbindungen in den Harz, in den Elm und nach Salzgitter zählen, soll mit als erstes von Diesel auf batterieelektrisch umsteigen. Die neuen

Triebwagen sollen zum ersten Mal auch Türen für zwei verschiedene Bahnsteighöhen haben, sodass mobilitätseingeschränkte Passagiere überall selbstständig ein- und aussteigen können.

Leise, komfortabel und sauber: Für Niedersachsens Verkehrsminister Olaf Lies spielt bei der Anschaffung der neuen Züge vor allem das Thema Dekarbonisierung eine Rolle. Die Fördermittel würden dazu verwendet, eine Flotte moderner elektrischer Züge anzuschaffen, die dazu beitragen werde, den CO₂-Ausstoß im öffentlichen Nahverkehr signifikant zu reduzieren. Dadurch werde Niedersachsen einen wichtigen Beitrag zum Klimaschutz leisten und gleichzeitig die Lebensqualität der Bürgerinnen und Bürger verbessern.

Laut Regionalverband soll jenes Harz-Heide-Netz dann von Anfang an klimaneutral sein.

„Wir sind stolz darauf, unseren Beitrag zur Dekarbonisierung des Verkehrssektors zu leisten“, so Lies weiter. „Mit dem Deutschlandticket haben wir gemeinsam mit dem Bund, den Kommunen und die Nahverkehrsunternehmen ein revolutionäres Angebot geschaffen.“ Parallel arbeite man daran, die Qualität des Angebots nach und nach zu verbessern. Man setze daher auf eine Infrastrukturoffensive mit dem Ziel, Kapazitäten im Regionalverkehr zu erhöhen, Taktungen zu verbessern und die Zuverlässigkeit zu steigern, so Lies weiter. „Zusammen mit unseren Initiativen zur Reaktivierung von Bahnstrecken und Bahnstationen sowie Ver-

knüpfungsanlagen (Park & Ride) und nun der Beschaffung dieser neuen, batterieelektrischen Züge wollen wir den SPNV im Wortsinne Zug um Zug voranbringen.“

Dazu gehört auch ein weiterer Haltepunkt in Isenbüttel, den spurschnellere Züge in Verbindung mit verbesserter Strecke ermöglichen, weil sie die zusätzliche Haltezeit im Fahrplan wieder herausfahren können. Der Regionalverband kündigte jüngst an, dass der Haltepunkt voraussichtlich Ende 2026 stehen könnte. Mit der Elektrifizierung zwischen Gifhorn und Braunschweig ist darüber hinaus ein Halbstundentakt beim Erixx angestrebt. Dazu ist nach früheren Angaben des Regionalverbandes noch ein weiterer Begegnungsbahnhof nötig, nämlich in Braunschweig-Kralenriede. Die Infrastruktur sei der Schlüssel zum Erfolg, sagen Carmen Schwabl von der Landesnahverkehrsgesellschaft und Ralf Sygusch vom Regionalverband.

Den nächsten Schritt haben Landesnahverkehrsgesellschaft und Regionalverband auch schon getan: Sie haben vor gut einer Woche bereits die europaweite Vergabe jener 70 Niedersachsen-Bemu-Züge mit der ersten Phase, dem Teilnahmewettbewerb, begonnen. „Erstmals in Deutschland schreiben hier zwei Aufgabenträger gemeinsam Fahrzeuge für ihre jeweiligen Netze aus“, so der Regionalverband in einer Presseerklärung. Bestandteil der Vergabe ist auch die Instandhaltung der Züge über 30 Jahre durch den Hersteller der Fahrzeuge.

Umfrage: Besuchen Sie das Osterfeuer?

Gifhorn. Osteht vor der Tür. Für viele Menschen ist dieses Fest mit vielen Traditionen verbunden, wie zum Beispiel dem Osterfeuer. Die lodernden Flammen sehen spektakulär aus und ziehen jedes Jahr viele Menschen in ihren Bann. Doch es gibt auch immer wieder Warnungen von Tierschutzvereinen: Osterfeuer stellen eine tödliche Gefahr für viele Kleintiere wie Igel, Mäuse, Kröten oder Kanin-

chen dar. Die Tiere nutzen die aufgeschichteten Haufen aus Hölzern, Reisig und Gestrüpp gerne als Unterschlupf oder Brutstätte. Doch wenn die Haufen kurz vor dem Entzünden umgeschichtet werden, können die meisten Tiere gerettet werden.

In vielen Orten in der Region ist es Tradition, während der Osterfeiertage ein Osterfeuer zu entzünden, mit dem nach altem Brauch der Winter vertrieben werden soll. Seit vielen Wochen wird deshalb an den verschiedenen Veranstaltungsorten das Brennholz aus Baum- und Strauchschnitt gesammelt und aufgeschichtet. Rund um Ostern ist es dann so weit: Die Osterfeuer werden im Rahmen kleiner



Hell leuchtet das Osterfeuer stets auch in Gamsen. FOTO: LEA BEHRENS

Volksfeste entzündet.

Wir würden gerne von Ihnen wissen, wie hoch Ihr Interesse an diesem Event ist. Werden Sie ein Osterfeuer besuchen, bleiben Sie

daheim oder entscheiden Sie das vielleicht erst spontan? Nehmen Sie an unserer Umfrage teil und sichern sich die Chance auf einen 50-Euro-Gutschein von

Expert. Scannen Sie dazu einfach den QR-Code, um zu unserer Online-Umfrage zu gelangen oder folgen Sie alternativ diesem Link: <https://az-aktion.waz-online.de/umfrage/osterfeuer24>.

Auswertung der Umfrage der vergangenen Woche

In der vergangenen Woche wollten wir von Ihnen wissen, ob Sie einer Organspende zustimmen.

55,6 % sagen: Nein, ich möchte nicht, dass nach meinem Tod meine Organe entnommen werden.

33,9 % sagen: Ja, und ich habe sogar schon einen Organspendeausweis.

10,5 % sagen: Ja, aber ich habe noch nicht meine Bereitschaft dazu erklärt.



Direkt zur Umfrage: Einfach den QR-Code mit dem Handy scannen.



Aktion 100 Boote für 100 Millionen Flüchtlinge: Kato (rechts vorne) und Saba schreiben ihre Namen auf das Gifhorner Boot. FOTO: SEBASTIAN PREUB

Geflüchtete in Gifhorn bemalen ein Papierboot

Teilnahme an der **Aktion 100 Boote** – Botschaft an die Politik in Berlin – Kinder signieren Boot mit ihren Namen

VON THORSTEN BEHRENS

Gifhorn. Weltweit sind laut Global Trends Report des UN-Flüchtlingshilfswerks mehr als 100 Millionen Menschen auf der Flucht. Diese Zahl umfasst Flüchtlinge, Asylsuchende, Binnenvertriebene und andere Menschen, die internationalen Schutz benötigen. Mit einem rund fünf Meter langen Papierboot wollen sich Gifhorner sowie in Gifhorn lebende Geflüchtete mit diesen Menschen solidarisch zeigen. Seit Januar wird das Boot im Gemeinderaum der Lazarus-Kirche in Kästorf gestaltet, im Juni soll es in Berlin ausgestellt werden – mit 99 weiteren Booten.

100 Boote – 100 Millionen Menschen weltweit auf der Flucht: Initiiert hat die Aktion die Awo-Ehrenamtsakademie in Sachsen-Anhalt, um ein Zeichen der Solidarität zu setzen. „Und wir haben sofort zugesagt, als die Anfrage kam, ob wir mitmachen wollen“, freut sich Peggy Bellmann, von der Awo-Beratungsstelle in Gifhorn über den Zuschlag. Denn nur die 100 ersten Zusagen konnten berücksichtigt werden. „Ich bin einmal im Monat in der Kästorf Diakonie und betreue schwangere Geflüchtete“, erklärt sie. Da sei schnell klar gewesen, dass sie das Boot mit Betroffenen gestalten wolle. Gemeinsam mit den Diakonie-Sozialpädagoginnen Carolin Nguyen, Hanni Aroubate sowie Mailin Schacht brachte sie die Aktion zur Diakonie. „Dabei haben wir ganz bewusst gefragt, ob das bei den Geflüchteten funktionieren kann. Aber wir sind es eher wie ein gemeinschaftliches Kunstprojekt angegangen, mit Blick auf unsere Herkunft, nicht auf die

jeweilige Fluchterfahrung.“ Getragen worden sei das Projekt nicht von „einer gemeinsamen Schwere, sondern vom Wunsch, Verbindungen der Menschen untereinander zu schaffen und aufzuzeigen“, so Peggy Bellmann.

Insgesamt arbeiteten 25 Menschen aus 10 Herkunftsländern, darunter Geflüchtete und ihre Kinder, seit Januar an dem Projekt mit. Darunter auch der Pakistani Syabale Hamza. Sein Leben sei in der Heimat bedroht gewesen, daher sei er vor einem Jahr nach Deutschland geflüchtet. „Ich möchte, dass Deutschland ein besserer Platz für uns Geflüchtete wird. Es soll unsere Heimat werden“, sagt er. Und: „Die AfD hat ein Problem mit uns Flüchtlingen. Ich möchte aber ohne Probleme hier in Deutschland leben“, wünscht er sich, dass durch solche Aktionen die Politik die Flüchtlingsfrage anders angehe. Die Botschaften aus Gifhorn an die Politik lauten denn auch: „Schaffen Sie sichere Fluchtwege“ sowie „Asylrecht ist ein Menschenrecht“.

Kann das klappen? „Realität ist, dass es trotzdem beispielsweise Abschiebungen geben wird“, sagt Peggy Bellmann. „Aber es ist wichtig, zu zeigen, dass es auch Menschen gibt, die hinterfragen und in einigen Punkten anders denken. Außerdem schaffen wir über solche Aktionen Verbindungen zu den anderen Menschen, die mitmachen, und zu den Geflüchteten hier vor Ort. Es gibt mit dieser Aktion 100 Kreativhäfen in Deutschland, in denen etwas gemacht wird, die für Solidarität mit Geflüchteten stehen.“ Und in denen die Vergangenheit der Flüchtlinge über solche Aktionen aufgearbeitet so-

wie deren Freizeit aktiv gestaltet werde, ergänzt Hanni Aroubate.

Aktiv mitgestaltet haben das Boot unter anderem Kato und Saba – mit sechs weiteren Kindern. „Die Kinder haben zuerst im Inneren des Bootes als Grundlage eine Wiese gemalt. Wir waren der Ansicht, da müsse etwas blühen“, sagt Peggy Bellmann. Die Kinder durften aber noch mehr – nämlich ihre Namen auf das Boot schreiben. Die Erwachsenen dagegen malten beispielsweise Motive, die ihnen wichtig sind – wie eine Friedenstaube –, oder die Flaggen ihrer Herkunftsländer beziehungsweise der Länder, durch die sie geflüchtet waren, auf das Boot: Sudan, Simbabwe, Georgien, Syrien, Pakistan, Uganda, Burundi, Palästina, Ukraine, Ghana, Ruanda, Deutschland, Türkei, Frankreich, Ägypten. Ihre Entwürfe probierten sie vorher auf kleinen Booten aus.

In einem Monat soll das Gifhorner Boot nach Braunschweig gebracht werden. Von dort aus wird es mit fünf weiteren Booten, die innerhalb des Awo-Bezirksverbandes Braunschweig noch gestaltet wurden, nach Berlin gebracht. Für die Gifhorner Mitwirkenden soll es zumindest die Möglichkeit geben, die sechs Boote in Braunschweig zu sehen. Außerdem soll es zum Ende von Ramadan ein gemeinsames Essen der Beteiligten in Gifhorn geben. Doch auch Gifhorn, die nicht mitgestaltet haben und auch nicht nach Berlin fahren können, um bei der Präsentation der 100 Boote am 20. Juni zum Weltflüchtlingstag dabei zu sein, können das Gifhorner Boot anschauen. Terminabsprache ist per E-Mail an peggy.bellmann@awo-bs.de möglich.

Sonderaktion bis 30.04.2024
☎ 05351/424757
Internetpräsenz: gloger.com

V. Gloger
32 Jahre

V. Gloger Direktförderung ohne komplizierte Antragstellung auf alle Produkte mind. 22% FÖRDERUNG

HELMSTEDT GRÖPERN 49, vom Fenster bis zum Garagentor
Sommersdorf Bergstraße 48, Produktion und Logistik

Bundesverband Deutscher Anzeigenblätter

BVDA

Wissen, was nebenan passiert.

Mehr als **86%** der deutschsprachigen Bevölkerung interessieren sich für lokale Themen in ihrem direkten Umfeld. Wer bringt's: Ihre Anzeigenblätter.

Die regionale Verwurzelung der Wochenblätter zahlt sich für Leser und Werbekunden gleichermaßen aus. Die „Allensbacher Markt- und Werbeträgeranalyse 2016“ belegt eindrucksvoll: Das lokale Geschehen ist das wichtigste Interessengebiet für die Menschen in Deutschland. Für Anzeigenblattleser haben die Informationen aus dem Nahbereich mit 90,6 Prozent einen noch höheren Stellenwert als für den Bevölkerungsdurchschnitt.

Mehr Infos zur Studie und zum Medium Anzeigenblatt im Internet unter www.bvda.de

Quelle: AWA – Allensbacher Markt- und Werbeträgeranalyse 2016. Basis: deutschsprachige Bevölkerung ab 14 Jahren, Leser = Leser pro Ausgabe (LpA)

Studie zur KI-Technik

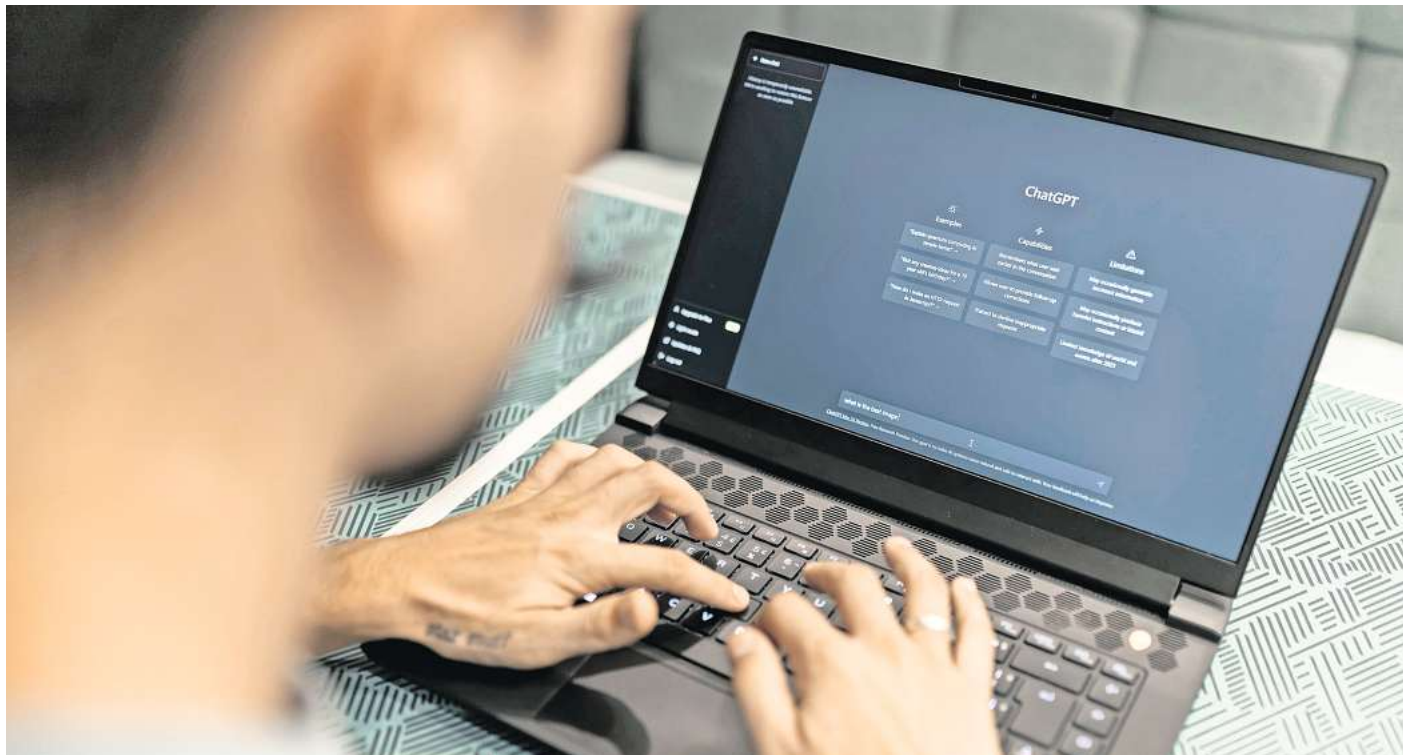
Besonders junge Menschen mit hohem Bildungsgrad nutzen **Künstliche Intelligenz** regelmäßig

VON LEONIE BEYERLEIN

Wie stehen Sie moderner Technik, der Digitalisierung und dem Einsatz von Künstlicher Intelligenz (KI) gegenüber? Junge Menschen mit einem hohen formalen Bildungsgrad beantworten diese Frage mehrheitlich positiv, wie eine Studie der Konrad-Adenauer-Stiftung (KAS) jüngst herausfand. Je jünger die Befragten und je höher ihr Bildungsabschluss, desto offener sind sie für KI, Digitalisierung und Technik. Ältere und Menschen mit geringem Bildungsgrad zeigen sich hingegen besorgt und ängstlich.

Für die Studie befragte die Konrad-Adenauer-Stiftung im Januar dieses Jahres 1522 Menschen ab 18 Jahren zu ihrer Wahrnehmung und dem Einsatz von KI und Technik sowie zur Digitalisierung. Das Veröffentlichungsdatum wurde bewusst gewählt: Gerade hat das EU-Parlament das weltweit erste KI-Gesetz verabschiedet. Darin wird der Einsatz von KI beispielsweise in der Strafverfolgung reguliert. Zudem müssen Entwickler zukünftig klar kennzeichnen, wenn Internetinhalte unter dem Einsatz von KI erstellt wurden.

Im Vergleich zur letzten KAS-Studie aus dem Jahr 2021 sind die Einstellungen der Befragten ähnlich geblieben: Demnach stimmen knapp 60 Prozent aller Befragten der Aussage zu, dass die Digitalisierung unsere Arbeit erleichtere. Erstmals wurden die Teilnehmenden gefragt, ob ihnen die Entwicklung von KI und deren Einsatz Angst mache. Beiden Aussagen stimmten 28 beziehungsweise 26 Prozent der Befragten zu.



Laut einer Studie sind besonders jüngere Befragte mit höherem Bildungsstand offen für KI, Digitalisierung und Technik.

SYMBOLFOTO: MATHEUS BERTELLI/PEXELS

Bei vielen Aussagen gehen die Einstellungen der Befragten je nach Bildungsabschluss und Alter deutlich auseinander. Am größten ist diese Differenz bei der Aussage „Die Technik ist so kompliziert geworden, dass ich oft nicht weiß, wie ich sie bedienen soll“: Unter Älteren und Personen mit niedrigem formalen Bildungsniveau (Volks-/Hauptschulabschluss) stimmte jeweils fast die Hälfte der Aussage zu, unter Jüngeren und Personen mit höherem Bildungsgrad (Abitur/Universitätsabschluss) nur jeweils 14 Prozent.

Bei den Erwartungen an KI halten sich positive und negative

Einstellungen die Waage. 37 Prozent aller Befragten kreuzten „teils-teils“ an bei der Aussage: „Künstliche Intelligenz wird vieles besser machen“. 29 Prozent stimmten der Aussage zu, 31 Prozent nicht. Dass KI mehr Probleme erschaffe als sie löse, dieser Aussage stimmte ein Viertel zu, 36 Prozent lehnen die Aussage ab. Rund ein Drittel antwortete mit „teils-teils“.

Studienteilnehmende mit hohem Bildungsabschluss sehen öfter Vorteile von KI für die Wirtschaft, Dienstleistungen und sich selbst als jene mit niedrigem Bildungsabschluss. Beispielsweise stimmten drei Vier-

tel aller Befragten mit Abitur oder Hochschulabschluss der Aussage zu, dass KI eher Vorteile für Neuerungen in der Produktion, Verfahren und Dienstleistungen bringe. Unter Befragten mit Volks- oder Hauptschulabschluss stimmte nur knapp die Hälfte der Aussage zu. Einzig im Bildungsbereich haben alle Befragten eine ähnliche Einstellung: Vorteile von KI sehen hier nur 46 Prozent der Personen mit hohem Bildungsgrad und 48 Prozent der Personen mit niedrigem Bildungsgrad.

Junge Menschen bis 29 Jahre nutzen KI im Alltag vor allem zum Übersetzen fremdsprach-

ger Texte und um einer KI wie ChatGPT eine Frage zu stellen. Mit dem Alter nimmt der Einsatz von KI im Alltag sukzessive ab.

Zugleich steigt der alltägliche Einsatz von KI mit dem Bildungsgrad. Der Einsatz von KI im Alltag hänge von der persönlichen Situation ab. So ist der Nutzen von Textübersetzungsprogrammen wie DeepL für Studierende größer als für Rentner. Die Autoren der Studie vermuten zudem, dass der Beruf Einfluss auf die Einstellung zu KI haben könnte. Politischen Handlungsbedarf sehen sie daher nicht.

Langsam etwas kühler!

Vorhersage

Zunächst strömen noch warme Luftmassen heran. Zu Wochenbeginn macht sich ein Tief ausläufer bemerkbar und er bringt vereinzelt Regenschauer mit. Zudem wird es kühler. Die Sonne hat es aufgrund dichter Wolkenfelder den ganzen Zeitraum über schwer.

Biowetter

Speziell kreislaufbedingte Beschwerden wie zum Beispiel Kopfschmerzen sind wetterbedingt häufiger zu erwarten. Aber auch Schwindelanfälle sowie eine innere Unruhe könnten mit dem herrschenden Wetter in Zusammenhang gebracht werden.

Bauernregel

Wie St. Berthold gesonnen, so der Frühling wird kommen. (29.3.)

Das Wochenwetter wird präsentiert von

HIER IST DEIN

NEUER JOB!



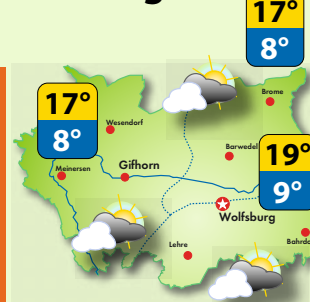
Kundendiensttechniker (m/w/d)
für Sanitär-, Heizungs- und Klimatechnik

Elektroniker (m/w/d)
für Energie- und Gebäudetechnik

MSM Bäder + Wärme GmbH | Schulstraße 23 | 29399 Wahrenholz
Bewerbungen an: manuela.prueser@m-s-m.de

35311601_002422

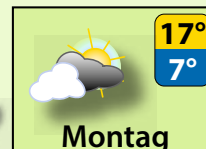
Sonntag



Sonne: Auf- und Untergang



Neumond: 08.04.2024



hallo GIFHORN wochenende

Energie sparen

Buderus Heizung 20 kW

inkl. Warmwasser

inkl. Montage

~~6.800,-~~ **5.250,-**

Fa. Busse
Sanitär + Heizung GmbH
(053 71) 5 23 03 • GF • Eybelheideweg 11

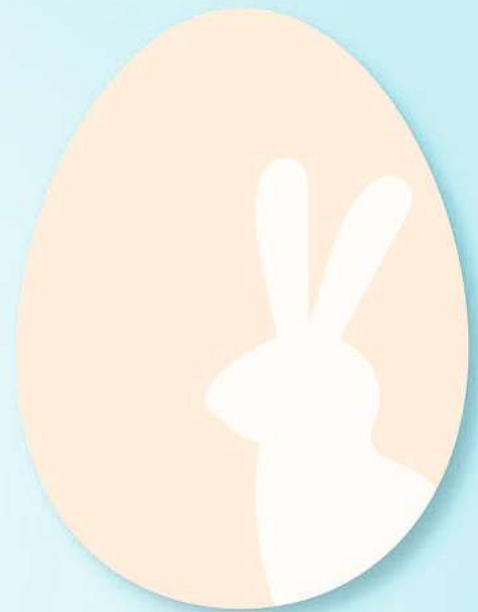
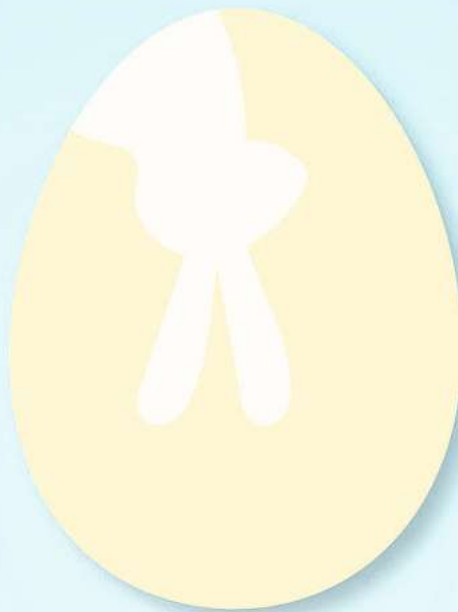
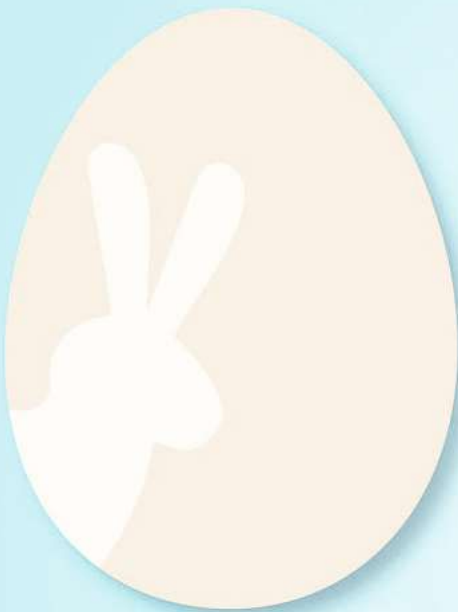
8040001_002424

14 ♦ 45. Jahrgang · 30. März 2024

www.halogifhorn.de

Zustellung (0800) 1234-909 · Geschäftskunden (05371) 808-104/-116 · Kleinanzeigen (0800) 1234-903 · Redaktion (05371) 808-123

Das Team von Hallo Wochenende wünscht allen Leserinnen und Lesern
fröhliche Ostertage und viel Spaß bei der Ostereiersuche



trinkgut GM Willeke GmbH
Gültig vom **02.04. - 06.04.24** Öffnungszeiten:
Mo-Sa 8-20 Uhr

**Isenbütteler Weg 43
GIFHORN**

Wittinger Pilsner

Kasten = 30 x 0,33 l
(1 l = € 1,01) zzgl. € 3,90
Pfand

9.99



Bayreuther Hell

Kasten = 20 x 0,33 l
(1 l = € 2,42)
zzgl. € 3,10
Pfand

15.99



Yeni Raki

45% Vol.
0,7 l Flasche
(1 l = € 18,56)

12.99



Extaler Mineralwasser

versch. Sorten

Kasten =

12 x 1 l

(1 l = € 0,37)

zzgl. € 4,50
Pfand

4.44



Wittinger Pilsner

Kasten = 30 x 0,33 l
(1 l = € 1,01) zzgl. € 3,90
Pfand

9.99



Bitburger Pils

versch. Sorten

Kasten =

20 x 0,5 l/24 x 0,33 l

(1 l = € 1,20/1,51)

zzgl. € 3,10/3,42 Pfand

11.99



Moskovskaya

Vodka

38% Vol.

0,5 l Flasche

(1 l = € 13,98)

6.99



Bad Harzburger

Mineralwasser

versch. Sorten

Kasten =

12 x 0,75 l

(1 l = € 0,50)

zzgl. € 3,30 Pfand

4.49



Glasflaschen

Wolters Pilsener

Kasten = 30 x 0,33 l

(1 l = € 1,11)

zzgl. € 3,90
Pfand

10.99



Kuemmerling

Kräuterlikör

o. Pfefferminz

35% / 21% Vol.

Karton = 25 x 0,02 l

(1 l = € 17,98)

8.99



Gordon's

London Dry Gin

versch. Sorten

37,5% Vol.

0,7 l Flasche

(1 l = € 14,27)

9.99



EDEKA

Frucht Liebe

versch. Sorten

1 l Flasche

zzgl. € 0,25
Pfand

1.19



Zapfanlagen-Verleih

für ein Wochenende

(Freitag bis Montag)

20.00



Irtrum vorbehalten • Abbildungen nicht verbindlich • Abgabe nur in haushaltsüblichen Mengen! • Nur solange der Vorrat reicht! • KW 14/24

33449401_002423